



**DARULITKAN**

## Bu slaytlar,

günümüzde online eğitime artan ilgiyle beraber tecvid ilmi alanında oluşan materyal ihtiyacını karşılamak amacıyla Kur'an-ı Kerim eğitimcileri için düzenlenmiştir. Bilgilerin tamamı eğitim aldığımız hocalarımızın eserlerinden veya alanında uzman hocaların çalışmalarından istifade edilerek hazırlanmıştır. Rabbimizden ömürlerine ve ilimlerine bereket niyaz ederiz.

Çalışmamızda hiçbir maddi amaç hedeflenmediği gibi bunları bu doğrultuda kullanacak olanlar için oluşacak hakkın sorumluluğunu hatırlatır emeğin nafi olmasını temenni ederiz. Seyr-u gayret kulundan tevfik yüce Rabbimizden...

## Kaynakça

### Literatür

**Et- Tecvid el Musavver** / Dr. Ayman Rushdy Swaid

**Hilyetu't Tilâve** / Dr. Rihab Shakaki

**El Munir Fi Ahkami't- Tecvid**

Resimler

**Hilyetu't Tilâve** / Dr. Rihab Shakaki

## Düzenleme ve Tasarım

Serap DEMİREL

Firdevs DEMİR



# SIFATLAR



## SIFAT

Tecvit ilminde **sıfat**; harfin mahreçte meydana gelişi esnasında sesine arız olan keyfiyettir.

Sıfat bilgisinin önemi

- Mahreçleri aynı olan (mutecanis) harfleri birbirinden ayırt etmeyi sağlar.  
ص ile س veya ط ile ت gibi.
- Kuvvetli harfi zayıf olandan ayırt edebilmek için gereklidir. Böylece hangisinin diğerine idğam olabileceği anlaşılır.
- Sıfat ilmi harflerin telaffuzunda ve kıraatin güzelleşmesinde en iyiye ulaşmayı sağlar.

# SIFATLAR

## ASLİ SIFATLAR

Harflerin zatı ile kaim olan aslından olup harften ayrılmayan sıfatlar



### Zıttı olan sıfatlar (Mutedât)

- Hems, Cehr
- Şiddet, Beyniyye, Rihvet
- İsti'la, İstifal
- İtbak, İnfitah
- İzlâk, İsmat

### Zıttı olmayan sıfatlar (Gayr-ı Mutedât)

- Safir
- Kalkale
- Lin
- İnhiraf
- Tekrir
- Tefeşşi
- İstitalle
- Gunne

## ARIZİ SIFATLAR

Harflerin aslından olmayıp, arızı bir durum neticesi oluşan ve terki durumunda zâtını deđiřtirmeyen sıfatlar.

- Sakin nun ve tenvin hükümleri
- Sakin mim hükümleri
- Sakin lâm hükümleri
- Medler
- Terkik ve tefhim
- İdgam
- Sekte vb.

# ASLİ SIFATLAR

## Zıddı olanlar

Hems	Cehr	-
سکت فحشه شخص		
Şiddet	Rihvet	Beyniyye
أجد قط بکت - لن عمر		
İsti'la	İstifal	-
خص ضغط قظ		
İtbak	İnfitah	-
ص ض ط ظ		
İzlâk, İsmat	-	-
فر من لب		

## Zıddı olmayanlar

Safir	ز، س، ص
Kalkale	قطب جد
Lin	ی، و
İnhiraf	ر، ل
Tekrir	ر
Tefeşşi	ش
İstitalle	ض
Gunne	م، ن



# ZIDDI OLAN SIFATLAR



## ASLİ SIFATLAR ZİDDİ OLAN SIFATLAR (Mutedât)

Hems ,	Cehr
سَكَتَ فَحَثَّهُ شَخْصٌ	-
Şiddet, Rihvet, Beyniyye	
أَجِدُ قَطٍ بَكَتَ	لَيْنَ عُمَرَ
İsti'la,	İstifal
حُصَّ صَغُطٍ قِظ	-
İtbak,	İnfitah
ص ض ط ظ	-
İzlâk,	İsmat
فَرَّ مِنْ لُبِّ	-

- Zıddı olan sıfatlardan izlak ve ismat sıfatı nahv ilmiyle bağlantılı olup tilavete etkisi olmaması sebebiyle bundan sonraki bölümlerde bu sığata yer verilmemiştir.



## HEMS VE CEHR

### Nefes Akışı Yönünden Arap Harfleri

#### Akışkan

#### Hems (الهمس)

Nefesin akması sebebiyle sesin arka planda kalması

سَكَّتْ فَحَثَّهُ شَخْصٌ

#### Kesik (Haps)

#### Cehr (والجهر)

Nefesin hapsolması sebebiyle sesin açık ve net algılanması

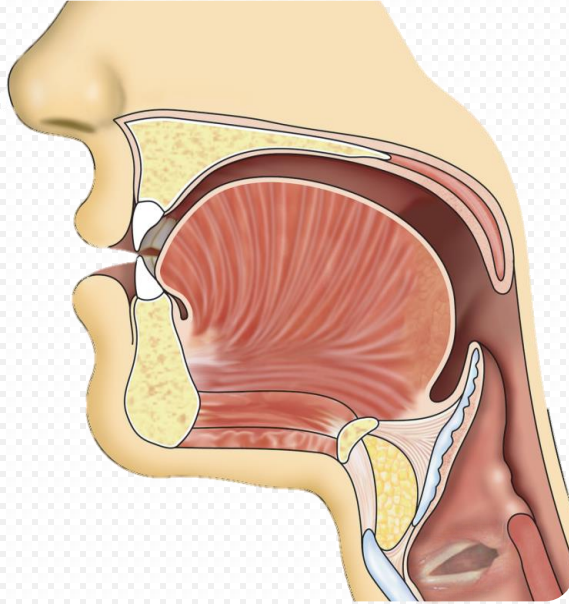
Hems harfleri dışında kalan harflerdir.

## HEMS VE CEHR

**Hems;** harfin çıkışı esnasında ses tellerindeki aralanma, titreşmeme ve bu aralıktan gelen yoğun hava akımı sebebiyle harfteki sesin zayıf duyulması, gizli kalmasıdır.

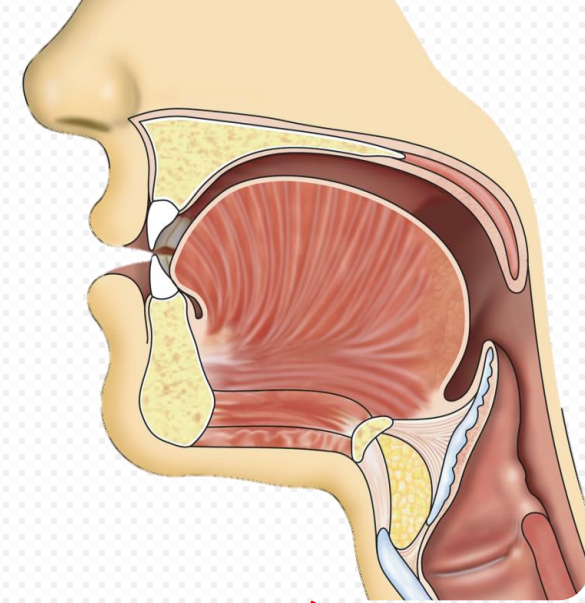
سَكَتَ فَحْتَهُ شَخْصٌ

ibaresindeki on harf hems sıfatına sahip harflerdir.



**Hems** sıfatına sahip س harfinin telaffuzu esnasında aralanan ses telleri

**Cehr;** harfin çıkışı esnasında ses tellerindeki kapanma ve titreşme neticesinde nefes akışının kesilmesi, harfe ait sesin açık ve net algılanmasıdır. Hems harfleri dışında kalan harfler cehr sıfatına sahip harflerdir.



**Cehr** sıfatına sahip ز harfinin telaffuzu esnasında kapalı konumda olan ses telleri

## HEMS

حَدِيثٍ	بَيْتٍ	إِلَيْكَ	خَوْفٍ
يَتُّونَ	يَتَّلُونَ	أَكْبَرُ	أَفْتَرَى
تَمَنَّا	تُبْدُونَ	نَكِيرَ	فَهُمْ

## CEHR

أَيْدِيهِمْ	أَجْرُهُو	أَقْتَرَبَ	أَغْنِيَاءَ	أَعْبُدُوا	يَأْمُرُكُمْ
أَدْخُلُوا	نُطْفَةً	أُرْسِلَ	بُنَيْنٌ	أَلْفَاةً	أَضْطَرُّهُو
أَوْلِيَاءَ	وَزَرًا	بِإِذْنِهِ	أَظْلَمَ	أُمْنِيَّتِهِ	أُبْسِلُوا

# ŞİDDET BEYNIYYE RİHVET

## Ses Akışı Yönünden Arap Harfleri

### Kesik (Haps)

#### Şiddet

Mahreçteki kapanma neticesinde harfteki sesin akmayıp hapsolması

أَجِدُ قَطٍ بَكَّتْ

### Cüz'i akış

#### Beyniyye (Tavassut)

Harfin telaffuzu esnasında mahrece bağlı olarak sesin ne tam akması ne de tam kesik olması

لَيْنُ عُمَرُ

### Akışkan

#### Rihvet

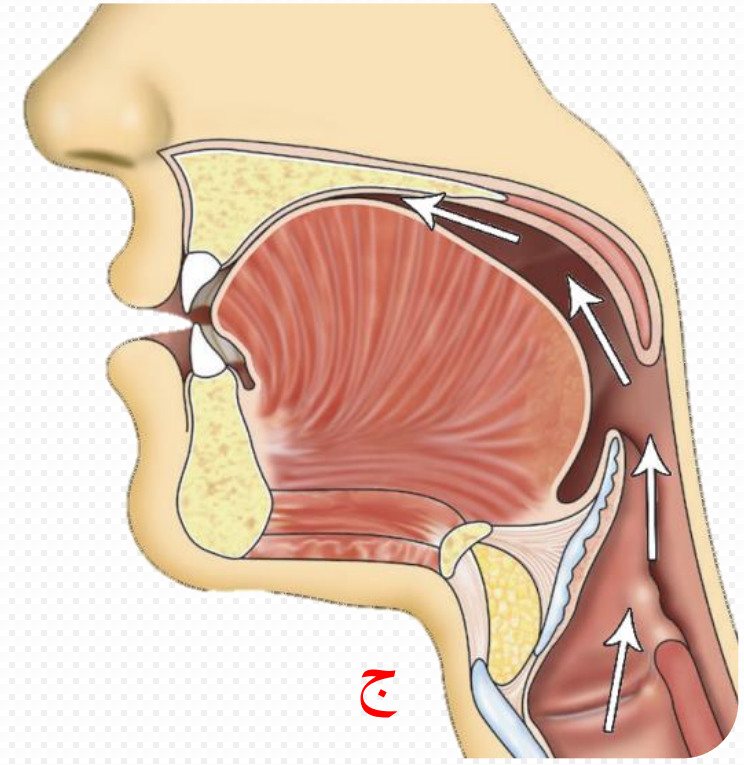
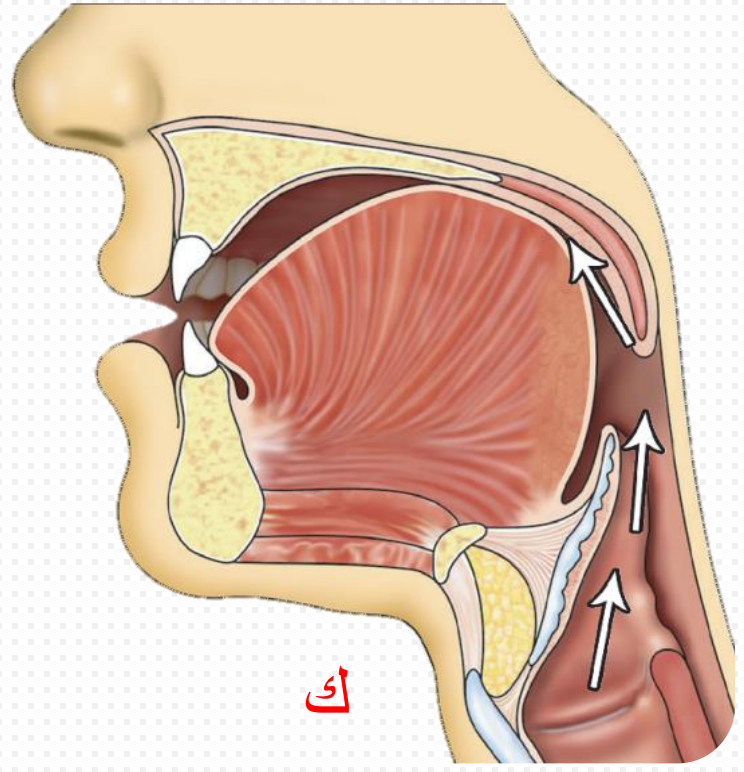
Mahrece zayıf itimattan dolayı harfin sesinin akışkan olması

**Kalan harfler**

# ŞİDDET

أَجْدُ قَطٍ بَكَّتْ

Mahreçteki kapanma neticesinde harfteki ses ve nefesin hapsolması



Şiddet sıfatı kuvvetli sıfatlardandır.



# ŞİDDET HARFLERİ

أَجْدُ قَطٍ بَكْتُ

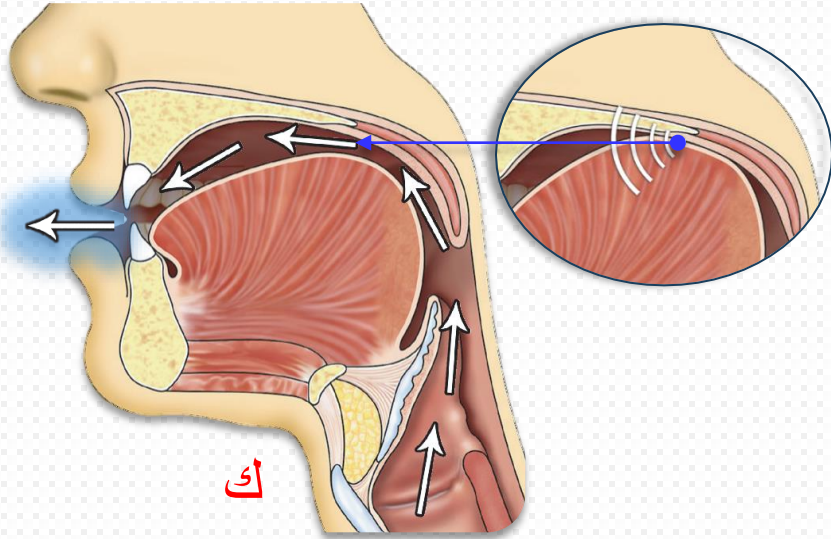
Şiddet sıfatı taşıyan harflerden ك ve ت harfi hems, kalanlar ise cehr sıfatına sahiptir.

## Telaffuzunda Nefes Akışı Olan/Olmayan Şiddet Harfleri

### MEHMÛSE

Hems sıfatı taşıyan şiddet harfleri

ك , ت

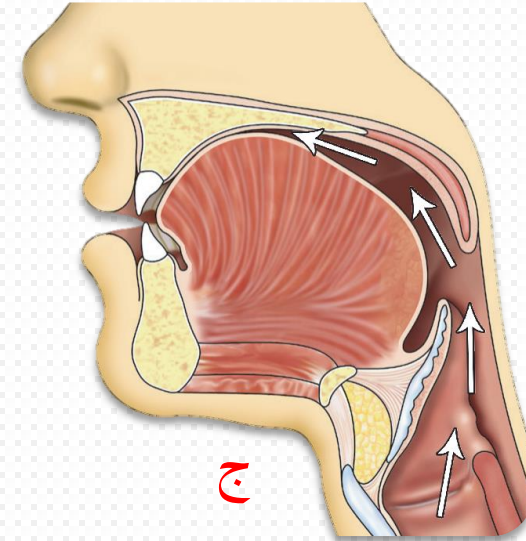


Şiddet ve hems sıfatlarına sahip ك harfinin telaffuzu esnasında mahrecin sıkışması ve daha sonra açılıp nefesin akması durumu.

### MECHÛRA

Cehr sıfatına sahip şiddet harfleri

قُطْبُ جَد + ء



Şiddet ve cehr sıfatlarına sahip ج harfinin telaffuzu esnasında, mahreçte oluşan kapanma sonrası kesilen sesin, mahrecin aralanması neticesinde akması durumu.

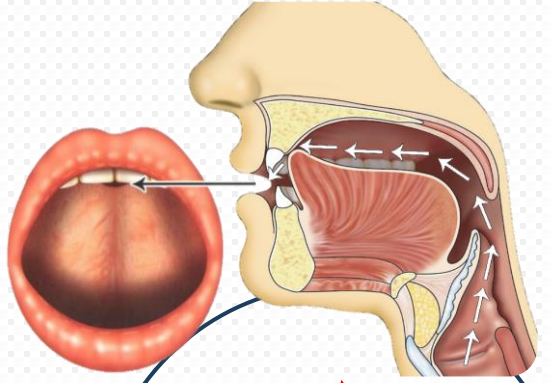
## ŞİDDET

أَقْبِلْ	أَدْبِرْ	وَأَجْدِرْ	يَتَفَيَّوْا
أَبَقْ	أَحَدْ	مَرِيحْ	أَسْوَأْ
أَتَمَّتْ	مَثْرَبَةٌ	نُسْكٌ	رَبُّكَ



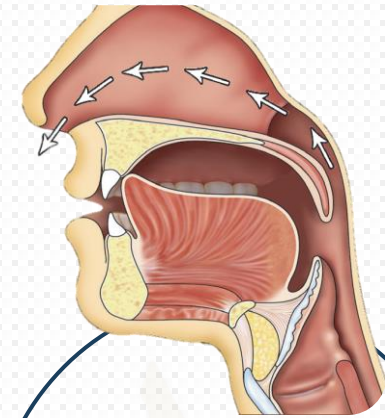
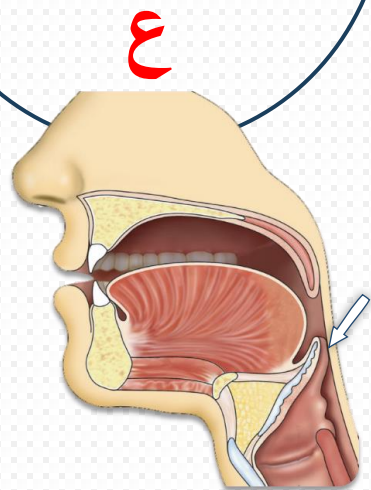
# BEYNIYYE (Tevassut) لَيْنِ عُمَر

(Cüz'i ses akışı)



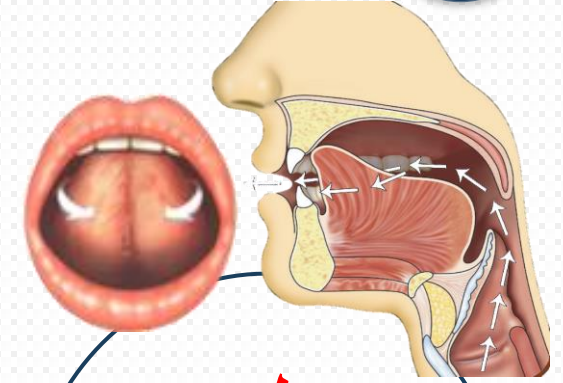
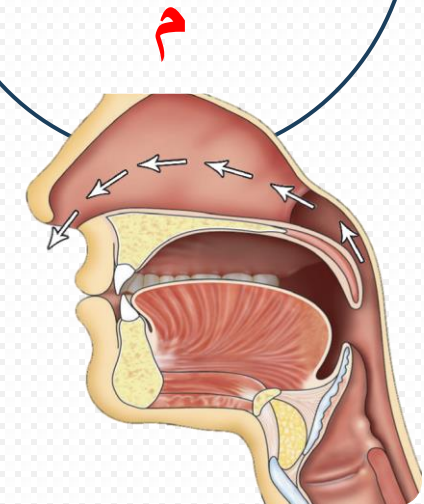
Ses tellerinden gelen sesin tamamının, mahrece ait noktaların kapanması ile dil önünde oluşan küçük boşluktan akması harfe beyniyye sıfatını kazandırır.

Harfin telaffuzu gereği gırtlak kapağının boğaza doğru iyice yaklaşarak mahrecin daralması sonucu sesin cüz'i akışına neden olur.



Mahreçteki kapanma sonucu sesin tamamının genizden gelmesi harfe beyniyye sıfatı kazandırır.

Dudakların kapanması sonucu ses tellerinden gelen sesin tamamının genizden gelmesi harfe beyniyye sıfatı kazandırır.



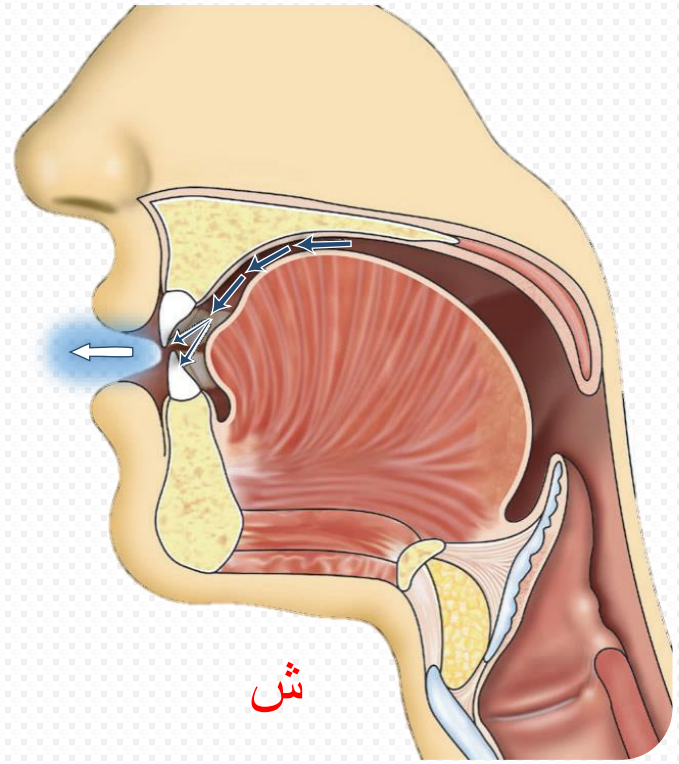
Mahreç noktalarının kapanması sonucu gelen sesin dil yanlarına yönelerek çıkışı harfte cüz'i bir ses akışına sebep olur.

## BEYNIYYE

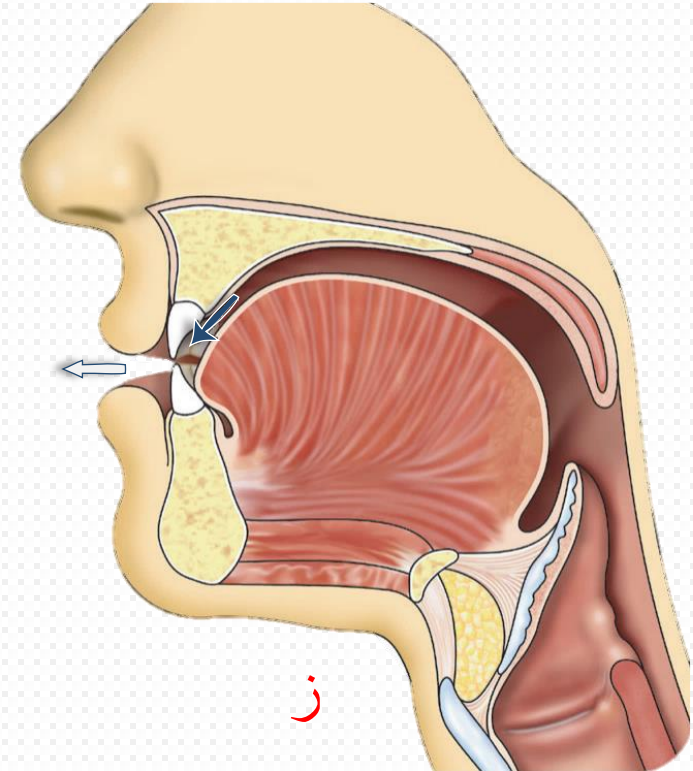
وَلَا يُقْبَلُ	النَّارُ	الْعُلَمِيْنَ	عَلِيْمٌ	مَنْعَ
وَلِيَتَلَطَّفُ	أَرْبَعِيْنَ	أَنْعَمْتَ	الْحَمْدُ	تَعْلَمُ
أَسْلَفَتْ	رَبَّنَا	نَارًا	مُهْتَدِيْنَ	عَلِيْمَ

# RİHVET

Mahrece zayıf itimattan dolayı harfin sesinin akışkan olmasıdır. Şiddet ve beyniyye sıfatı taşıyan harflerin dışında kalan tüm harfler rihvet harfleridir. Rihvet harflerinin bazıları **hems** sıfatı, bazıları da **cehr** sıfatı taşır.



ش harfi hem rihvet hem hems sıfatı taşıyan harflerdendir.



ز harfi hem rihvet hem cehr sıfatı taşıyan harflerdendir.

## RIHVET

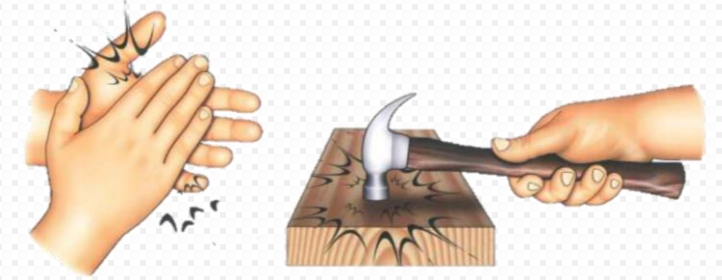
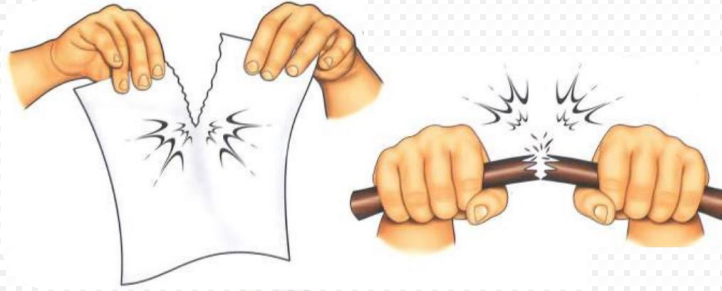
غَلِيظٌ	كَالْفَرَاشِ	حَنِيدٍ	يُنْفَخُ
تُظَاهِرُونَ	رُشْدًا	بِإِذْنِ	يَخْلُقُ
تَظَاهِرُونَ	شُهَدَاءَ	ذَٰلِكُمْ	الْخَيْرَةَ

## SESLERİN ÇIKIŞ KEYFİYETİ (Doğada ve konuşma organımızdaki ses oluşumu)

Kulağımızla algılayabildiğimiz hava tabakasındaki dalgalanmalara da ses denir.

**Doğada ses oluşumu** şu şekilde gerçekleşir:

- 1- İki cismin birbirine çarpması.
- 2- İki cismin bir kuvvet yoluyla birbirinden ayrılması (yırtılma, kırılma)
- 3- Cismin titreşimi.
- 4- İki sert cismin sürtünmesi.



### **Konuşma organımızdaki ses oluşumu**

- 1- Med harfleri hariç tüm sükunlu harflerde iki noktanın çarpışmasıyla çıkar.
- 2- Lin ve med harfleri ses tellerinin titreşimi ile çıkar.
- 3- Harekeli harfler iki noktanın birbirinden ayrılması ile çıkar.





## ZAMANLARI AÇISINDAN SAHİH HARFLERİN KIYASI

Harekeli harfler

(كُتِبَ)

كُ = تِ = بَ

رُزِقَ جُمِعَ خُلِقَ

Sakin sahih harfler

(يَسْتَبْشِرُونَ)

Kıraat seyr mertebelerinden hangi mertebe ile okunuyor olursa olsun harekeli harflerin zamanları o okuyuş içerisinde birbirine eşittir.

# HAREKELİ HARFLERİN TELAFFUZUNDA MEYDANA GELEN ZAMAN HATALARI



1. Yan yana bulunan iki harekeli harften birini **-uzatmayı gerektirecek bir neden olmaksızın-** diğerinden daha uzun zaman vererek okumak tecvid ilminde bir kıraat hatasıdır.

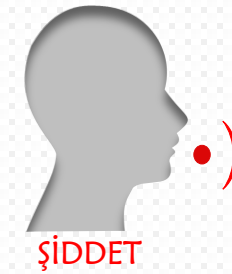
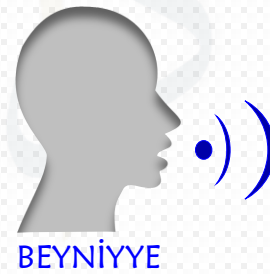
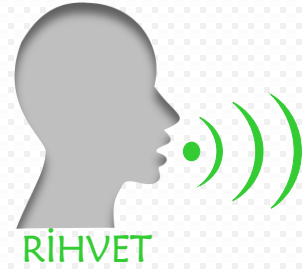
✗	فَمَنْ يَعْمَلْ	•••••	✓	فَمَنْ يَعْمَلْ
	مِنْكُمْ	•••••		مِنْكُمْ
	إِنَّ الَّذِينَ	•••••		إِنَّ الَّذِينَ
	بِسْمِ اللَّهِ	•••••		بِسْمِ اللَّهِ
	ءَالَمٌ	•••••		أَلَمٌ

2. Yan yana bulunan iki harekeli harften birinin hareke zamanını nedensiz bir şekilde kısaltarak okumak bir tilavet hatasıdır. Tecvid ilminde harekenin 2/3'ne ihtilas, 1/3'ne ravm denir.

يَأْمُرُكُمْ ، رَزَقَكُمْ ، وَإِنَّ

## SAKİN HARFLER ARASINDAKİ ZAMAN FARKLARI

Tilâvet esnasında **rihvet** harfinin aldığı zaman dilimi beyniyye harfinin aldığı zaman diliminden daha uzundur. **Beyniyye** harfinin almış olduğu zaman dilimi ise **şiddet** harfinin aldığı zaman diliminden daha uzundur.



NOT

*Sahih sakin harflerin telaffuzunda gereken bu ölçü okuyuştaki hız her ne olursa olsun daima muhafaza edilmelidir.*



# İSTİ'LÂ VE İSTİFÂL

## Sesin Üst Damağa Yönelişi (Kalınlık Ve İncelik) Açısından Arap Harfleri

### İsti'la

Harfin telaffuzu  
esnasında sesin  
üst damağa  
yükselmesi

خُصَّ ضَغِيظٌ قِظٌ

Daima kalın  
(**tefhim ile**) okunan  
harfler

### İstifâl

Harfin telaffuzu  
esnasında sesin  
**üst damağa  
yükselmemesi**

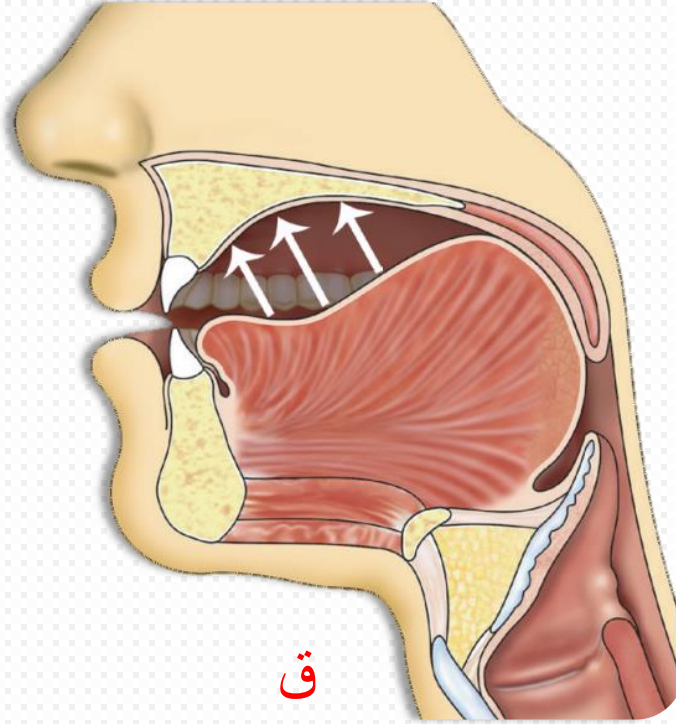
(Kalan harfler)

Bazen ince  
bazen kalın  
okunan harfler

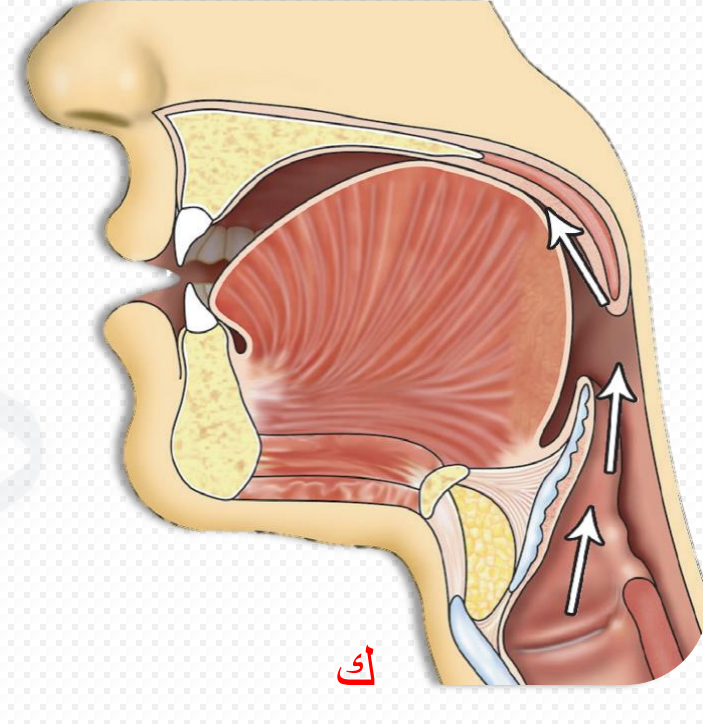
(ا، ل، ر)

Daima ince (**terkik**  
ile) okunan harfler  
(**Kalan diğer harfler**)

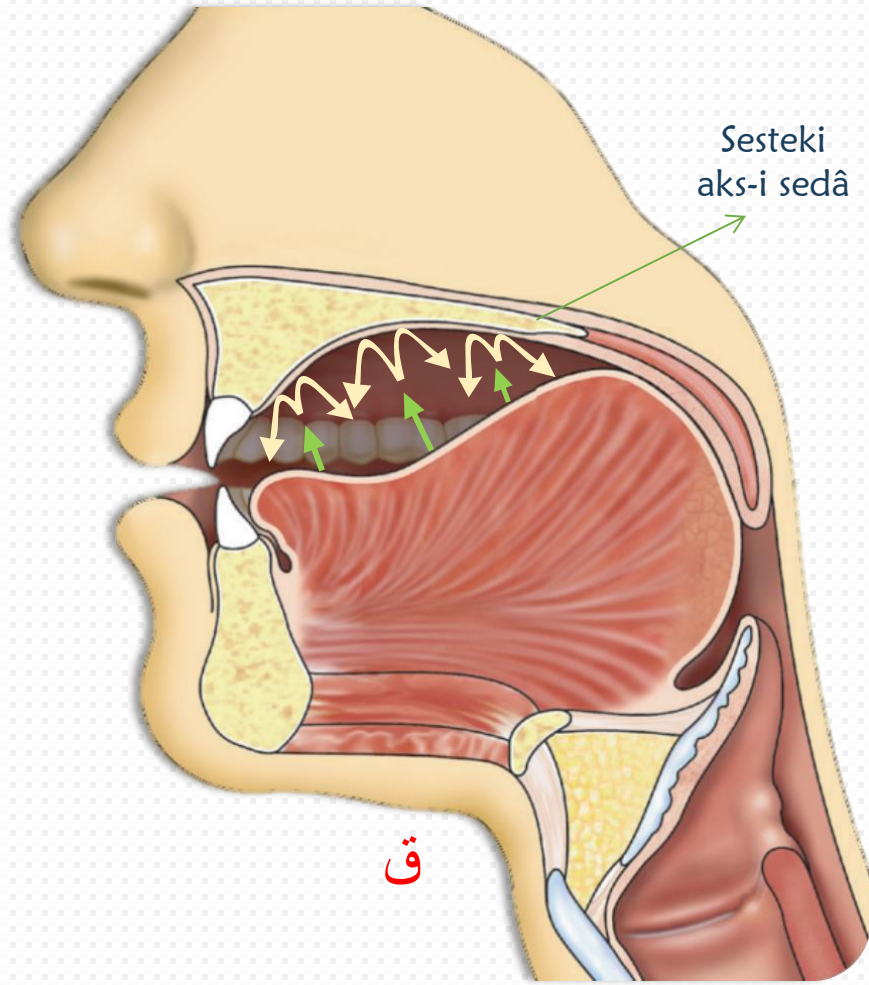
## İSTİ'LÂ VE İSTİFÂL



**Mustâ'li** harfte sesin üst damağa yükselmesi ile harfin sesi kalınlaşır.



**Mustefil** harfte sesin üst damağa yükselmemesi ile harfin sesi ince kalır.

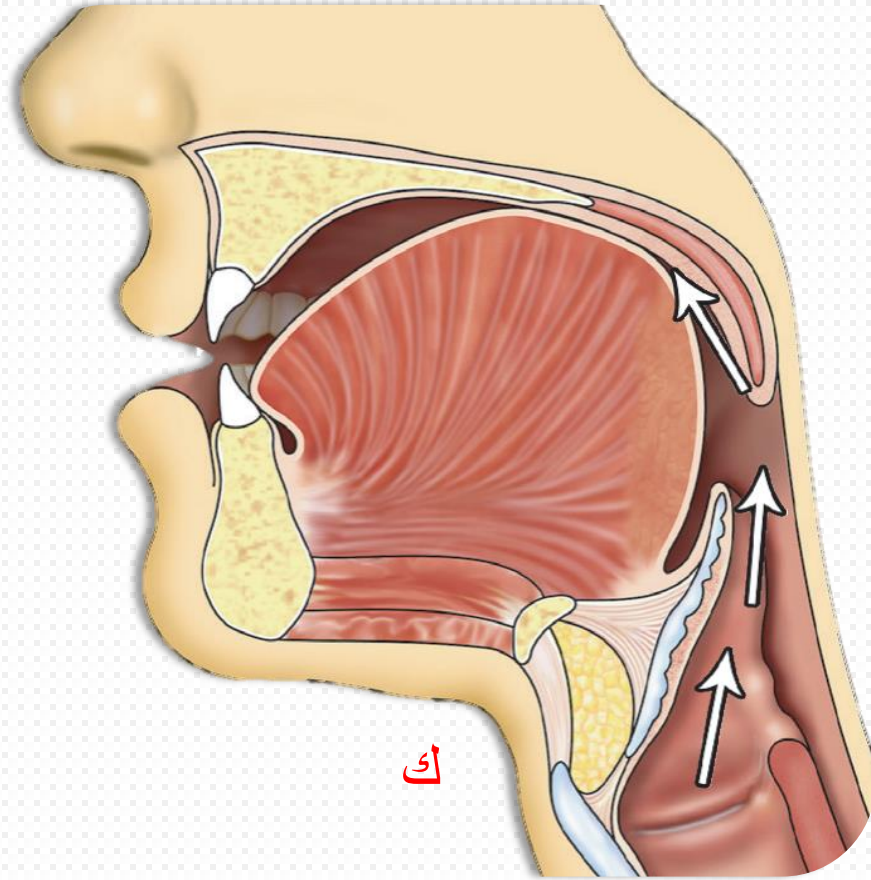


ق harfi tefhim ile (kalın) okunan harflerdendir.

## TEFHİM

Tefhim kelimesinin sözlük anlamı; 'ta'zim' (yüceltmek), istilâhı anlamı ise 'telaffuzu esnasında harfin sesinin üst damağa (kubbe kısmına) yükselmesi neticesinde ağız içini dolduran aks-i sedâ' dır.

Bu durum harfin sesinde kalınlık meydana getirir.



ک

ک harfi terkik ile (ince) okunan harflerdendir.

## TERKÎK

Terkik kelimesinin sözlük anlamı; **'inceltme, yumuşatma'**, istilahi anlamı ise 'telaffuzu esnasında harfin sesinin **üst** damağa yükselmemesi neticesinde ağız içinin tamamının sesle dolmaması, **harfin ince okunmasıdır.**'

## ISTIFAL

نُسُكٍ	رَبُّكَ	فَفِرُّوا إِلَى اللَّهِ	لِلَّهِ
أَهْوَأَ أَعْتَهُمْ	إِلَى مَعَادٍ	وَالَّذَانِ	هَذَا
تَعْلَمُونَ	أَخْبَارَهُمْ	يَسْمِرِي	أَعْمَلَهُمْ

# İSTİ'LA HARFLERİNDE TEFHİMİN MERTEBELERİ

## Birinci Ekol

(İbn Tahhân Ebu'l- Esgağ  
Abdu'l Azîz b. Ali es-Sumâtî el-İşbîlî ö. 561)

1. **Fethalı** isti'la harfi (قَالَ) (قَدْ)
  2. **Dammeli** isti'la harfi (يَقُولُ)
  3. **Kesralı** isti'la harfi (قِيلَ)
- Sakin harf için öncesinde gelen harfin aldığı harekeye göre derecelenir.

(يَقْطَعُونَ) (سُقْنَهُ) (شَقَوْنَا)

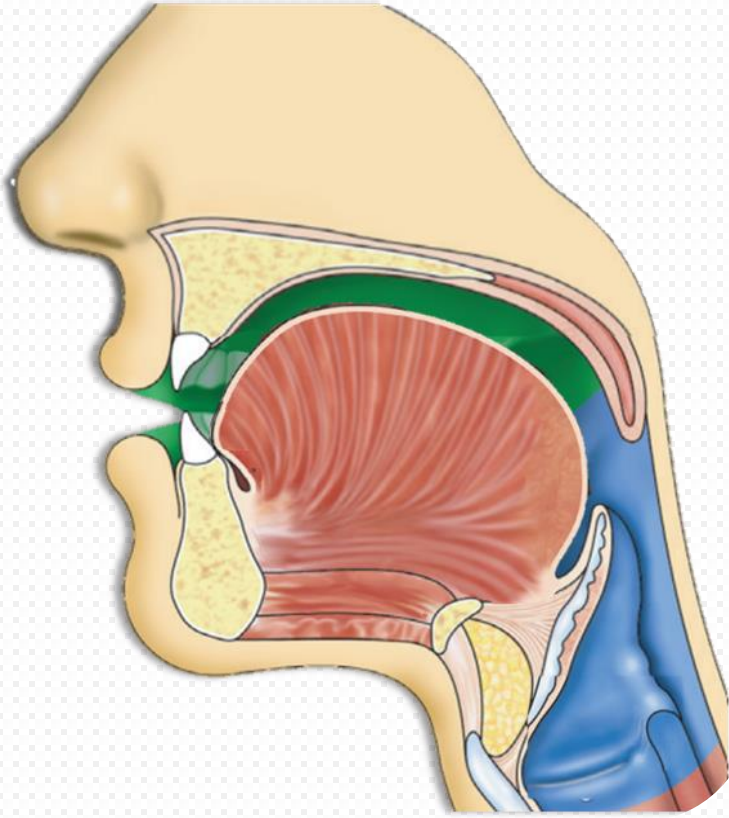
## İkinci Ekol

(Muhammed b. El- Cezeri ö.833)

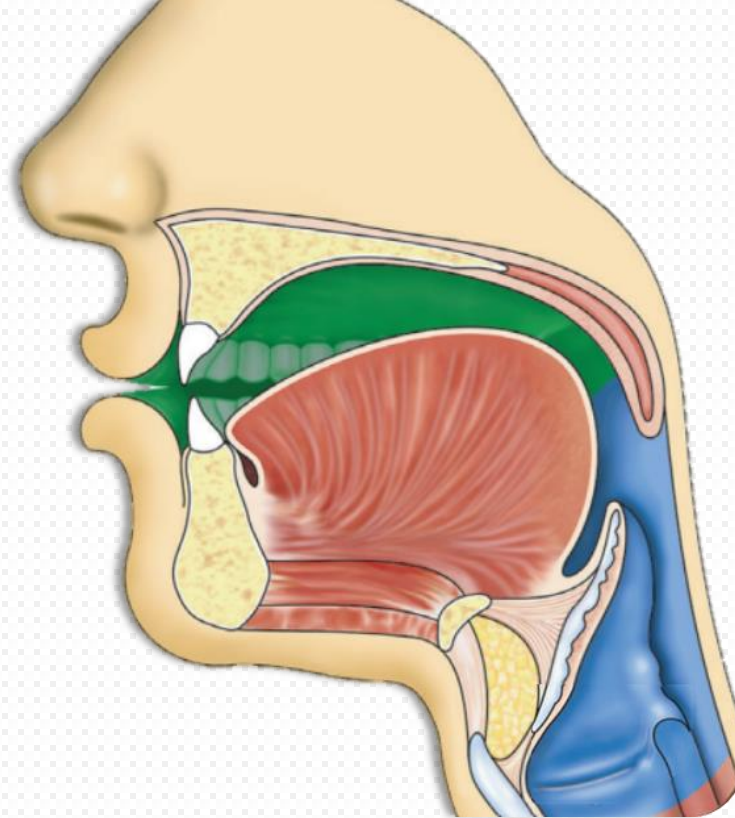
1. **Sonrasında elif alan fethalı** isti'la harfi (قَالَ)
2. **Fethalı** isti'la harfi (قَدْ)
3. **Dammeli** isti'la harfi (يَقُولُ)
4. **Sâkin** isti'la harfi (يَقْطَعُونَ) (سُقْنَهُ) (شَقَوْنَا)
5. **Kesralı** isti'la harfi (قِيلَ)



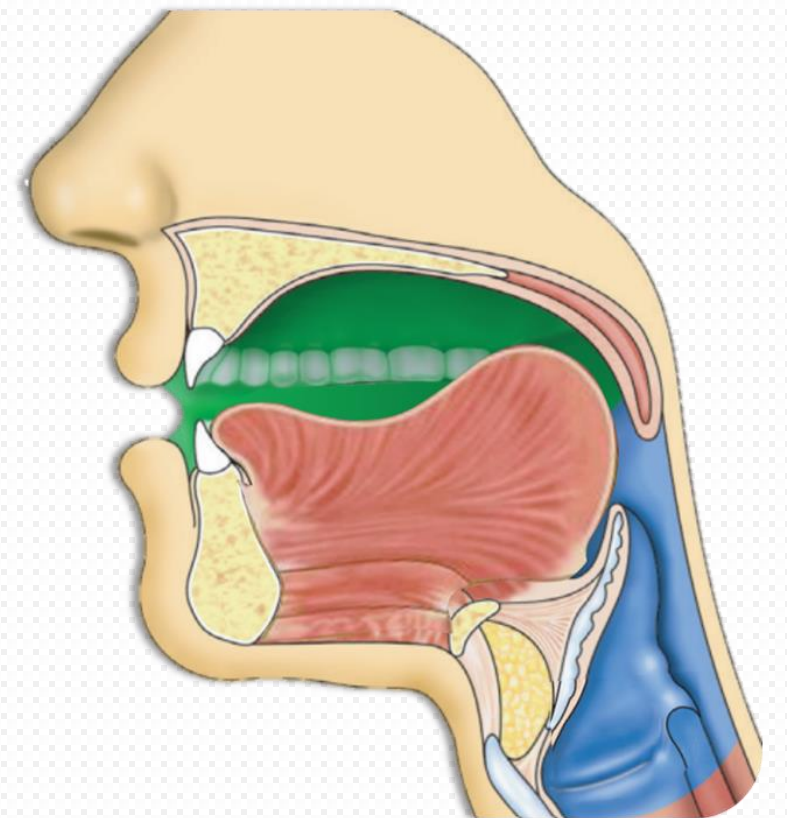
## Tefhîm İle Okunan Harflerde Üç Harekeye Göre Ağız Aldığı Şekil



Kesralı



Dammeli



Fethalı

## İSTİ'LA

صِنَوَانٌ	أَصْحَابُ	صُلْحًا	صَفْوَانٍ	صَادِقٌ	ص
ضِدًّا	أَضْلَلَنَ	ضُرٌّ	ضَلُّوا	ضَالًّا	ض
طَبْتُمْ	أَطْفَأَهَا	طُعِينَا	طَعَامٍ	طَاعَةٌ	ط
ظِلًّا	أَظْلَمُ	ظَلَمْتِ	ظَلَمُوا	ظَالِمٌ	ظ



## İSTİ'LA

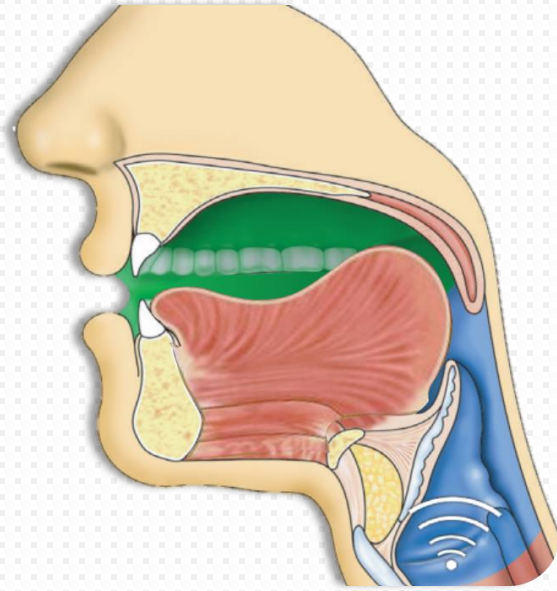
خ	خَلِدٌ	خَتَمَ	خُذُوا	وَاخْتَارَ	خِلْفَةً
غ	غَالِبٌ	غَلَبْتُ	غُلِبْتُ	مَغْلُوبَةٌ	غِيَاثٌ
ق	قَالُوا	قَدِيرٌ	قُلْنَا	شِقْوَتُنَا	قِيَامًا

# BAZEN TEFHİM (KALIN ), BAZEN TERKİK İLE (İNCE) OKUNAN HARFLER



# BAZEN İNCE BAZEN KALIN OKUNAN HARFLER

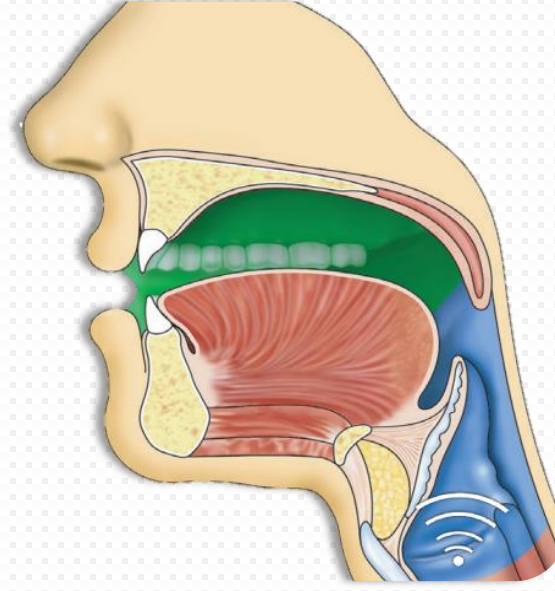
## Elif'in Hükümü



### KALIN

Kalın okunan harften sonra gelen elif meddiyye tefhim ile (kalın) okunur.

(خَالِدِينَ)



### İNCE

İnce okunan harfin arkasına gelen elif meddiyye (ince) okunur.

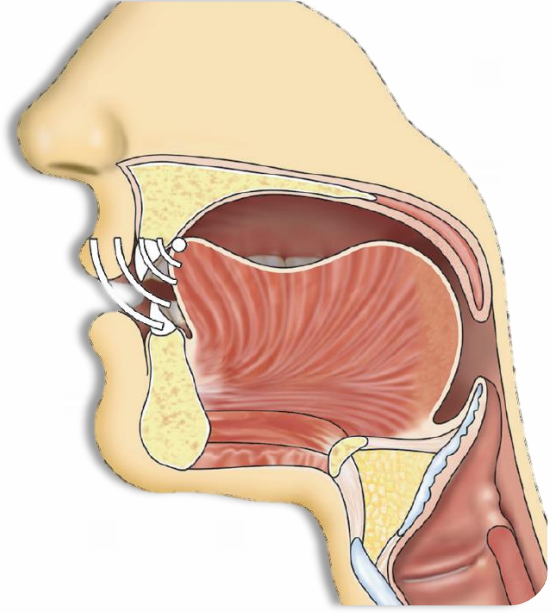
(ءَامِنٌ)

# ELIF |

الدُّعَاءِ	وَإِيَّاءِ	ءَامِنًا	Terkik ile okunan elif
أَهْوَاءَهُمْ	السُّفَهَاءِ	حَاجُّوكَ	Terkik ile okunan elif
عَطَاءِ	الظَّالِمِينَ	الضَّالِّينَ	Tefhim ile okunan elif

# BAZEN İNCE BAZEN KALIN OKUNAN HARFLER

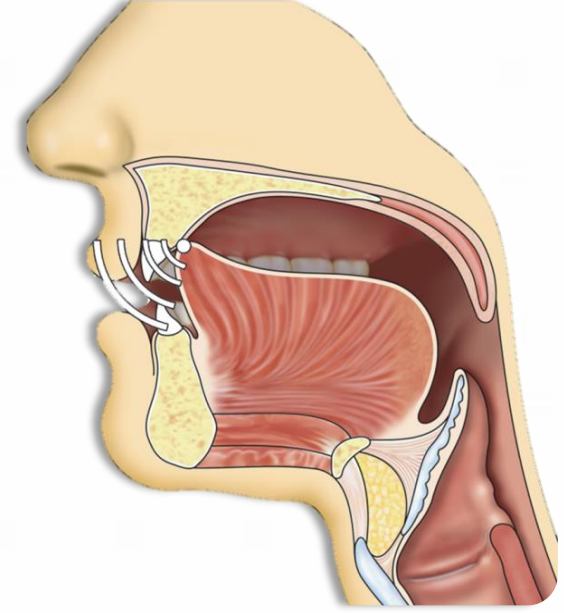
## Lâfzatullah Lâm'ı Hükümü



**KALIN**

Öncesinde **fetha** veya **damme** gelen  
Lafzatullah lâm'ı **kalin** Okunur.

مِنَ اللَّهِ نَصْرُ اللَّهِ



**İNCE**

Öncesinde **Kesra** gelen  
Lafzatullah lâm'ı **ince** okunur

بِسْمِ اللَّهِ

## LAFZATULLAH LÂMI

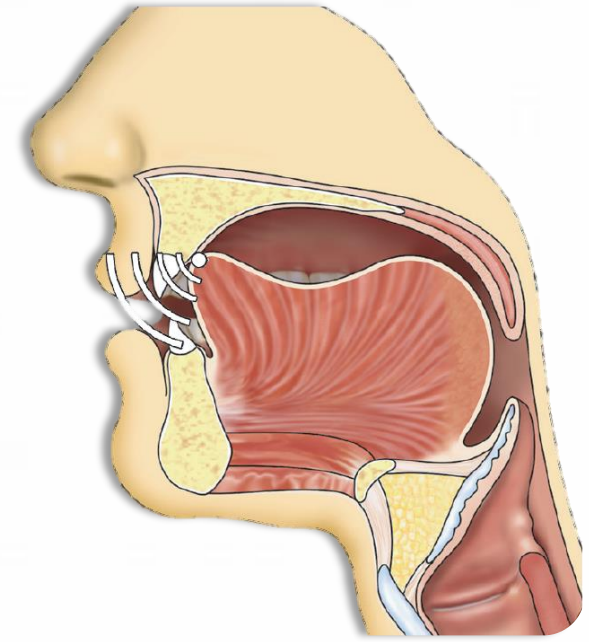
سَيُوتِينَا ٱللَّهُ	هُوَ ٱللَّهُ	مِنَ ٱللَّهِ	Öncesi fethalı
وَإِذْ قَالُوا ٱللَّهُمَّ	نَصْرُ ٱللَّهِ	وَإِذْ كُرُوا ٱللَّهَ	Öncesi dammeli
أَفِ ٱللَّهِ شَكٌّ	قُلِ ٱللَّهُمَّ	بِسْمِ ٱللَّهِ	Öncesi kesralı

# BAZEN İNCE BAZEN KALIN OKUNAN HARFLER

## Ra'nın Hükümleri Kalın

### (8) durumda kalın okunur

1. Fethalı ر رَمَضَانَ
2. Öncesi fethalı sakin ر مَرْيَمَ
3. Kendisi sakin, öncesi sakin, öncesi fethalı ر وَالْعَصْرِ
4. Dammeli ر كَفَرُوا
5. Öncesi dammeli sakin ر قُرْءَانَ
6. Kendisi sakin, öncesi sakin, öncesi dammeli ر خُسْرٍ
7. Öncesinde arızı kesra alan (vasıl hemzesi) sakin ر أَرْجِعُوا
8. Kendisinden önceki harf kesralı olduğu halde sonrasında isti'la harfi bulunan sakin ر قِرطَائِسٍ



## RÂ Kalın

Öncesi kesralı sonrası fethalı istila harfi alan ر	Öncesinde vasıl hemzesi alan sakın ر	Kendisi sakın, öncesi sakın, öncesi dammeli ر	Öncesi dammeli sakın ر	Dammeli ر	Kendisi sakın, öncesi sakın, öncesi fethalı ر	Öncesi fethalı sakın ر	Fethalı ر
وَإِرْصَادًا	رَبِّي أَرْجِعُونِي	شَكُورٍ	زُرْقًا	كَفَرُوا	وَالْفَجْرِ	فِي الْأَرْضِ	رَمَضَانَ
قِرطَائِسِ	الَّذِي أَرْتَضَى	بِكُمُ الْعُسْرِ	الْقُرْعَانَ	رُجُومًا	كَالْفَخَّارِ	فِي قَرْيَةٍ	رَسُولٌ
فِرْقَةٍ	وَعَذَابٍ أَرْكُضُ	لَفِي خُسْرٍ	مُرْتَفَقًا	نَصْرُ اللَّهِ	الْفَقْرِ	وَأَرْكَعُوا	فِرَاشًا
	أَرْجِعُوا	فِي غُرُورٍ	الْفُرْقَانَ	رُزُقُوا	الْعِشَارُ	نَزْرُقُكَ	فَأَكْرَمَهُ

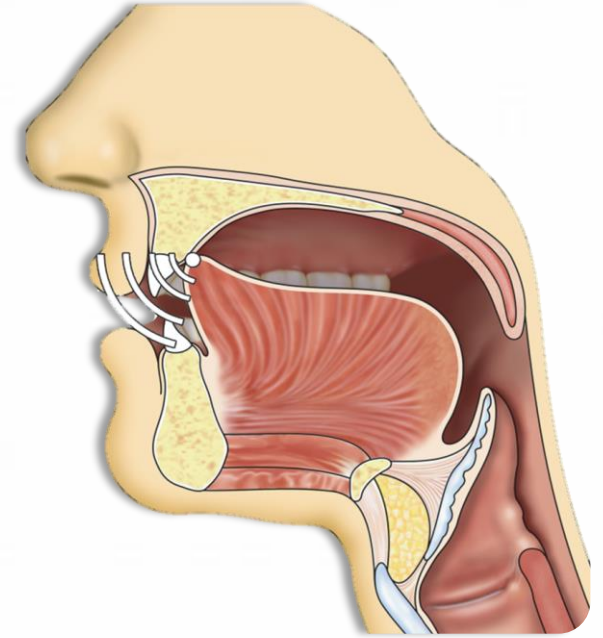


# BAZEN İNCE BAZEN KALIN OKUNAN HARFLER

## Ra'nın Hükümleri İnce

(4) durumda ince okunur.

1. Kesralı ر رِيح
2. Öncesi kesralı sakin ر فِرْعَوْن
3. Kendisi sakin, öncesi sakin, öncesi kesralı ر حَجْر
4. Öncesinde sakin ي bulunan ر خَيْر



## RÂ (ince)

Öncesinde ي harf-i lin bulunan sakin ر	Kendisi sakin, öncesi sakin, öncesi kesralı ر	Öncesi kesralı sakin ر	Kesralı ر
خَيْرٌ	وَلَا نَصِيرٌ	وَأَسْتَغْفِرُهُ	وَأَضْرِبُوا
عَزِيزٌ	وَلَا بَكْرٌ	مُدْكِرٌ	وَأَجْرٍ كَرِيمٍ
إِلَى الطَّيْرِ	بَصِيرٌ	مِرْفَقًا	وَجِبْرِيلَ
غَيْرٌ	الشَّعْرَ	فَبَشِّرْهُمْ	فَرِيضَةً

# BAZEN İNCE BAZEN KALIN OKUNAN HARFLER

## Ra'nın Hükümleri

### İnce veya kalın

**Ra harfi iki durumda hem ince hem kalın (iki vecih ile) okunur.**

ر kendisi sakin olup öncesi kesralı, sonrasında da kesralı isti'la harfi gelirse ر'nın ince ya da kalın okunması caiz olur. Bu iki vecih vasl durumunda geçerlidir.

26/63 Eş-  
Şuara

﴿ فِرْقًا كَاطَّوْدٍ ﴾

Sükun ile vakf yapılması durumunda ise ر kalın olmak üzere **tek vecih** ile okunur.

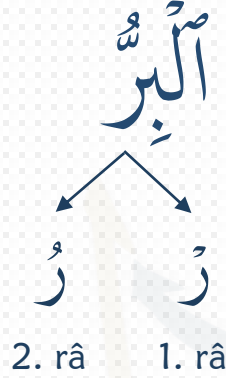
ر sakin, öncesi sakin olan isti'la harfi ve onunda öncesinde kesralı bir harf olursa ر'nın **iki vecihle** okunması caiz olur.

الْقَطْرِ ، مِصْرَ

34/12 Sebe  
12/21 Yusuf

## ŞEDDELI RÂ HARFINİN HÜKMÜ

Şeddeli râ'da, birinci râ ikinci râ'nın hükmünü alır.  
İkinci râ kalın ise birinci râ'da kalın, ince ise ince okunur,



مِنْ رَّحْمَتِي	الْحُرُّ بِالْحُرِّ Vakfen	قُلْ رَبِّي	الرَّحْمَنِ الرَّحِيمِ	Kalın
وَبُرَّتِي	مِنْ ذُرِّيَّةِ	لَيْسَ الرَّاءُ Vakfen	مِنْ شَرِّ Vaslen	İnce

## BAZEN TEFHİM (KALIN ), BAZEN TERKİK (İNCE) İLE OKUNAN HARFLER

Elif Meddi ( ا )		Lafzatullah Lamı ( ل )		ر							
Kalın	İnce	Kalın	İnce	Kalın (8)				İnce (4)		Kalın ve İnce	
okunan harfler	okunan harfler	الله	الله	1	ر	رَمَضَانَ	1	ر	رِيح	الله	الله
خَالِدِينَ	ءَامَنَ	هُوَ اللهُ	بِسْمِ اللهُ	2	ر	مَرِيَمَ	2	ر	فِرْعَوْنَ	فِرْق	الْقَطْر
• Kendinden önceki harfin incelik ve kalınlığına tabidir.		قَالُوا اللَّهُمَّ	بِإِذْنِ اللهُ	3	ر	وَالْعَصْرِ	3	ر	حِجْر	Vaslen	مِصْر
				4	ر	كَفَرُوا	4	ر	خَيْر		Vakfen
				5	ر	قُرْآنَ					
				6	ر	خُسْر					
				7	ر	الَّذِي أَرْتَضَ					
				8	ر	وَأَرْصَادًا					

## İSTİ'LA



ط	طَأَلَتْ	طَعَامٌ	شَطْرٌ	شَيْطَانِهِمْ
ض	رَمَضَانَ	غَضَبٌ	فَاعْرَضَ	حَاضِرَةً
ص	أَبْصَرَهُمْ	وَبَصَلَهَا	مُصْلِحُونَ	بَصِيرٌ
ظ	ظَالِمُونَ	مَوْعِظَةٌ	وَعِظُهُمْ	عَظِيمٌ
ق	الْفُرْقَانَ	الْقَرْيَةَ	يُقْبَلُ	وَقِتَائِبَهَا
غ	بِغْفِلٍ	الْغَيْبِ	الْمَغْرِبِ	غِشْوَةٌ
خ	خَالِصَةً	خَلِيفَةً	الْأُخْرَى	أَخِيهِ

## 3. Ra'nın Hükümü

Ra harfi 8 durumda **kalın** okunur

1. Fethalı ra رَمَضَانَ
2. Öncesi fethalı sakin ra مَرِيَمَ
3. Kendisi sakin, öncesi sakin fethalı ra وَالْعَصْرِ
4. Dammeli ra كَفَرُوا
5. Öncesi dammeli sakin ra قُرْءَانَ
6. Kendisi sakin, öncesi sakin, öncesi dammeli ra خَسِرَ
7. Öncesinde arizi kesra alan (vasıl hemzesi) sakin ra الَّذِي أَرْتَضَى ، أَرْجِعُوا
8. Öncesi kesralı olup sonrasında fethalı veya sakin isti'la harfi bulunan ra وَارْصَادًا ، قِرطَائِسِ ، فِرْقَةٍ

Ra harfi 4 durumda **ince** okunur.

1. Kesralı ra رِيحٍ
2. Öncesi kesralı sakin ra فِرْعَوْنَ
3. Kendisi sakin, öncesi sakin, öncesi kesralı sakin ra قَدِيرٌ ، حَجْرٍ
4. Öncesinde harfi lin (ي) bulunan sakin ra خَيْرٌ ، لَا ضَيْرٌ

Ra harfi 2 durumda **hem ince hem kalın** (iki vecih) okunur.

Ra kendisi sakin olup öncesi kesralı, sonrasında da kesralı isti'la harfi gelirse ر'nın ince ya da kalın okunması caiz olur. Bu iki vecih vasl durumunda geçerlidir.

﴿فِرْقٍ كَأَلطُودِ﴾

Sükun ile vakf yapılması durumunda ise ر kalın olmak üzere **tek vecih** ile okunur.

Ra sakin, öncesi sakin olan isti'la harfi ve onunda öncesinde kesralı bir harf olursa ر'nın **iki vecihle** okunması caiz olur.

الْقَطْرِ ، مِصْرَ



# İTBAK ve İNFİTAH

Sesin Dil ve Damak Arasında Sınırlanması Bakımından  
Arap Harfleri

## İtbak

Harfin telaffuzu  
esnasında sesin  
dil ve üst damak  
arasında sıkışması  
(hapsolması)

ص , ض , ط , ظ

- **İtbak** sıfatı; bu dört harfe Arap alfabesinin **en kalın harfleri** olma özelliğini kazandırır.

## İnfitah

Harf telaffuz  
edilirken sesin  
dil ve üst damak  
arasında  
sıkışmaması

İsti'la & İnfitah  
sıfatı taşıyan harfler

(غ , خ , ق)

İstifal & İnfitah  
sıfatı taşıyan harfler

**(Kalan diğer  
harfler)**

## İsti'la Harfleri

### Mustali & Mutbak Harfler

ص , ض , ط , ظ

الظُّلَّة , صِبْغَةَ

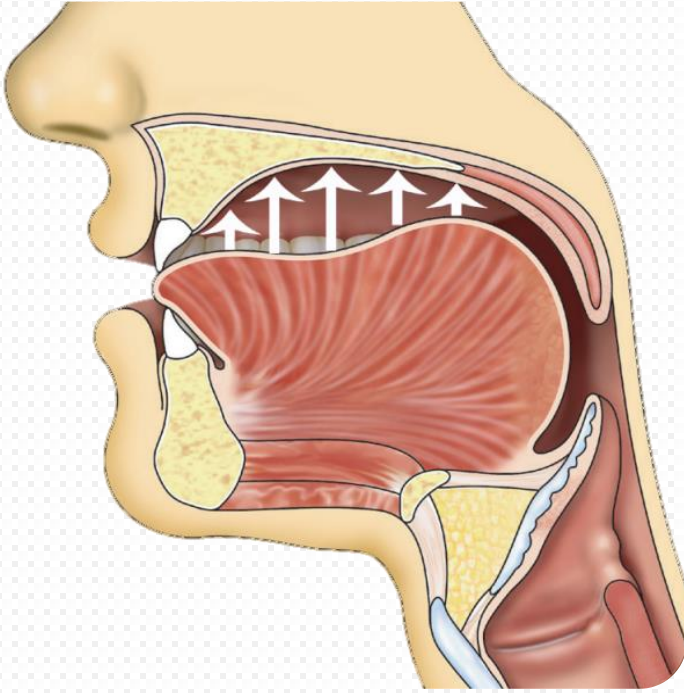
### Mustali & Munfetih Harfler

غ , خ , ق

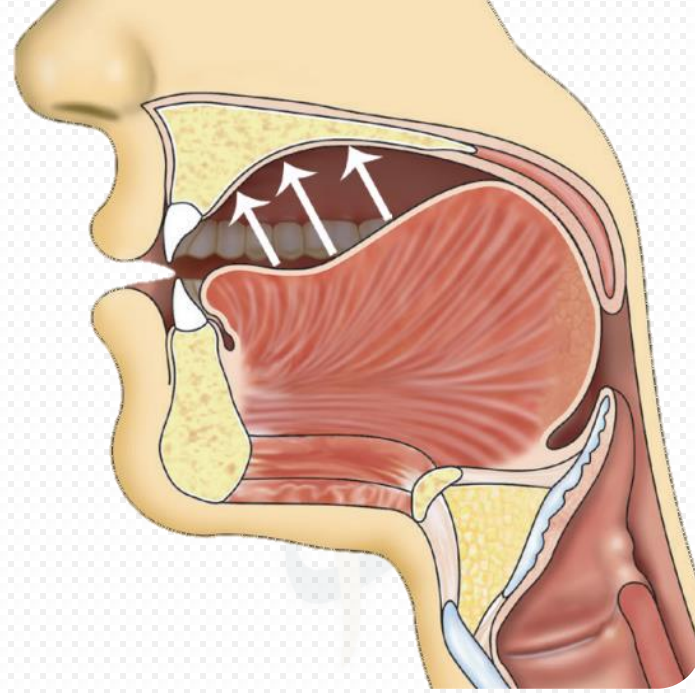
قَيْلٍ , خِتَمُهُ

- Mustali mutbak harfler mustali munfetih harflere göre daha kalın harflerdir. Bu durum, harfler kesralı iken daha net algılanır.

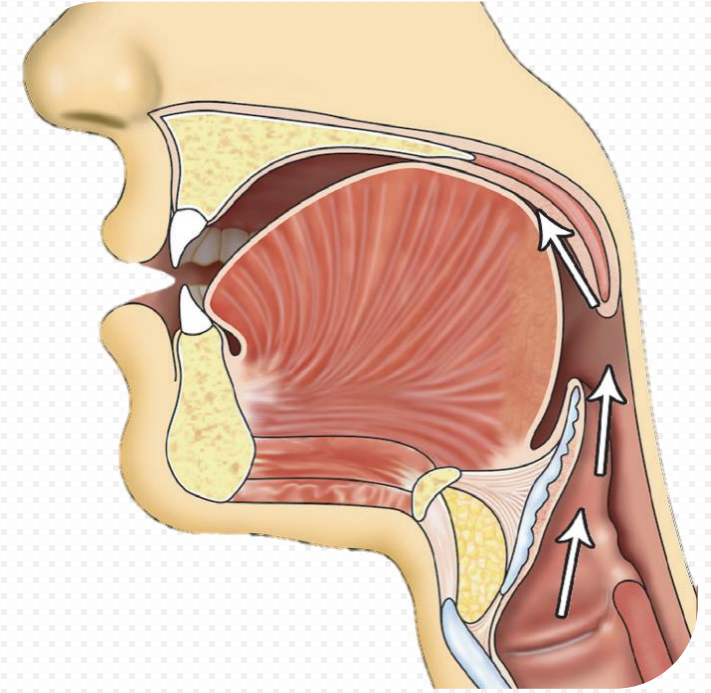
## İTBAK ve İNFİTAH



**İtbak** sıfatı taşıyan  
ظ harfi



**İsti'la & İnfıtaḥ** sıfatı taşıyan  
ق harfi



**İstifal & İnfıtaḥ**  
sıfatı taşıyan ك harfi

## İTBAK

الْعِظَامَ	طَابَ	قَضَىٰ	النَّصْرَ	Elif Medd-i ile
وَوَظَلَّلْنَا	طَغَىٰ	مُحْضِرًا	يُوصِلَ	Fethalı
حِفْظُهُمَا	يُحِيطُونَ	بَعْضُكُمْ	صُلْحًا	Dammeli
وَلَمْ تَظْلِمَ	أَفْتَطَمَعُونَ	تَضْحَىٰ	وَتَصْرِيفِ	Sukûnlu
كَظَمِينَ	بِالْبَاطِلِ	ضِرَارًا	وَأَعْتَصِمُوا	Kesralı

Öncesi kesralı sükunlu durumu	Kesralı Durumu	Öncesi dammeli sükunlu durumu	Dammeli durumu	Öncesi fethalı sükunlu durumu	Fethalı durumu	Öncesi fethalı Elif durumu	Mertebe / Harfler
إِطْعَمٌ	شَيْطَانِهِمْ	الْمُظْمِنَّةَ	بُطُونِهِمْ	شَطَرَ	طَعَامٍ	طَالُوتَ	ط
فَاعْرَضُ	حَاضِرَةً	الْمُضْعِفُونَ	بَعْضُكُمْ	فَضُلٌ	غَضَبٌ	رَمَضَانَ	ض
فَنِصْفُ	بَصِيرٌ	مُصْلِحُونَ	صُمٌّ	أَصْحَابُ	وَبَصَلِهَا	أَبْصَرِهِمْ	ص
وَعِظْتَهُمْ	عَظِيمٌ	تُظْلَمُونَ	ظُلِمْتِ	يُظْلِمُونَ	مَوْعِظَةً	ظَالِمُونَ	ظ
رُزِقْنَا	وَقْتَابِهَا	يُقْبَلُ	الْقُرْبَى	بَقْلِهَا	الْقَرِيَةَ	الْفُرْقَانَ	ق
أَفْرَغُ	غِشْوَةٌ	طَغَيْنِهِمْ	عُرْفَةٌ	الْمَغْرِبُ	الْغَيْبِ	بِغْفَلٍ	غ
سِخْرِيًّا	أَخِيهِ	الْأُخْرَى	خُلَّةٌ	يَخْتَصُّ	خَلِيفَةً	خَالِصَةً	خ



# ZIDDI OLMAYAN SIFATLAR



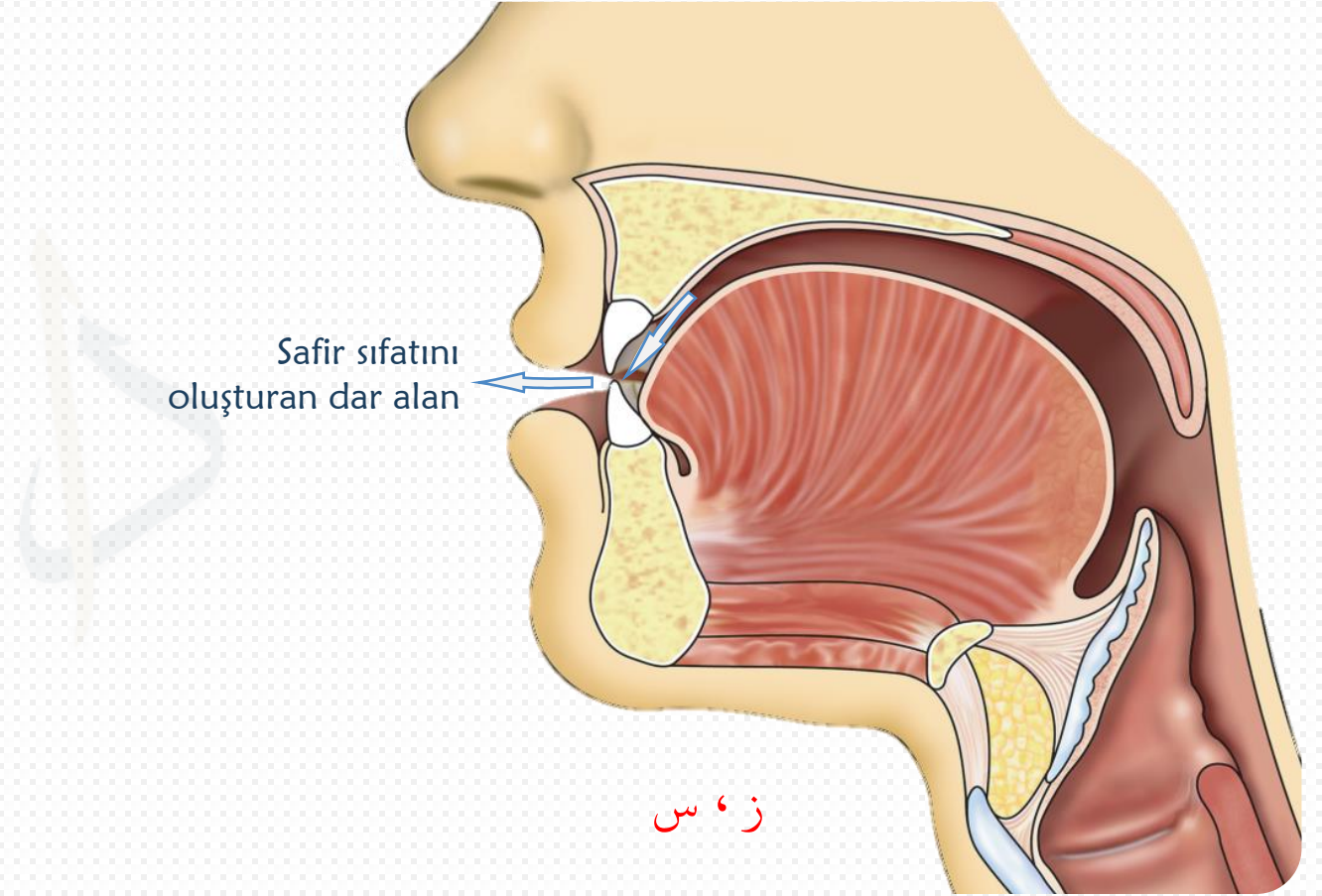


## Zıttı Olmayan Sıfatlar

### Safir

**Safir;** harfin telaffuzu esnasında dar bir alandan geçmesi sebebiyle seste meydana gelen keskinliktir.

ز، س، ص





## SAFİR

فَازَ	مَنَاصِرَ	النَّاسِ
وَالْأَزْلَمَ	يَصْدِفُونَ	أَسْلَفَتْ
زِينَةَ	وَصَابِرُوا	سَائِلٌ

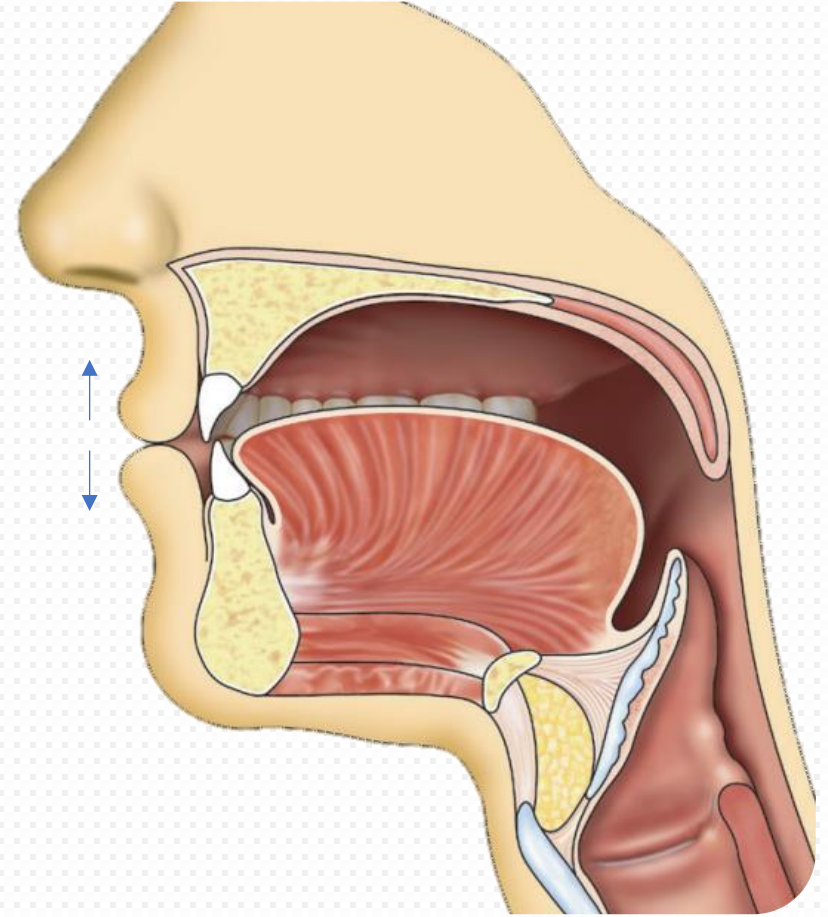
## Zıttı Olmayan Sıfatlar

### Kalkale

Kalkale; bu sıfatı taşıyan harfler sükûn durumunda iken kapanan mahreçlerinin konuşma organında hareke oluşumuna sebebiyet vermeden hafifçe aralanmasıdır.

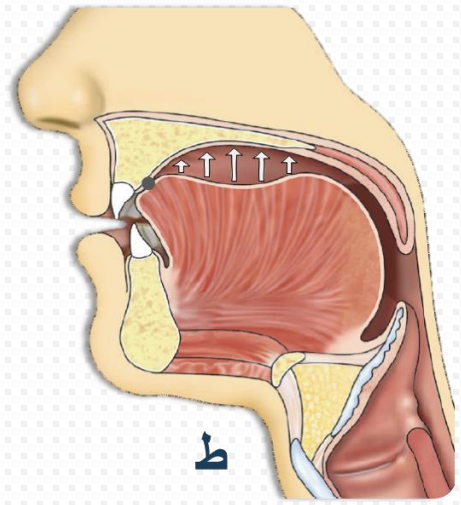
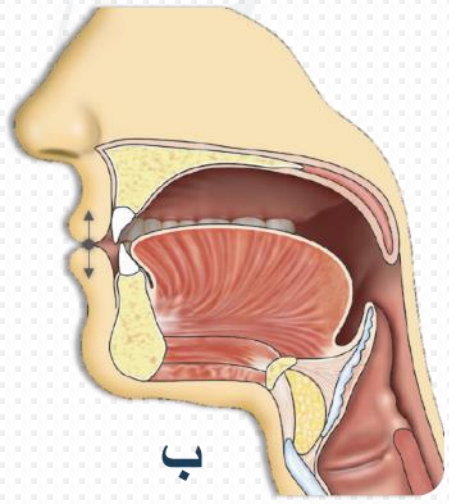
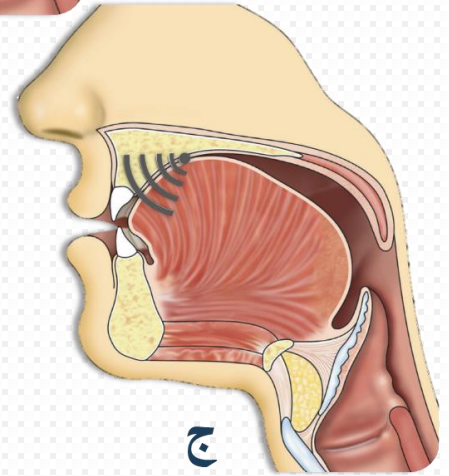
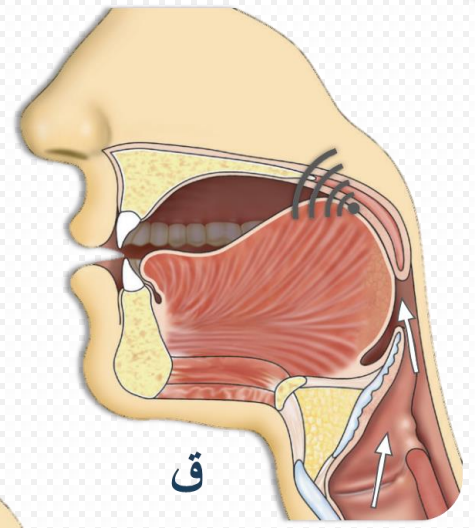
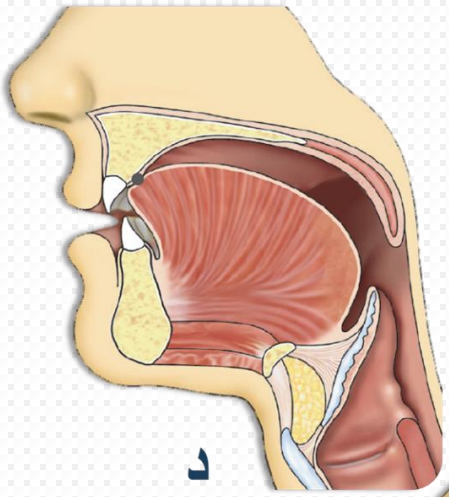
قَطْبُ جَد

**Kalkale ismi**, Arapların ateş üstünde fokurdamaya başlayan kazana 'titreşti, sarsıldı, hareket etti' ifadesinin karşılığı olan 'تَقَلَّقَتِ الْقِدْرُ عَلَى النَّارِ' ibaresindeki kalkale kelimesinden gelmektedir.



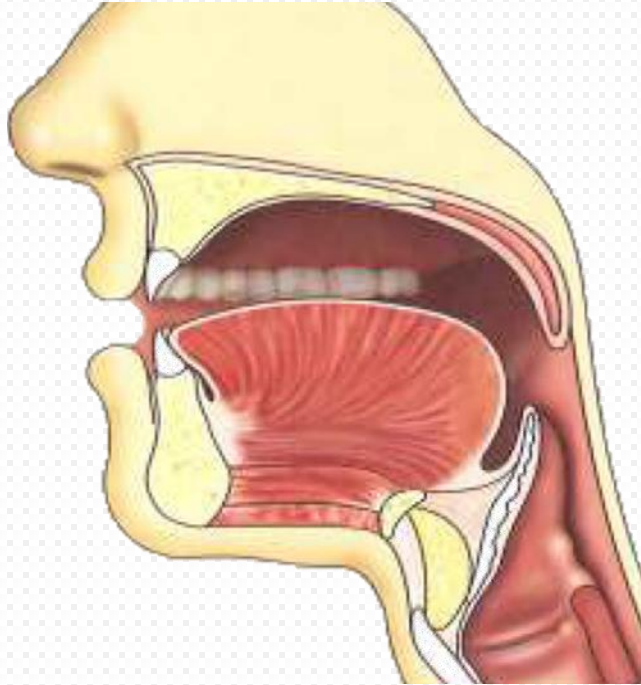
# KALKALE

قطب جد



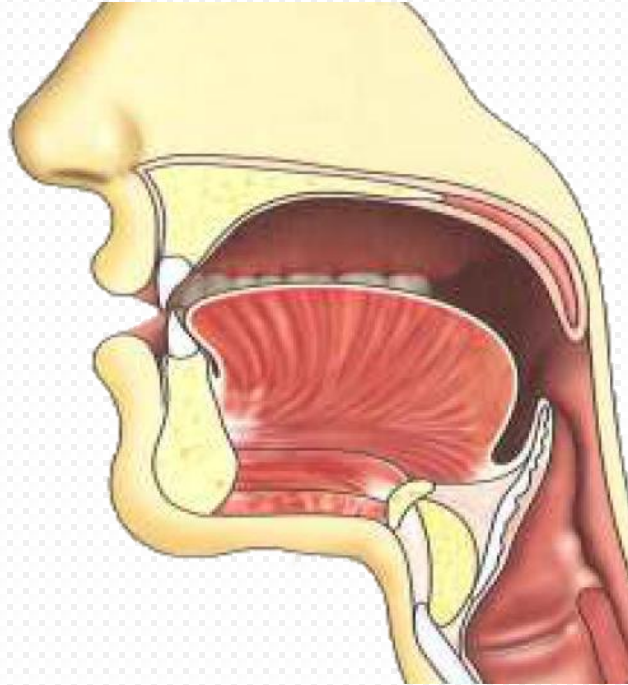
## Sakin, kalkaleli, harekeli harfler arasındaki farklar

ب harfinin **harekeli** (fethalı) durumu



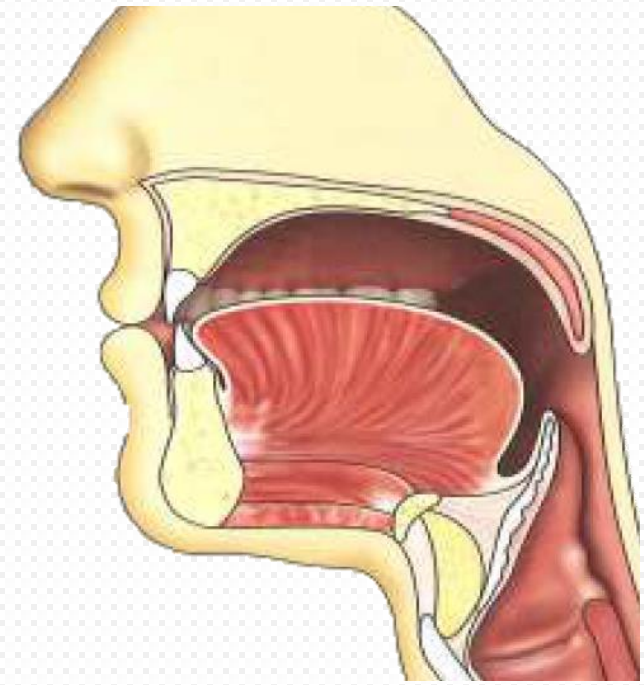
Dudaklar ve konuşma organı aralık

ب harfinde **kalkale** durumu



Dudaklar aralık konuşma organı (ağız ve dişler) kapalı

ب harfinin **sakin** durumu



Dudaklar ve konuşma organı kapalı

## SAKİN, KALKALELİ VE HAREKELİ HARFLER ARASINDAKİ FARK

	MAHRECİNDEN ÇIKIŞ KEYFİYETİ	MAHRECİNDEN ÇIKIŞI ESNASINDA
SAKİN	Dudakların kapanması ile	Hiçbir şey yok
KALKALELİ	Dudakların birbirinden uzaklaşması ile	Hiçbir şey yok
HAREKELİ	Dudakların birbirinden uzaklaşması ile	Hareke mevcut

## Kalkale Mertebeleri

Kubra

Suğra

Kalkaleli harfte vakf yapıldığında oluşan kalkale

Kelime ya da kelimeler arasında oluşan kalkale

مُحِيطٌ ، الْحَجُّ ، وَتَبُّ

يَقْضِي ، قَدْ أَفْلَحَ

- Vakf durumunda harfte oluşan kalkale sesinin algısındaki netlik, kelime ortası veya kelimeler arasında oluşan kalkale sesinden daha güçlü olması sebebiyle **kalkale-i kubra** olarak isimlendirilmiştir. **Sese ayrıca bir vurgu yapılmamalıdır.**
- Şeddeli harflerde vakf yapıldığında oluşan kalkale (birinci harf idgam edildiği için) ikinci harfe aittir.



## KALKALE TATBİKİ ESNASINDA OLUŞAN BAZI ÖNEMLİ HATALAR

1. Kalkale sesinin üç harekeden birinin sesine benzer telaffuz edilmesi

لَقَدْ كَانَ , تُبْتُكُمْ , إِبْرَاهِيمَ

2. Kalkale harfini telaffuz eder etmez sakin hemzeye benzer bir sesin verilmesi

أَحَدٌ , أَلصَّمَدُ

3. Kalkale sesinin haddinden fazla uzatılması

أَحَدٌ , أَلصَّمَدُ

4. Kelimenin ortasında yapılan kalkale tatbiki akabinde sesi bir miktar kesmek suretiyle kelimenin bölünmesi

يَقْضَى , يُبْصِرُونَ , يَدْخُلُونَ



## KALKALE

وَلَا تُشْطِطْ وَأَهْدِنَا		يَخْرُجُ مِنْ	أَبْصَرِهِمْ	أَقْبِلْ	Kalkale-i Suğra
أَحَدٌ	مَّرِيحٌ	لَا زِبْ	مُحِيطٌ	أَبْقِ	Kalkale-i Kûbra
	أَشَدُّ	الْحَبِّجُ	وَتَبَّ	الْحَلِيقُ	Kalkale-i Kûbra

## Lin (اللين)

Lin, kolaylık manasına gelir. Mahreçlerinden kolay çıkışları sebebiyle öncesi fethalı olan sakin **ي** ve **و** harflerine verilen sıfattır.

أَلْمَوْتِ

2/19 el- Bakara

خَوْفُ

2/38 el Bakara

قُرَيْشٍ

106/1 Kurayş

وَالصَّيْفِ

106/2 Kurayş

## LIN

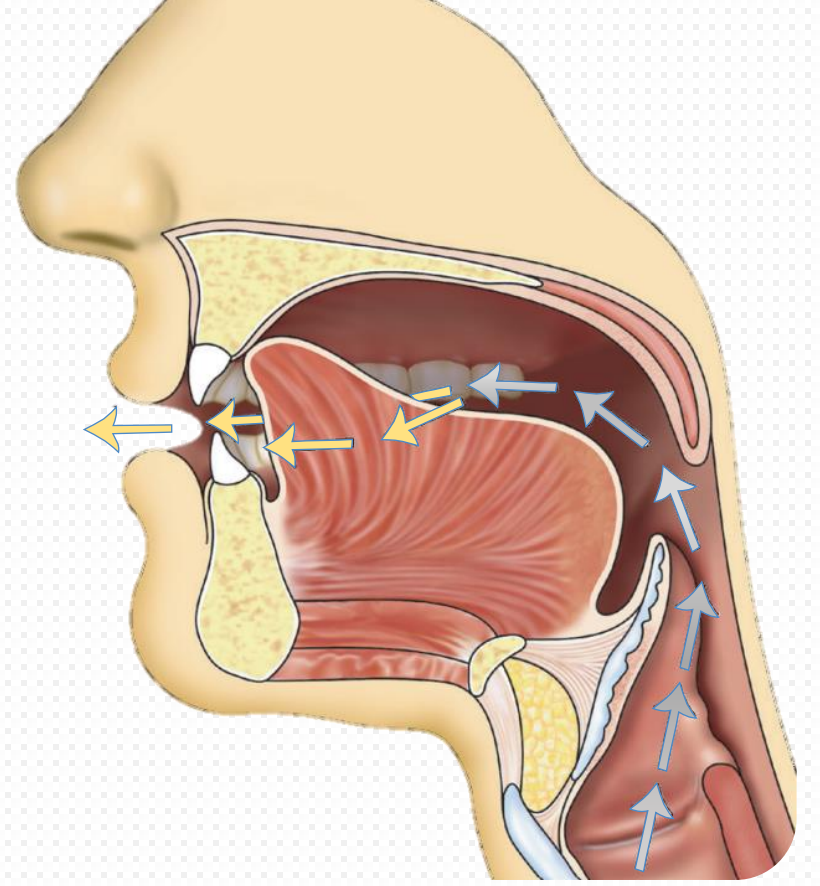
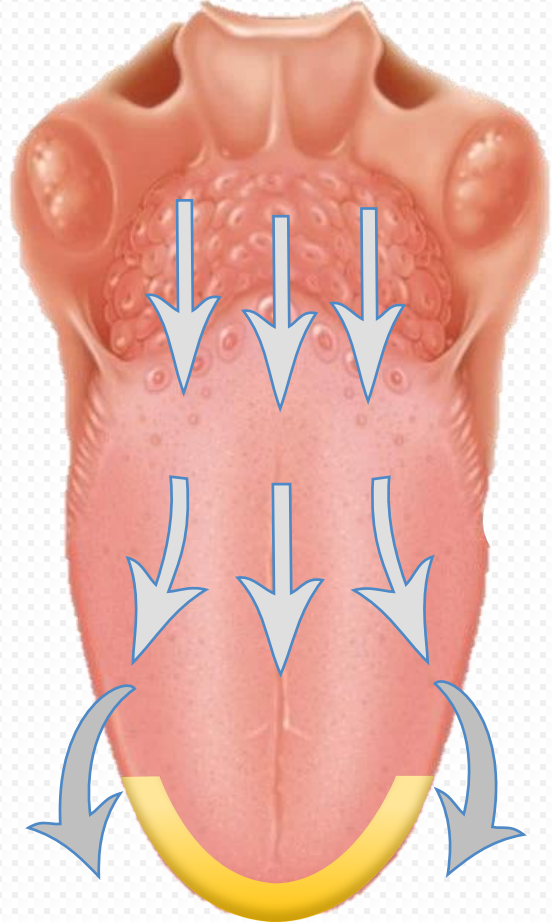
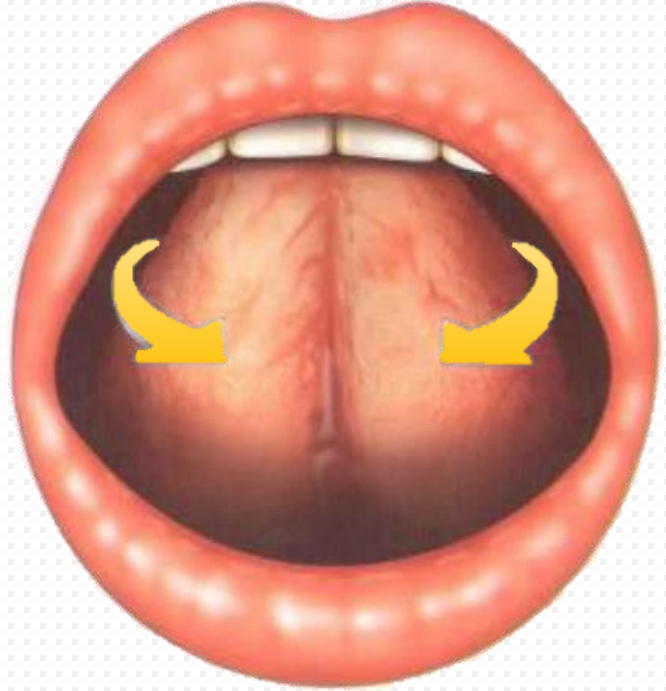
قُرَيْشٍ	هَذَا الْبَيْتِ	مِنْ خَوْفٍ	إِلَيْكَ
الْمَوْتِ	بِالْغَيْبِ	وَالصَّيْفِ	وَبِالْيَوْمِ

## İNHİRAF الانحراف

ل ve ر harflerinin telaffuzu esnasında dilin belli noktalarda kapanarak sesin akış yolunu kesmesi sebebiyle sesin tam akmaması neticesi olarak farklı bir yöne meyletmesi.

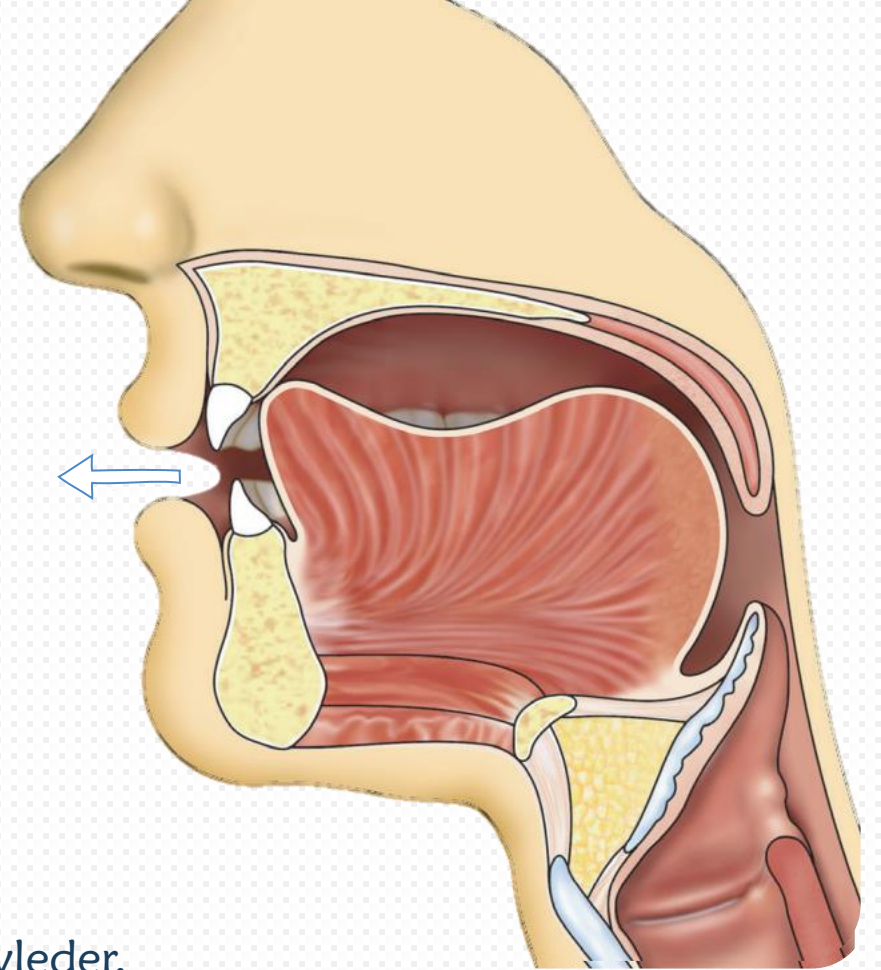
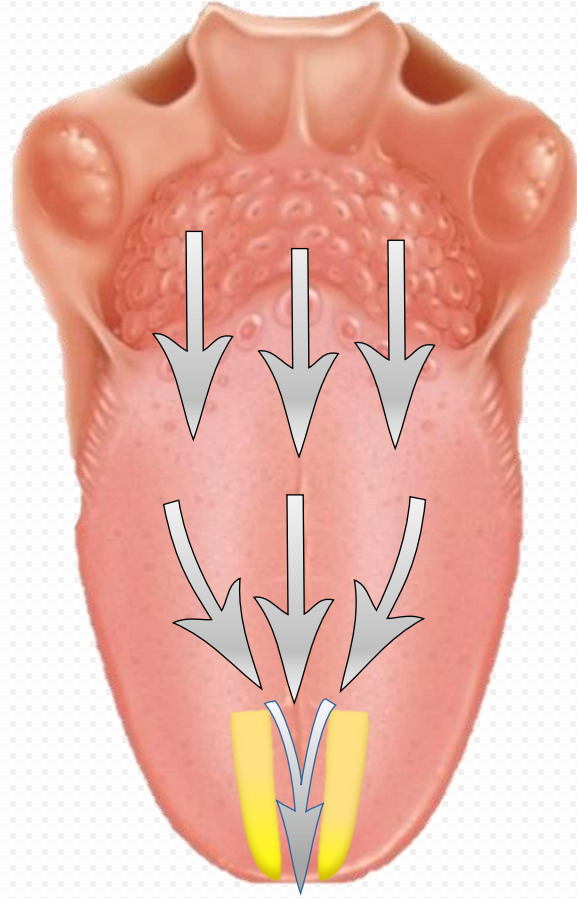
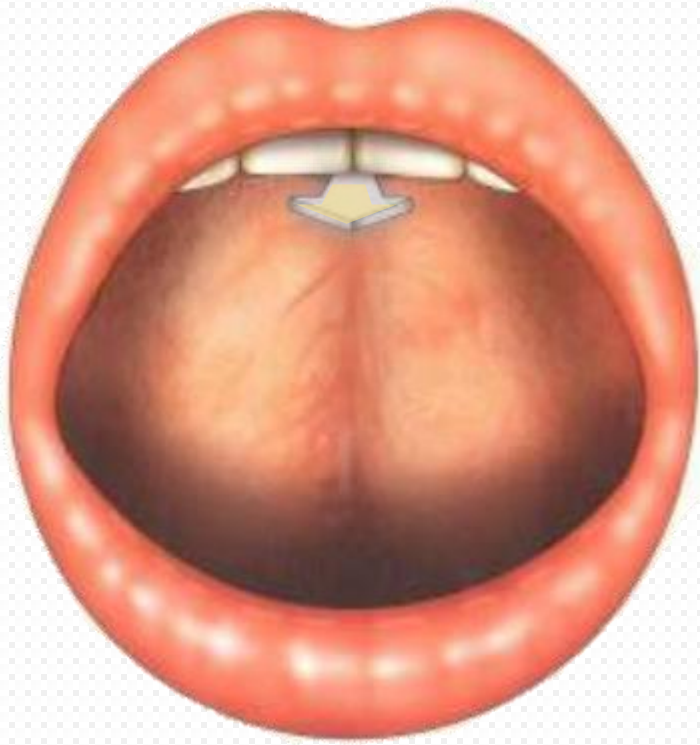
# İnhiraf

ج



ج harfinde dilin ön kısmı, üst diş etleri ile temas eder etmez mahreç kapanır ve önü kesilen ses yanlara meylederek çıkar.

# İnhiraf



İ harfinde ses dilin ortasına doğru meyleder.

## İNHİRAF & BEYNIYYE

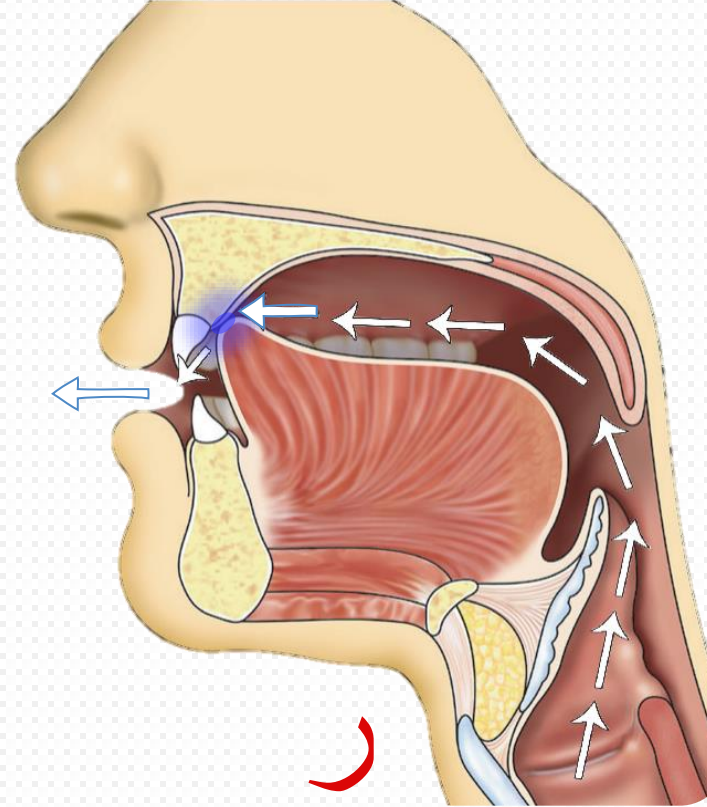
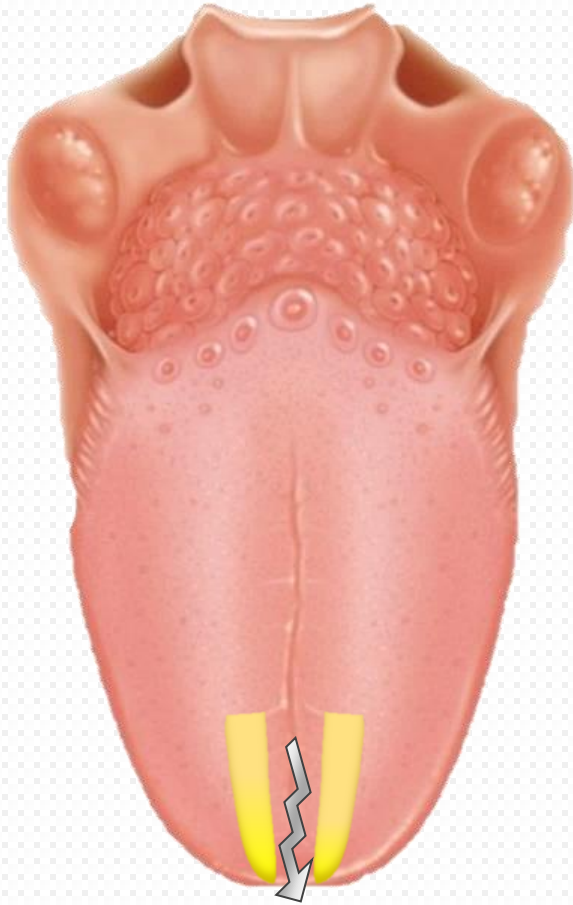
ر ل

صَوَّرْنَاكُمْ	تَضَرُّعًا	حَرَّمَ رَبُّكُمْ	فَضَّلَ اللَّهُ	وَوَضَّلْنَا	وَالضَّالِّينَ
مَرِيْمَ	وَنَصَرْنَاَهُمْ	تَرْمِيَهُمْ	وَعَلَى اللَّهِ	وَلِيَتَلَطَّفُ	بِالْبَاطِلِ
وَأَسْتَكْبِرُ	وَبَرَقُ	بَصِيرٌ	وَلَا يُقْبَلُ	يَدْخُلُ	يَغْلُ



# التكرير TEKRİR

ر harfinin telaffuzu esnasında mahrecindeki darlık sebebiyle dil ucunda oluşan titremedir.

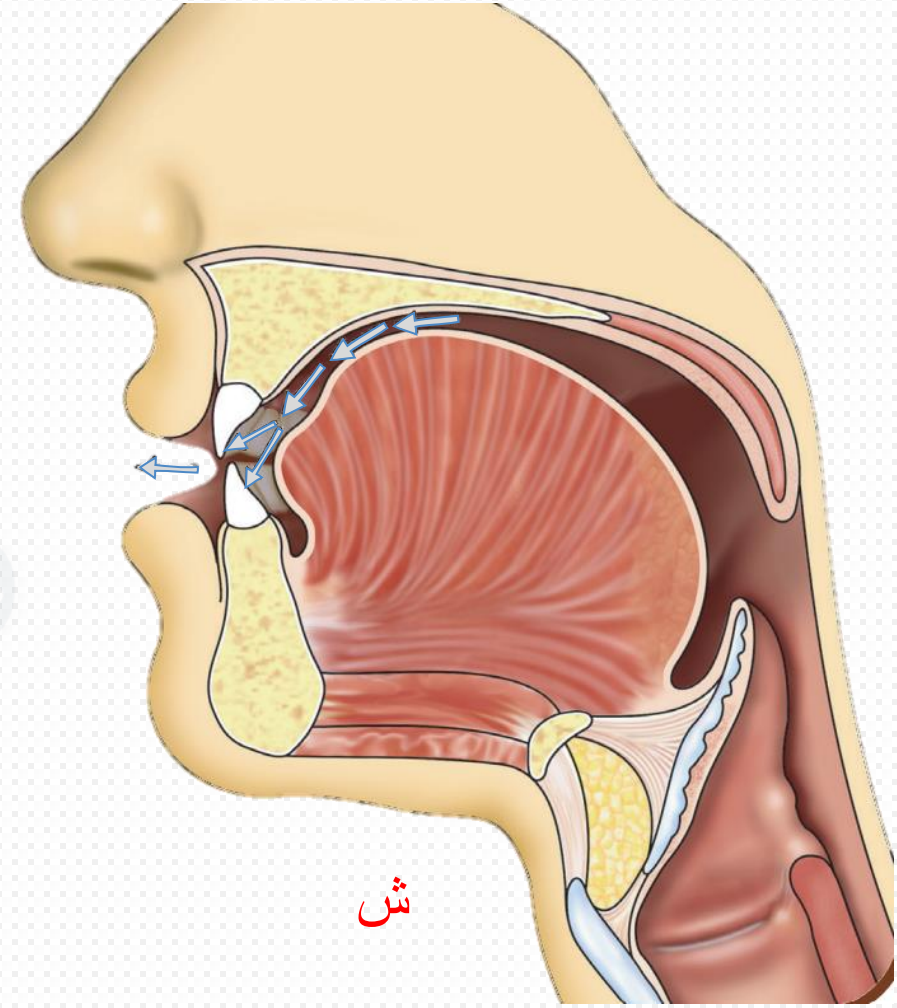


# ر

يَتَفَجَّرُ	الْأَنْهَارُ	النُّذُرُ	الطَّيْرُ	الْأَخِيرُ
الْحَرْثُ	تُرْجَعُ	فَصُرْهُنَّ	فِرْقَةٌ	فِرْعَوْنُ
شَرٌّ	وَأَمْرٌ	لَا تُضَارَّ	الْحُرُّ	الْبِرُّ
الرَّضْعَةَ	الرُّبْعُ	الرَّيْحُ	حُرْمَتٌ	بِضَارِّينَ

## التفشى TEFEŞİ

ش harfinin telaffuzu esnasında sesin üst dişlerin ve bir miktar da alt dişlerin iç kısmına çarparak mahreç bölgesinde yayılması.

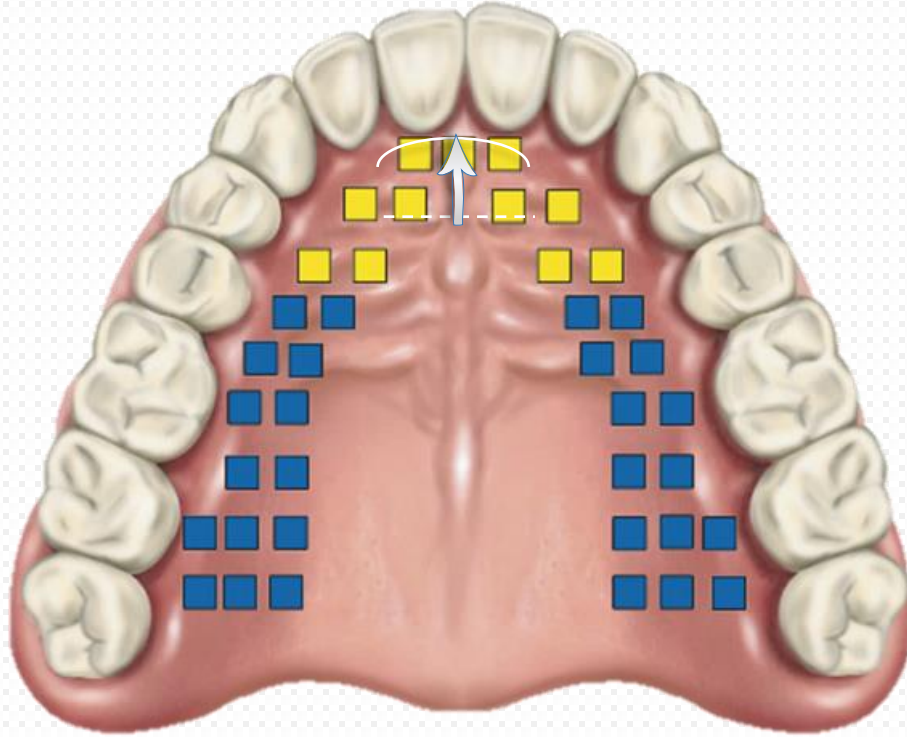


## TEFEŞŞİ

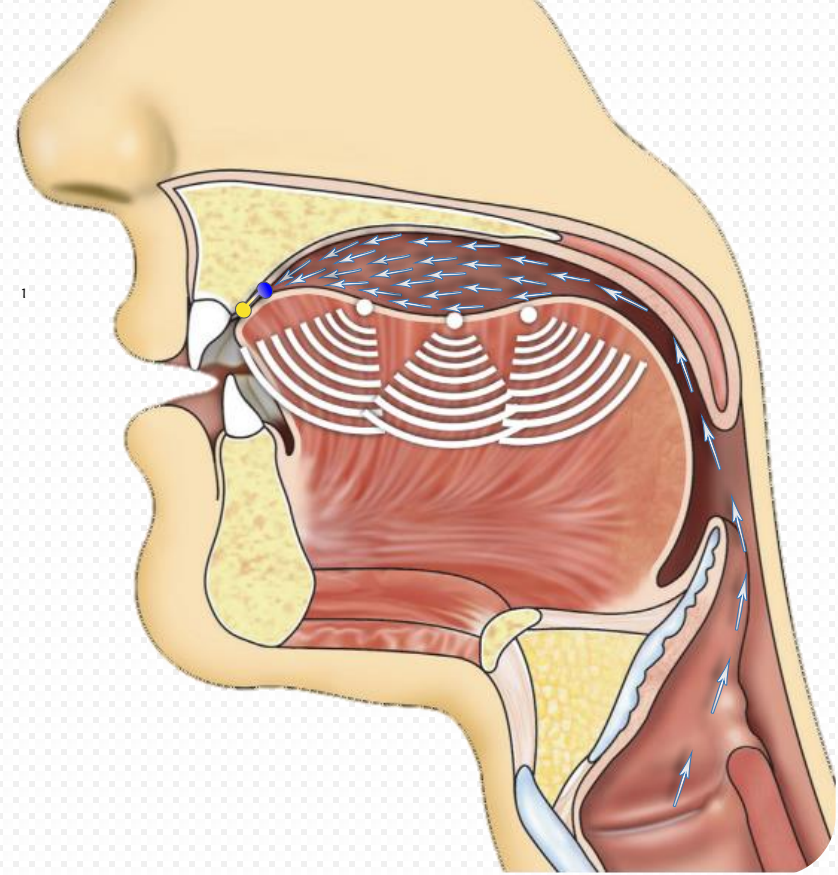
شُواظُ	شَفَاعَةٌ	غِشْوَةٌ
بُشْرِي	أَشْتَرُوا	أَشْرِكُوا
يَشْقُقُ	شُورَى	شِيبًا

# İSTİTÂLE (الاستطالة)

Mahreç noktalarında kapanma sonucu, dilin arka kısmında oluşan ve giderek artan basınçlı havanın etkisiyle usule temas eden dil önünün hafifçe diş etlerine doğru yürümesidir.



- Baskı noktaları
- Temas noktaları



- Dil önünün ilk kapandığı yer
- Basınçlı hava etkisiyle öne hareket eden dilin vardığı son nokta

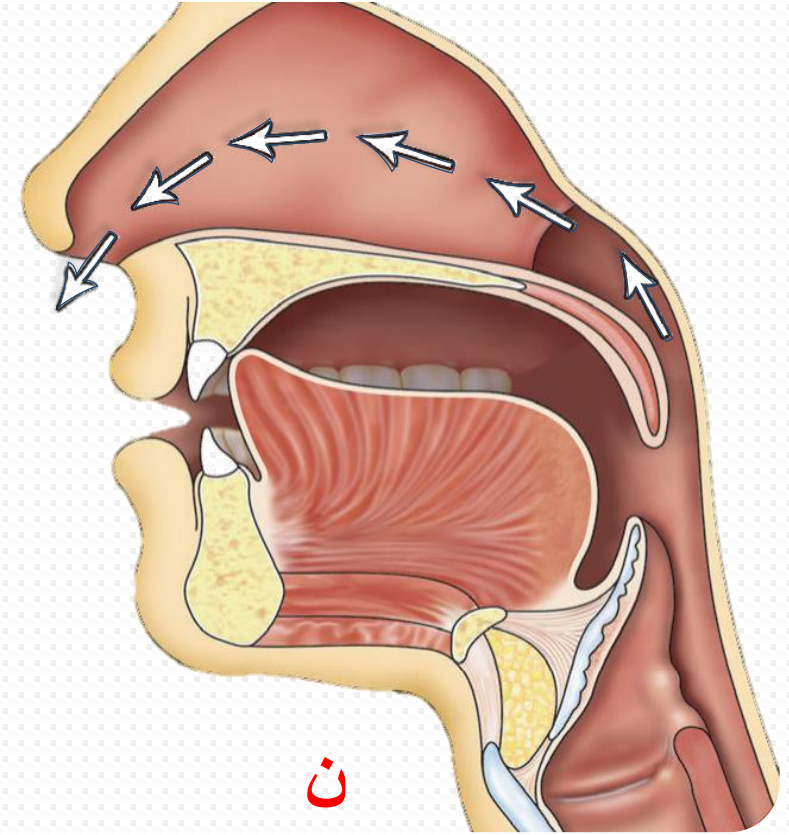
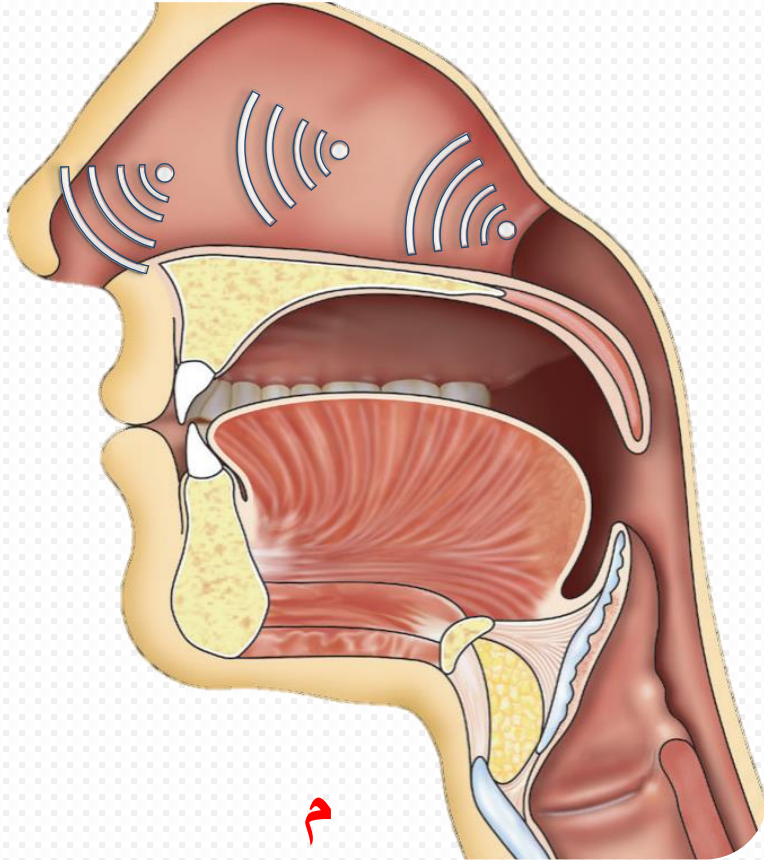
## İSTİTÂLE

تَضْحَى	بَعْضِ	أَفَاضُ
مِنْ فَضْلِهِ	فَضْلُ اللَّهِ	فَضْلًا
وَلَا الضَّالِّينَ	وَالضَّرَّاءِ	الضَّلَّةَ



# GUNNE الغنة

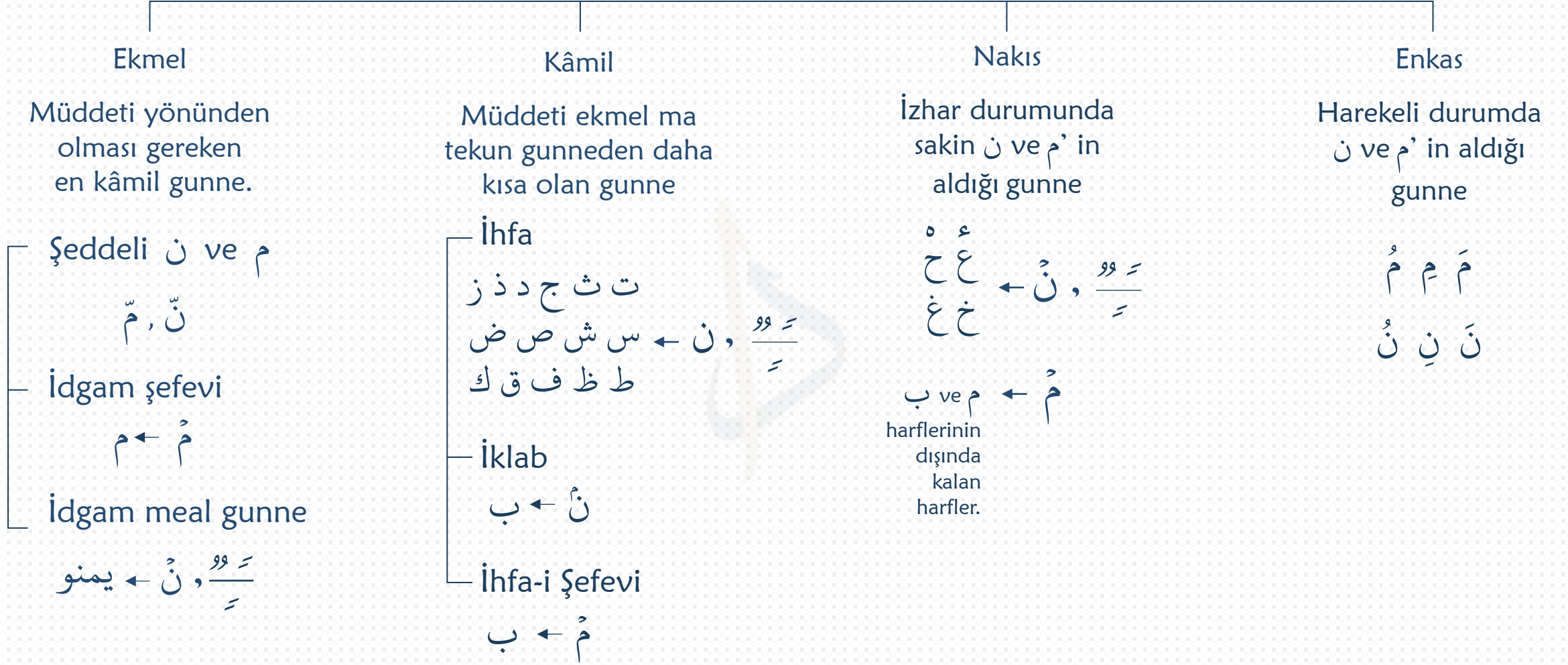
ن ve م harflerinin telaffuzunda **genizden (hayşum)** gelen sestir.





# GUNNE MERTEBELERİ

Gunne zaman açısından dört mertebeye ayrılır.



\* Gunneye ait zaman mertebeleri Fem-i Muhsin bir hocadan sema yolu ile öğrenilmelidir.

# GUNNE MERTEBELERİ

Ekmel mâ tekûn	Kâmil	Nakıs	Enkas mâ tekûn
<ul style="list-style-type: none"> <li>Şeddeli <b>ن</b> ve <b>م</b> عَمَّ يَتَسَاءَلُونَ عَنِ النَّبِيِّ الْعَظِيمِ</li> <li>İdgam Şefevi كَم مِّنْ</li> <li>İdgam Meal Gunne أَنْ يُوصَلَ كَثِيرًا وَمَا وَوَظِلِّ مَمْدُودٍ مِنْ نَّذِيرٍ</li> </ul>	<ul style="list-style-type: none"> <li>İhfa بَقْرَةٌ صَفْرَاءُ مِنْ دُونِ اللَّهِ</li> <li>İklab أَلِيمٌ بِمَا مِنْ بَعْدِ</li> <li>İhfa-i Şefevi هُمْ بِمُؤْمِنِينَ مِنْهُمْ بِاللَّهِ</li> </ul>	<ul style="list-style-type: none"> <li>İzhar أَنْعَمْتَ بَلَدًا ءَامِنًا</li> </ul>	<ul style="list-style-type: none"> <li>Harekeli durumları رَبَّنَا إِنَّا ءَامِنَّا نَمَارِقُ</li> </ul>

## GUNNE MERTEBELERİ

مِنْ وَلِيَّتِهِمْ	مِنْ مَقَامٍ	مِنْ نَفَقَةٍ	Ekmel mâ tekûn
مِنْ بَعْدِ	تَرْمِيهِمْ بِحِجَارَةٍ	مِنْصِيَامٍ	Kâmil
مِنْهَا	أَنْعَمْتَ	أَمْوَالٍ	Nakıs
نُسَبِحُ	مُهْتَدٍ	نِعْمَتِي	Enkas mâ tekûn

## GUNNE

عَهْدًا نَبَذَهُ	مِنْ نَفَقَةٍ	حِطَّةً نَغْفِرُ	مِنْ نَخِيلٍ
مَثَلًا مَا	مِنْ مَقَامٍ	هُدًى مِّنْ	مِنْ مِّثْلِهِ