



Bu slaytlar,

günümüzde online eğitime artan ilgiyle beraber tecvid ilmi alanında oluşan materyal ihtiyacını karşılamak amacıyla Kur'an-ı Kerim eğitimcileri için düzenlenmiştir. Bilgilerin tamamı eğitim aldığımız hocalarımızın eserlerinden veya alanında uzman hocaların çalışmalarından istifade edilerek hazırlanmıştır. Rabbimizden ömürlerine ve ilimlerine bereket niyaz ederiz.

Çalışmamızda hiçbir maddi amaç hedeflenmediği gibi bunları bu doğrultuda kullanacak olanlar için oluşacak hakkın sorumluluğunu hatırlatır emeğin nafi olmasını temenni ederiz. Seyr-u gayret kulundan tevfik yüce Rabbimizden...

Kaynakça

Literatür

Et- Tecvid el Musavver / Dr. Ayman Rushdy Swaid

Hilyetu't Tilâve / Dr. Rihab Shakaki

El Munir Fi Ahkami't- Tecvid

Resimler

Hilyetu't Tilâve / Dr. Rihab Shakaki

Düzenleme ve Tasarım

Serap DEMİREL

Firdevs DEMİR



MAHREÇLER



MAHREÇ

Harfin telaffuzunu oluşturan çıkış noktalarına **mahreç** denir. Harfin önüne vasıl hemzesi getirilerek sükun ile okunduğunda sesin kesildiği yer harfin mahrecidir.

MAHREÇ TÜRLERİ

Hakiki Mahreç

Harfin telaffuzu esnasında sesin mahreç bölgeleri olan boğaz, dil ya da dudaktan herhangi birinin belli bir noktasına temas etmek suretiyle çıkması

أَسُّ أَبُّ أَحُّ

Takdiri Mahreç

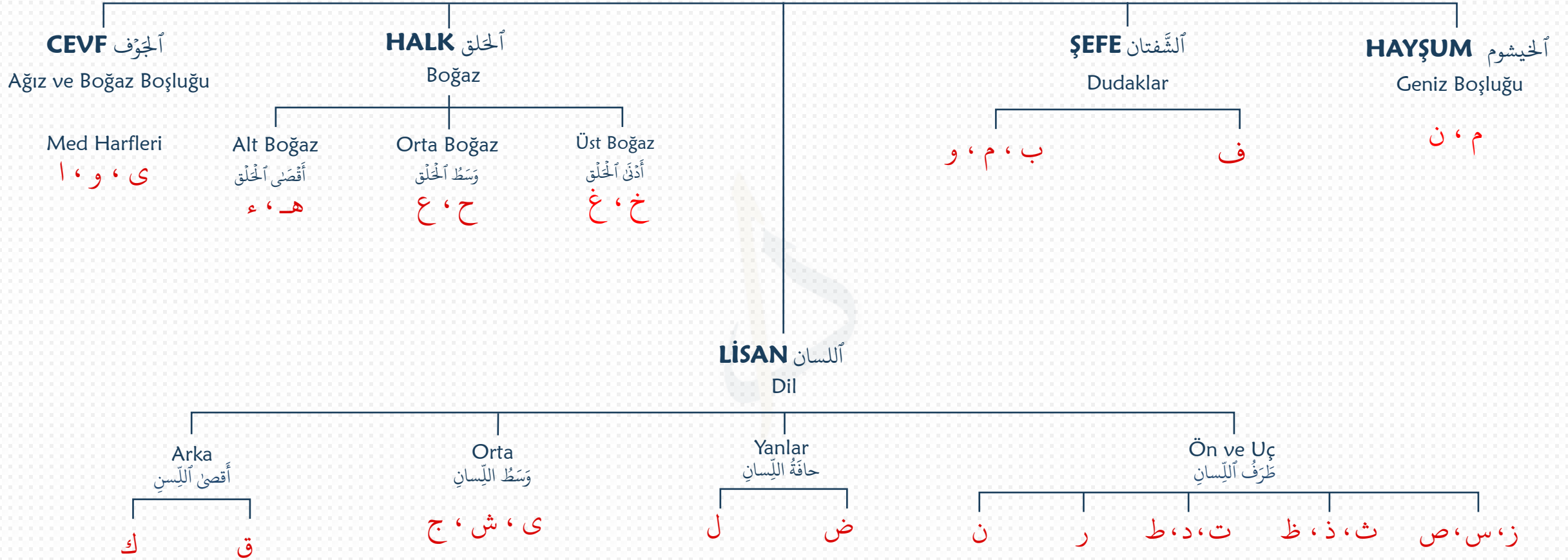
Harfin telaffuzu esnasında sesin boğaz, dil ya da dudak gibi belli bir mahreç noktasına dayanmadan çıkması

سَاءُ سِيٌّ سُوٌّ

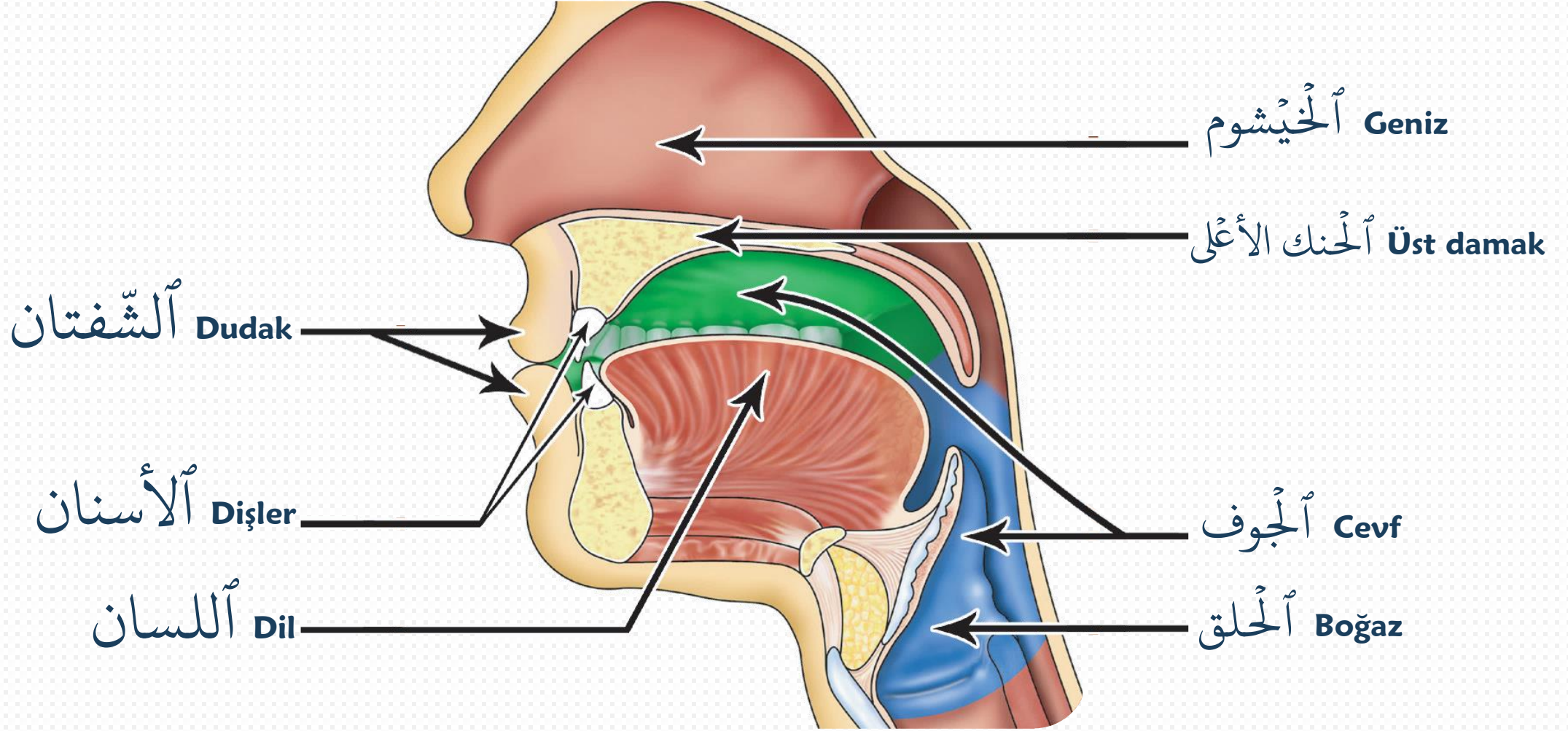
ANA MAHREÇLER

Cevf أَلْجَوْف (Ağız ve boğaz boşluğu)	Halk أَلْحَلْق (Boğaz)	Lisan أَلَّلْسَان (Dil)	Şefe أَلشَّفْتَان (Dudaklar)	Hayşum أَلْحَيْشُوم (Geniz boşluğu)
---	-------------------------------------	--------------------------------------	---	--

ANA MAHREÇLER



ANA MAHREÇ BÖLGELERİ

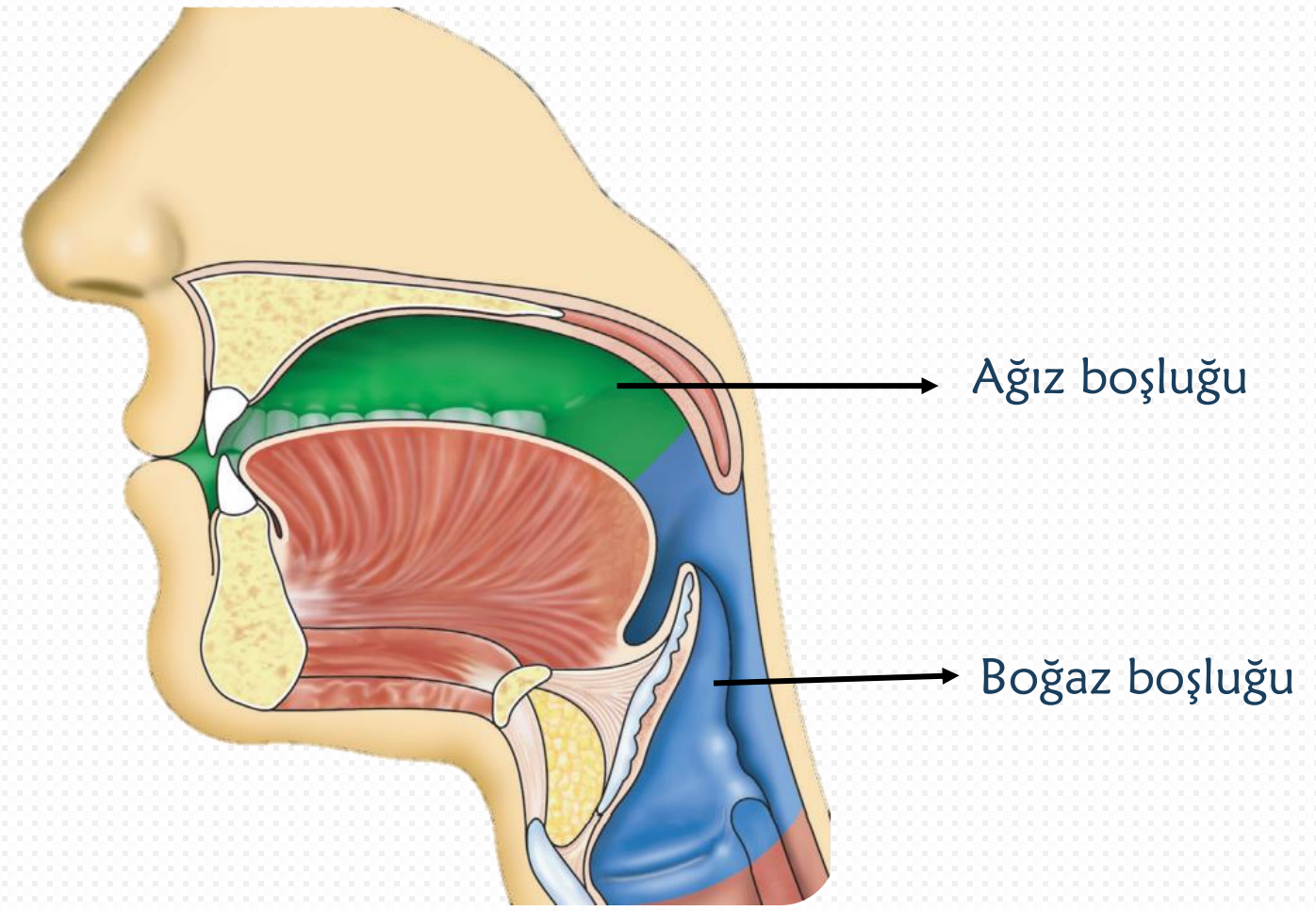




CEVF



CEVF (ألجوف)



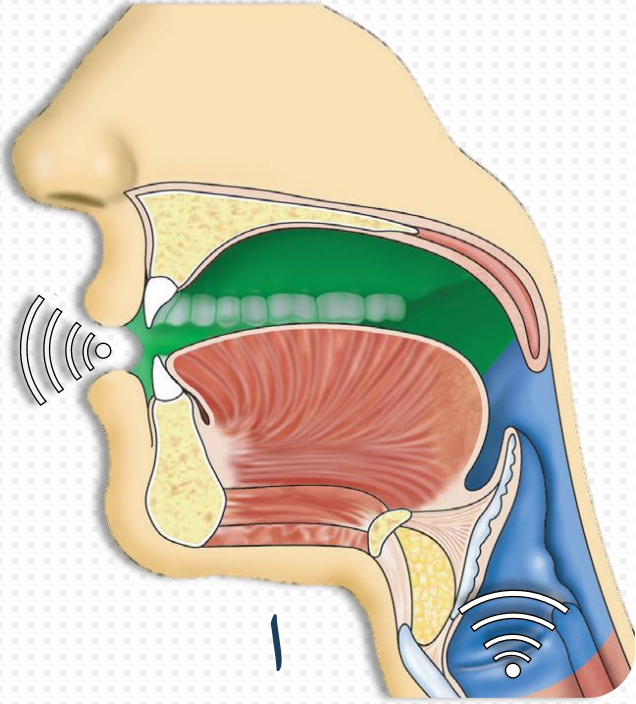
CEVF (أَلْجَوْف)

Ağız ve boğaz boşluğudur. Takdiri bir mahreçtir.
Üç med harfi bu boşluktan çıkar.

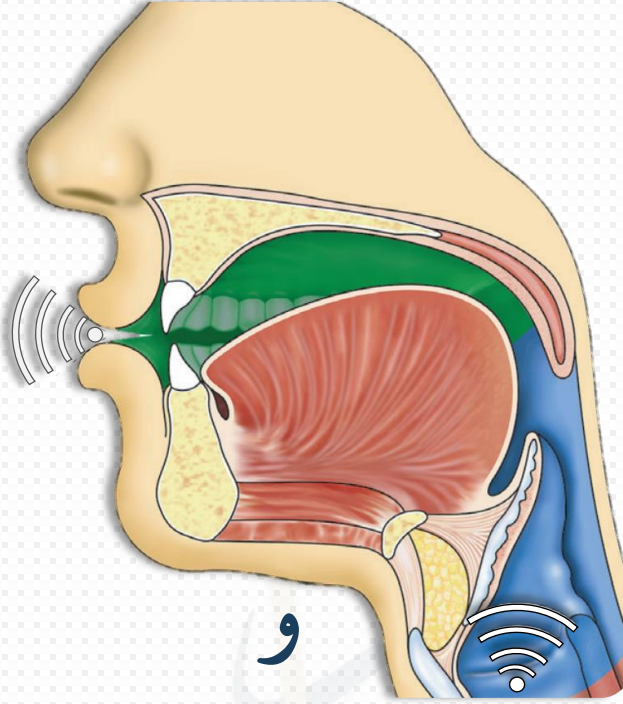


Harekeler, med harflerinin kısa halidir.

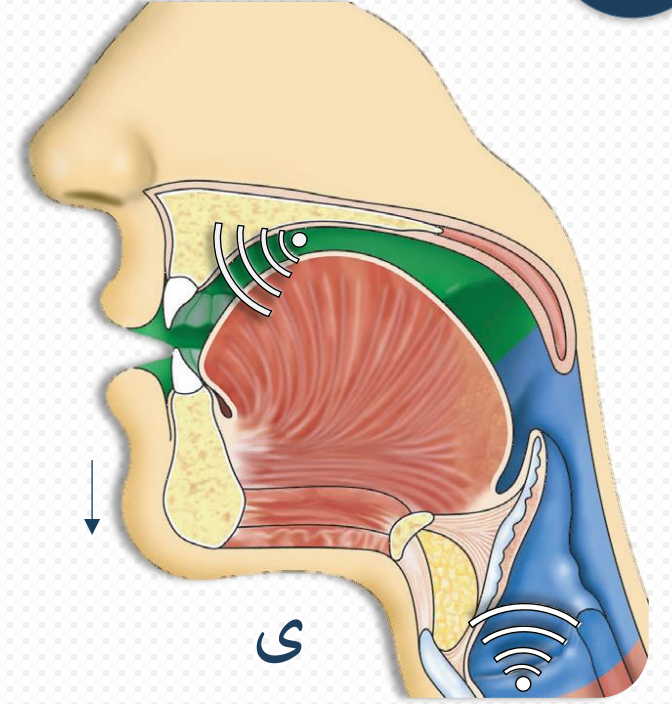
MED HARFLERİ



- Elif meddinin çıkışı esnasında ağız hafifçe yukarı doğru açılır.
- Dil alt çeneye paralel bir şekilde oturmuş olarak aşağıda serbest kalır.



- Vav meddinin çıkışı esnasında dudaklar öne iyice büzülerek damme pozisyonuna getirilir. Sesin tamamı, büzülen dudaklar arasından dudak içinde kalmayacak şekilde dışa verilir.
- Dilin arka kısmı hafif yükselir.



- Yâ meddinde çene aşağı doğru iyice çekilir.
- Bu meddin çıkışı esnasında dilin ortası yükseltilerek tam bir kesra sesi elde edilir.

1 MEDDİNİN TELAFFUZU ESNASINDA OLUŞAN BAZI ÖNEMLİ HATALAR

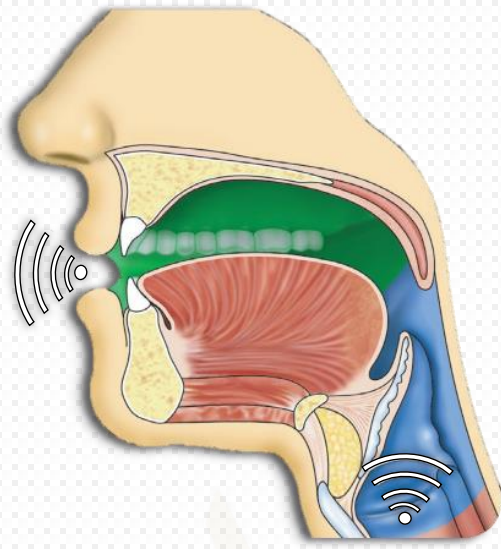
1. Harfin telaffuzu için gereken miktarda ağzın açılmaması **مُوسَى**
2. Harfin sesinin bir miktar **ي** meddiyye sesine kayması (imâle) **مَلِك**
3. Harfin sesinin (dudakları istemsiz büzmek suretiyle) **vâv** harfinin sesine bir miktar kayması **فَطَالَ ، خَالِدِينَ**
4. İnce okunması gereken yerde kalın okunması **الْبَطِلُ ، النَّهَارَ ، النَّارَ**
5. Kalın okunması gereken yerde ince okunması **خَالِدِينَ ، غَائِبَةٍ**
6. Harfin sesine gunne sesinin karışması **الرَّحْمَنُ ، النَّاسِ**

و MEDDİNİN TELAFFUZU ESNASINDA OLUŞAN BAZI ÖNEMLİ HATALAR

1. Vav meddinin itmamı için gereken miktarda dudakların önde büzülmemesi تَعْمَلُونَ
2. Harfin telaffuzu esnasında dudakları mübalağalı bir şekilde büzmek يَقُولُونَ
3. Harfin sesinin bir miktar elif sesine kayması كَانُوا
4. Harfin sesinin yâ meddi sesine kayması يُوقِنُونَ
5. Harfin sesine gunne sesinin karışması الظَّالِمُونَ

س MEDDİNİN TELAFFUZU ESNASINDA OLUŞAN BAZI ÖNEMLİ HATALAR

- 1 . Harfin telaffuzu esnasında dil ortasının olması gereken düzeyde yükselmemesi neticesinde harfin sesinin bir miktar elif sesine kayması نَسْتَعِين
2. Harfin telaffuzu esnasında dil ortasına aşırı baskı uygulanması الْمُسْتَقِيم
3. Harfin sesine gunne sesinin karışması الْعَلَمِينَ



|

Elif meddiyye

السُّفَهَاءُ

نِسَاءَكُمْ

وَإِيْتَاءِ

ءَامِنًا

حَاجُّوكَ

أَبْصَرَهُمْ

عَطَاءً

الدُّعَاءِ

أَهْوَاءَهُمْ

أَوْلِيَاءِ

شُهَدَاءَكُمْ

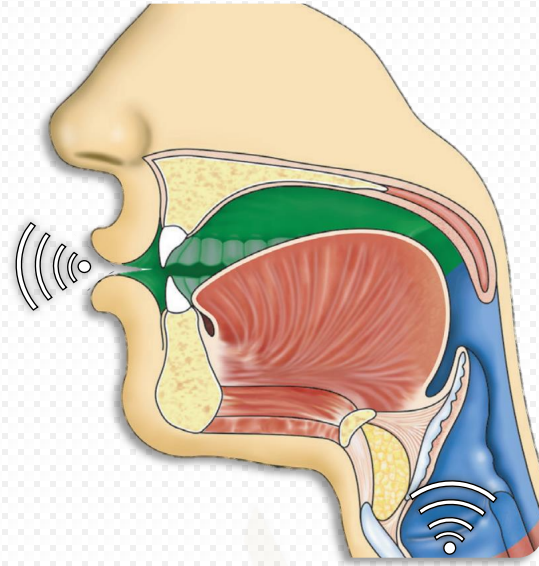
مَاذَا أَرَادَ

شُرَكَاءُ

أَلَّا إِنَّهُمْ

الضَّالِّينَ

الظَّالِمِينَ



و

Vāv meddiyye

يَذُوقُونَ

فَسَجَدُوا

لَمَثُوبَةٍ

يَأْتُوَكُمْ

يَبْغُونَ

يَخْدَعُونَ

خَافِظُونَ

وَطُورٍ

وَتَحَاضُّونَ

فِي الصُّورِ

تَلْبِسُوا

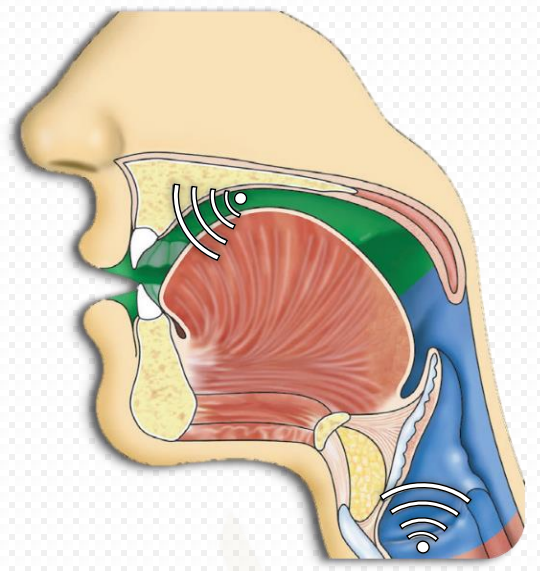
وَأَصْفَحُوا

وَلَا تُكْرَهُوا

يَنْظُرُونَ

وَكُنَّا نَخُوضُ

وَأَتَّخِذُوا



ي

Yâ meddiyye

صَدِيقَيْنَ

الْحَكِيمُ

يُحْيِينَا

الْبَشِيرُ

النَّظِيرَيْنَا

وَالَّذِينَ

بَصِيرُهُ

خَمْسِينَ

بِالْغِيَةِ

بِأَخِيكَ

قَتِيلَيْنَا

الْمُقْسَطِينَ

مُتَّكِلِينَ

فَكَاهِلِينَ

الرَّاكِعِينَ

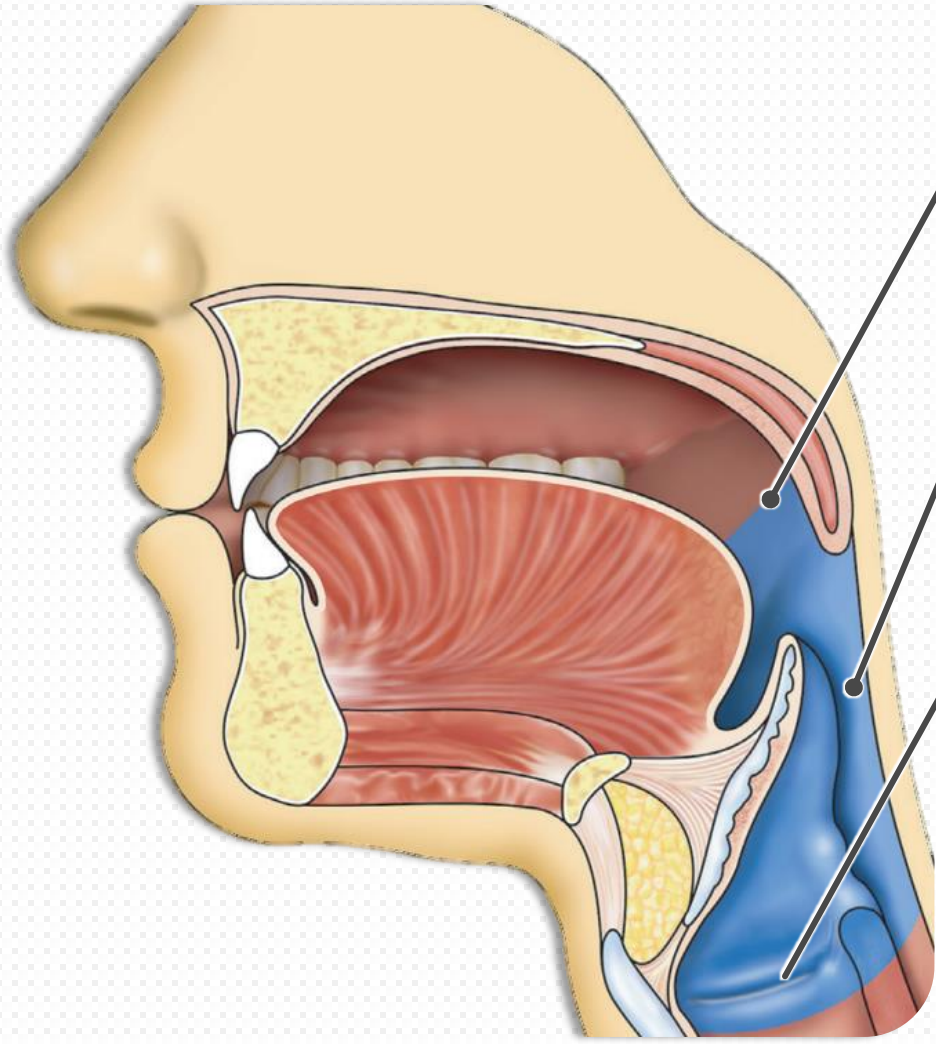
الصَّالِحِينَ



HALK



HALK (أَلْحَلْق)



Boğazın üst bölümü (أَدْنَى أَلْحَلْق)

خ ، غ

Boğazın orta bölümü (وَسْطُ أَلْحَلْق)

ح ، ع

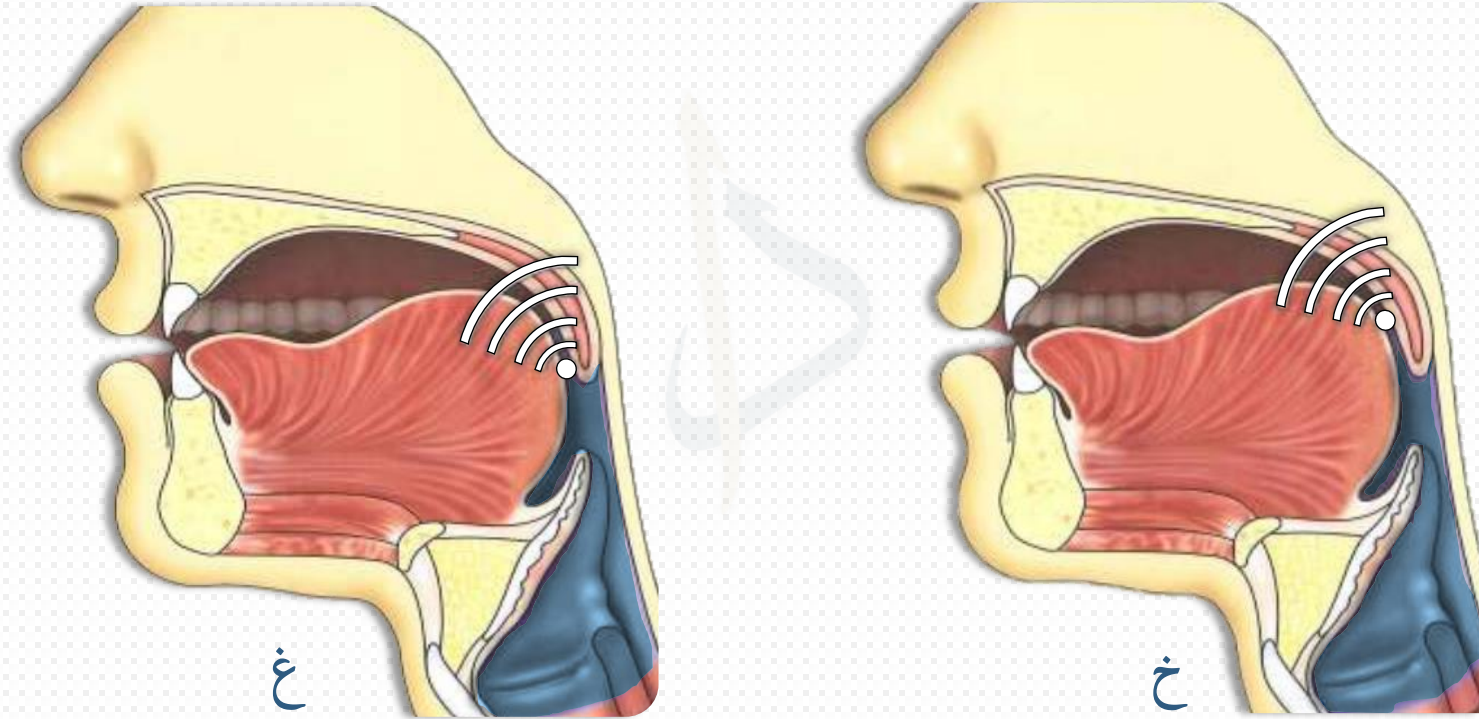
Boğazın alt bölümü (أَفْصَى أَلْحَلْق)

ه ، و

Boğazın Üst Kısmı (أَدْنَى الْحَلْق)

خ، غ

Boğazın ağza en yakın kısmıdır.
Dil kökünün küçük dile yaklaşmasıyla bu iki harf oluşur.

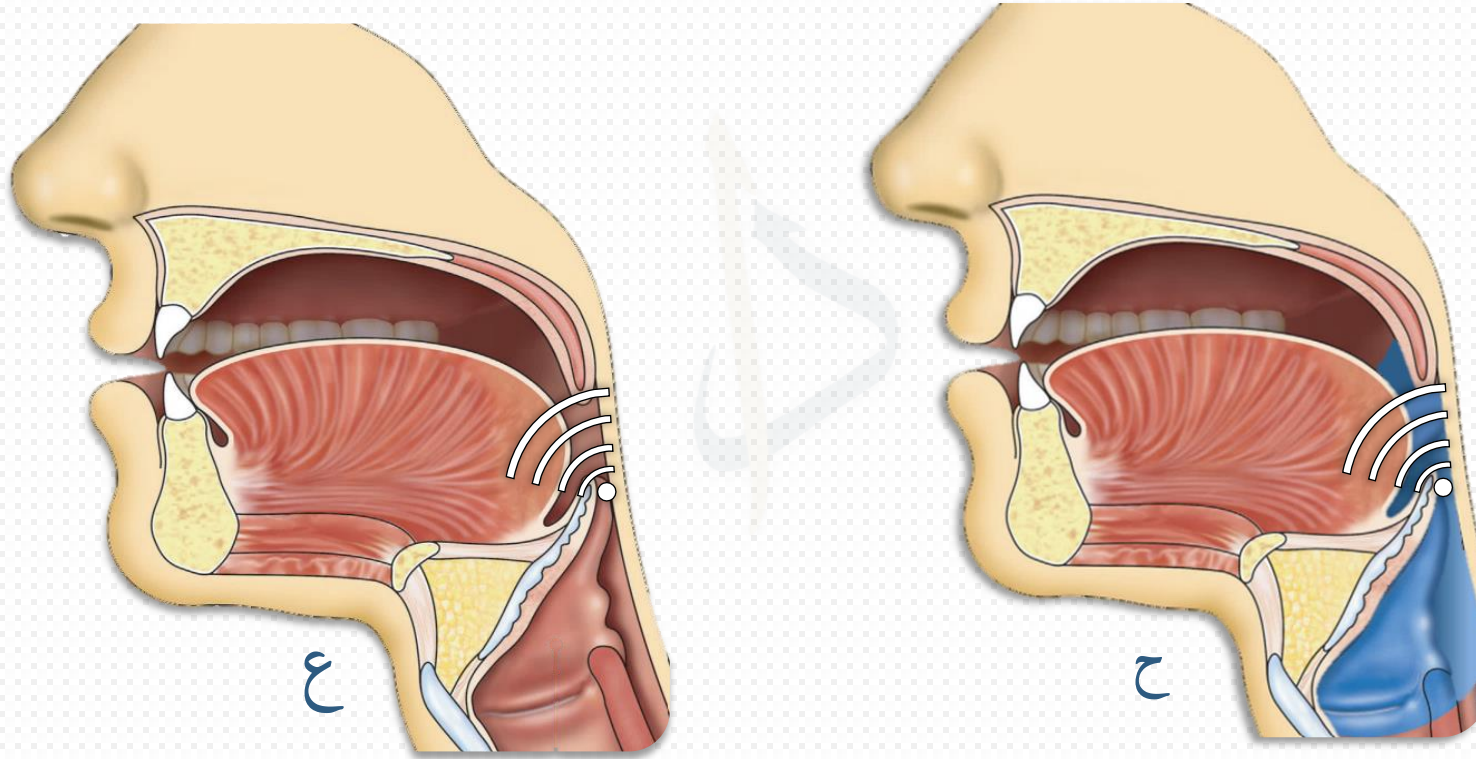


غ harfi خ harfinin mahrecine nisbetle daha derindedir.

Boğazın Orta Kısmı (وَسَطُ الْحَلْقِ)

ح ، ع

Gırtlak kapağının boğaza doğru yaklaşmasıyla bu iki harfin mahreci oluşur.

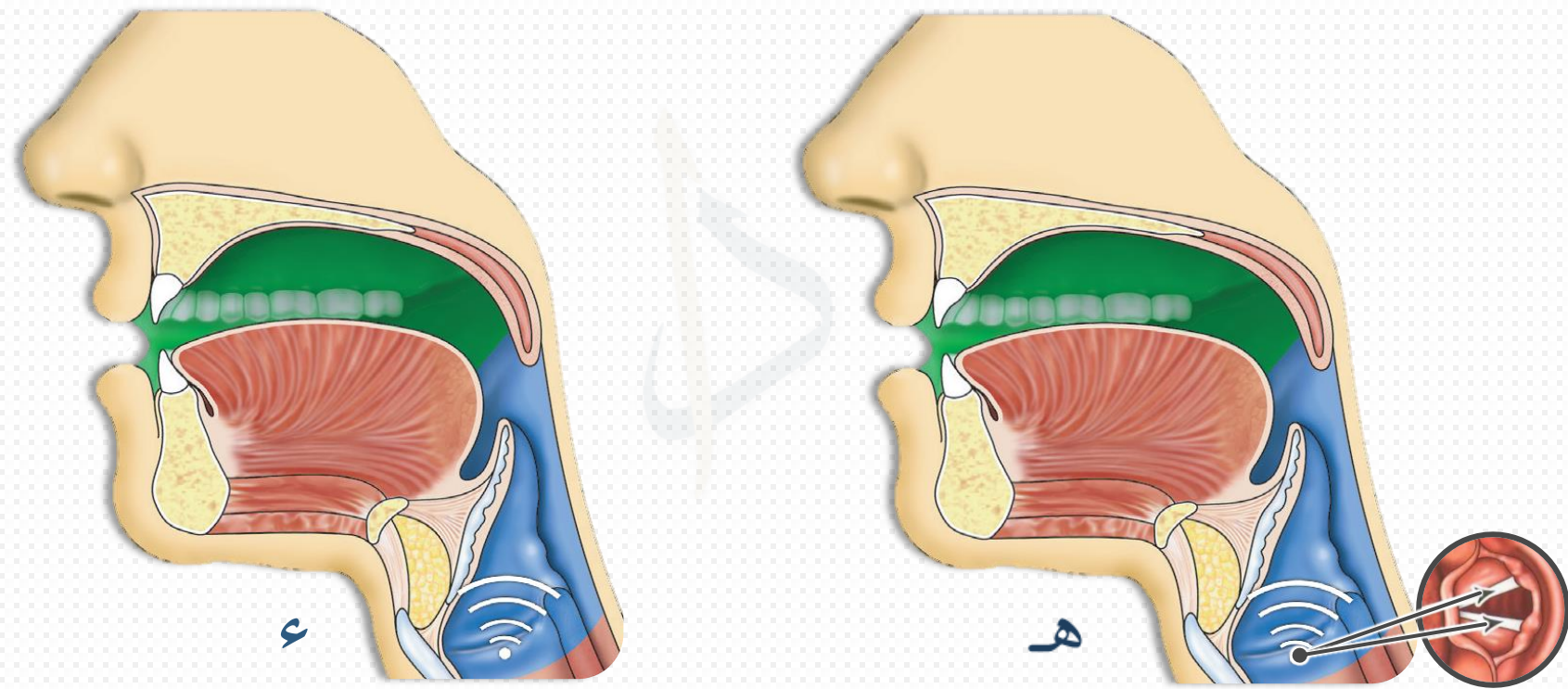


Gırtlak kapağı, ع harfinin telaffuzunda ح harfinin mahrecine nisbetle boğaza daha yakındır.

Boğazın Alt Kısmı (أَقْصَى الْحَلْق)

ه , ع

Ses tellerinin olduğu, göğse en yakın bölgedir.



ه harfinin sesi, ses tellerinin aralanması ile , ع ise ses tellerinin kapanıp titreşmesi neticesinde oluşur.

ع ، ه HARFLERİNİN TELAFFUZU ESNASINDA OLUŞAN BAZI ÖNEMLİ HATALAR

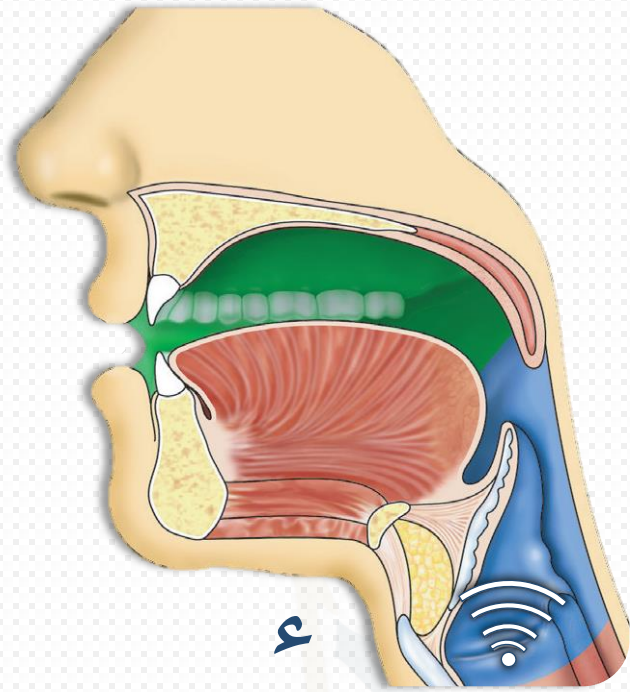


ع

1. Harfin kalın bir şekilde telaffuz edilmesi أَصْبِعُهُمْ
2. Tahkik ile okunması gereken yerlerde teshil ile okunması يَا أَيُّهَا
3. Vakf esnasında harfin sesinin duyulmayacak şekilde zayıf bırakılması السَّمَاءِ
4. Kelime ortasında cezimli durumda kalkale yapar gibi okumak مُؤَصَّدَةٌ
5. Harfin telaffuzunda orta boğazın kullanılması sebebiyle ع sesine benzemesi ءَامَنَ

ه

1. Harfin kalın bir şekilde telaffuz edilmesi اللَّهُ ، النَّهَارُ
2. Ses tellerinin ayrılmasında mübalağa yapılması sebebiyle harfin zayıf telaffuz edilmesi أَهْدِنَا
3. Mütecanisi bir harfle yan yana geldiğinde yeterli derecede vurgulanmadığından harfin sesinin zayıf kalması جِبَاهُهُمْ ، وَسَيِّحُهُ لَيْلًا
4. Üzerinde vakf yapılması durumunda harfin zayıf telaffuz edilmesi فَعَلُوهُ
5. Kesra durumunda kesrada yapılan mübalağa sebebiyle sesi ي mahrecine baskı ile okumak يه



أ أَنْفُسَهُمْ

أ اِيَّاكَ

أ أَنْزَلَ

أ اٰمَنُوْا

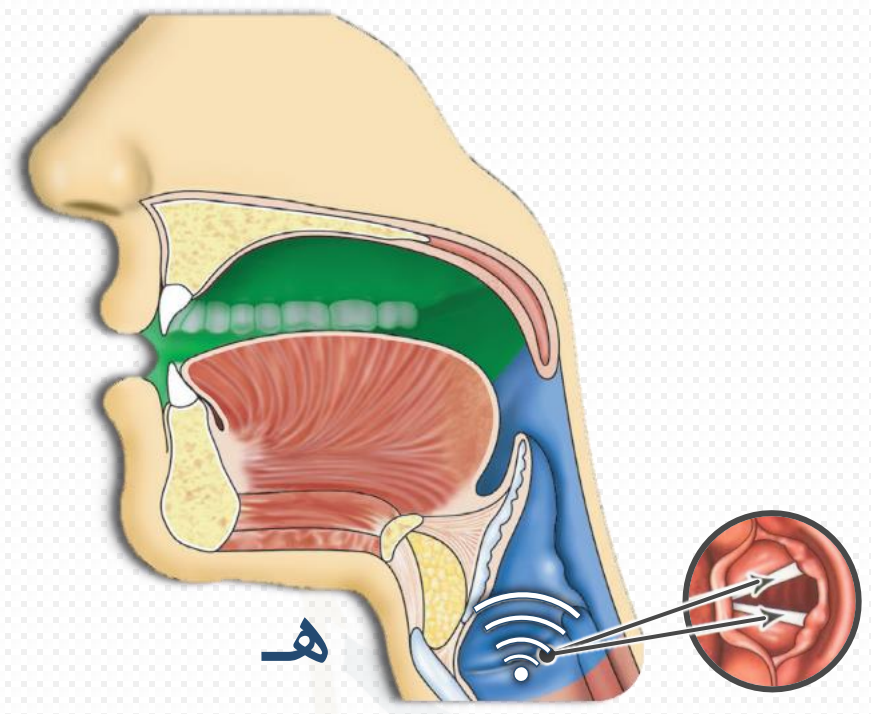
أ اِيْمَانًا

أ اٰوْتِي

أ يٰۤاٰمُرُكُمْ

أ جِئْتَ

أ يُوْمِنُوْنَ



أَهْ أَهْ
أَهْوَاءَهُمْ

هَ هَا
هَاتُوا

هَ هَبَاءَ

أَهْ أَهْ
أَهْبُطُوا

هِي هِي
شَهِيداً

هِي هِي
يَهْدِي

أَهْ أَهْ
يُهْرَعُونَ

هُ هُو
هُودٍ

هُ هُو
هُدًى

ح ، ع HARFLERİNİN TELAFFUZU ESNASINDA OLUŞAN BAZI ÖNEMLİ HATALAR

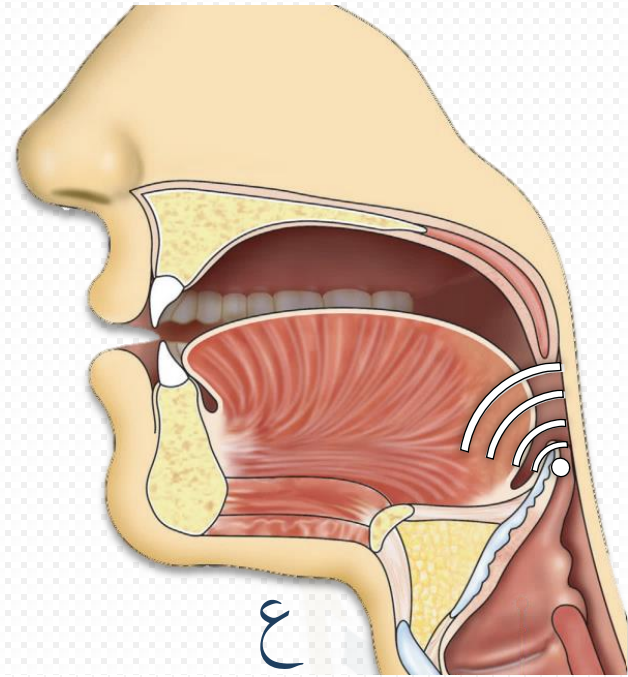


ع

1. Kalın okunan elife benzer bir sesle okumak نَعْبُدُ
2. Sakin durumda kelimeyi bölercesine kesik bir sesle okumak يَعْمَلُونَ
3. Harfi kalın okumak عَصَا
4. Sakin hemzeye benzer bir şekilde okumak وَاللَّهُ يَعْلَمُ وَأَنْتُمْ لَا تَعْلَمُونَ
5. Harfi kalkaleli okumak يَعْمَلُونَ
6. Özellikle sükûn durumunda ğunne sesi vererek okumak يَعْلَمُونَ
7. Mübalağa sebebiyle mahrecinden daha derin bir noktadan telaffuz etmek أَعُوذُ

ح

1. أَلْحَمْدُ ya da هـ şeklinde veya kalın okumak
2. Hems sıfatını zayıf vermek الرَّحْمَنِ الرَّحِيمِ
3. Özellikle ع harfi ile yan yana geldiğinde harfin sesini zayıf vermek فَاصْفَحْ عَنْهُمْ



أَعْلَمُ أَع

عَاهِدُوا عا

عَلِمْتُمْ ع

أَعْتَدُوا اِع

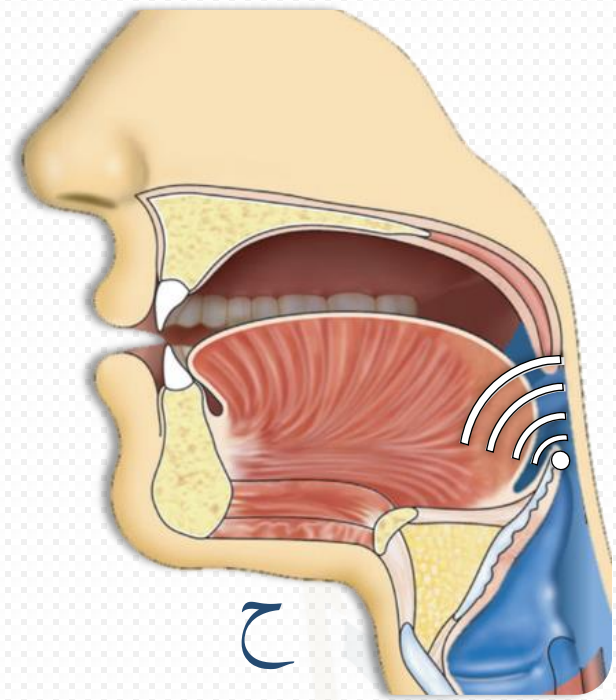
عِيداً عى

عِدَّتْهُمْ ع

أَعْبُدُوا اِع

عُوقِبَ عُو

عُمِيَّ ع



أَحَّ أَحَسَنَ

حَا حَاضِرِي

حَ حَذَرَ

أَحَّ أَحْسَنًا

حِي حِينِ

ح حِطَّةٌ

أَحَّ أَحْصِرْتُمْ

حُو حُوبًا

حُ حُسْنًا

غ، خ HARFLERİNİN TELAFFUZU ESNASINDA OLUŞAN BAZI ÖNEMLİ HATALAR

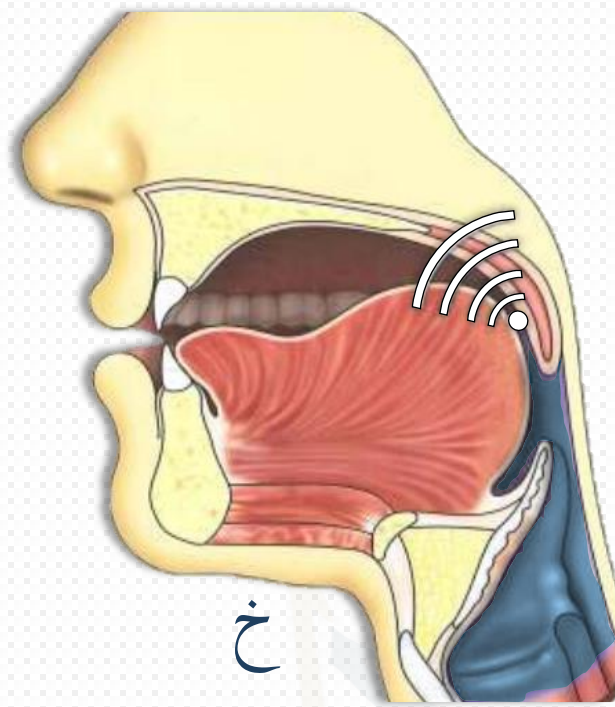


غ

1. ألمَغْضُوبِ harfinin sesine benzetererek okumak ق
2. تُزِغْ قُلُوبَنَا harfine idgam ederek okumak ق
3. يَغْشَى sesiyle okumak خ
4. Kalkale yaparak okumak ألمَغْضُوبِ
5. Kesralı durumda tefhiminde mübalağa yapmak مِّنْ غِلٍّ
6. Harfi incelterek okumak غَيْرٍ
7. Küçük dil bölgesi yerine daha üst bir mahreci kullanarak gargara sesine benzer bir ses ile okumak غَيْرِ الْمَغْضُوبِ

خ

1. Olması gereken kalınlıkta okumamak خَلْدَيْنِ
2. Kesralı durumda kalınlık mertebesinde mübalağa yapmak وَخَيْفَةً



أَخْرَجُوكُمْ أَخ

خَالَدٌ خَا

خَتَمَ خ

أَخْتَلَفَ إِخ

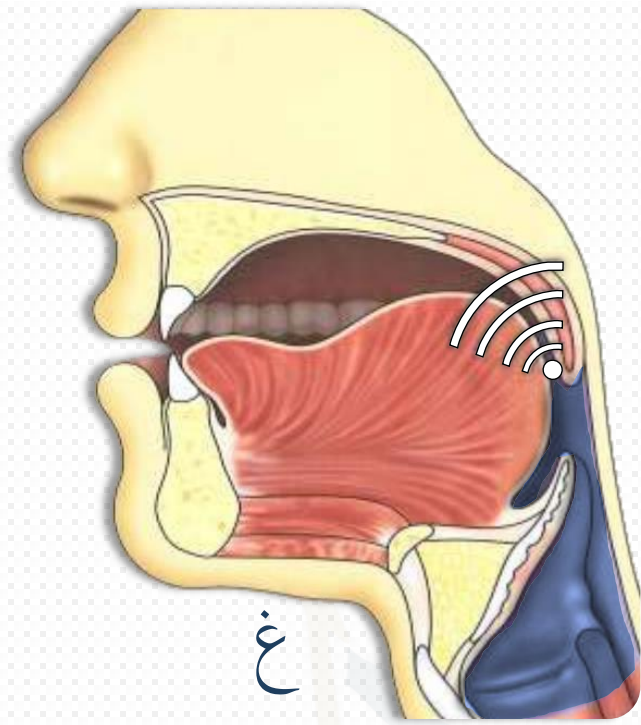
خَيْفَةٌ خِي

خِلْفَةٌ خ

أَخْرَجَتْ أَخ

فَخُورٍ خُو

خُدُوا خُ



أَغْنِيَاءُ أَغْ

أَغْتَرَفَ أَغْ

أَغْشَيْتَ أَغْ

غَا غَلِبُ

غَى يَغِيظُ

غُو يَبْغُونَ

غَ غَيْبَ

غَ غِشْلَوَةٌ

غُ غُلْفٌ



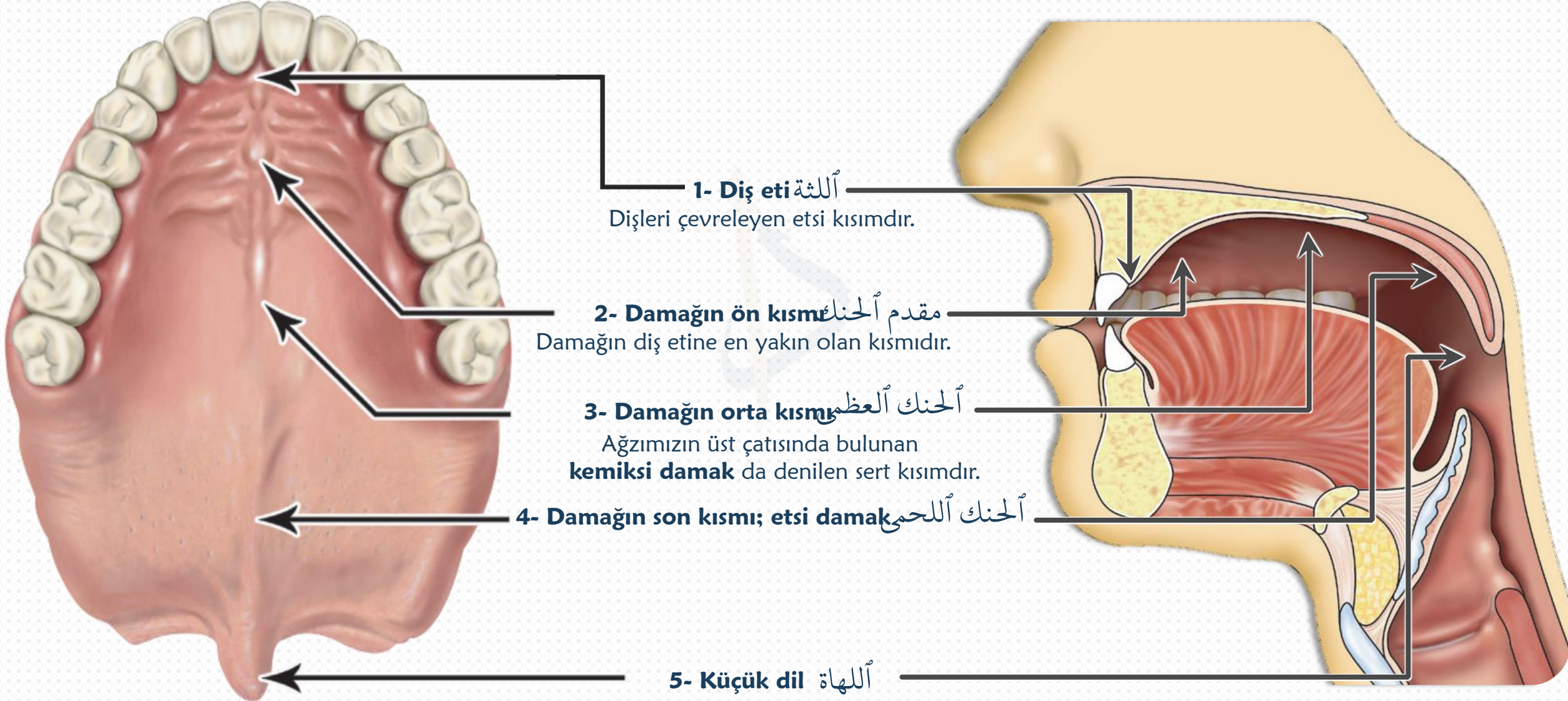
LISAN



DİL MAHRECİYLE ALAKALI KISIMLAR

ÜST DAMAK الحنك الأعلى

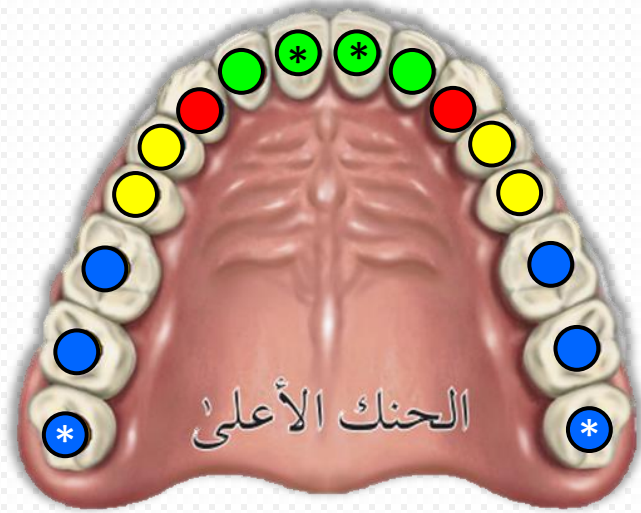
Ağzın üst bölümü olup dört kısımdan oluşur.



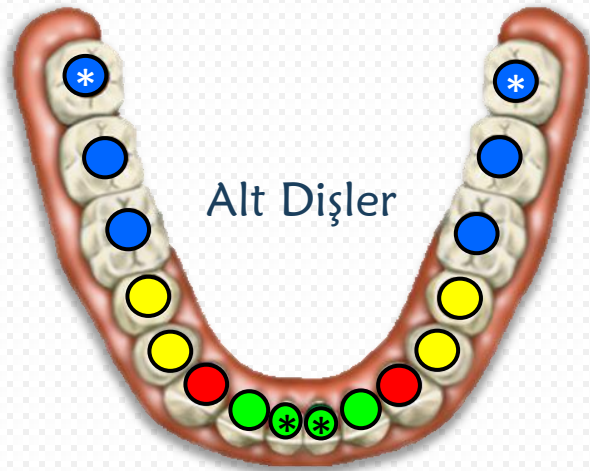
DİL MAHRECİYLE ALAKALI KISIMLAR

DIŞLER الأَسْنَان

Üst Dişler

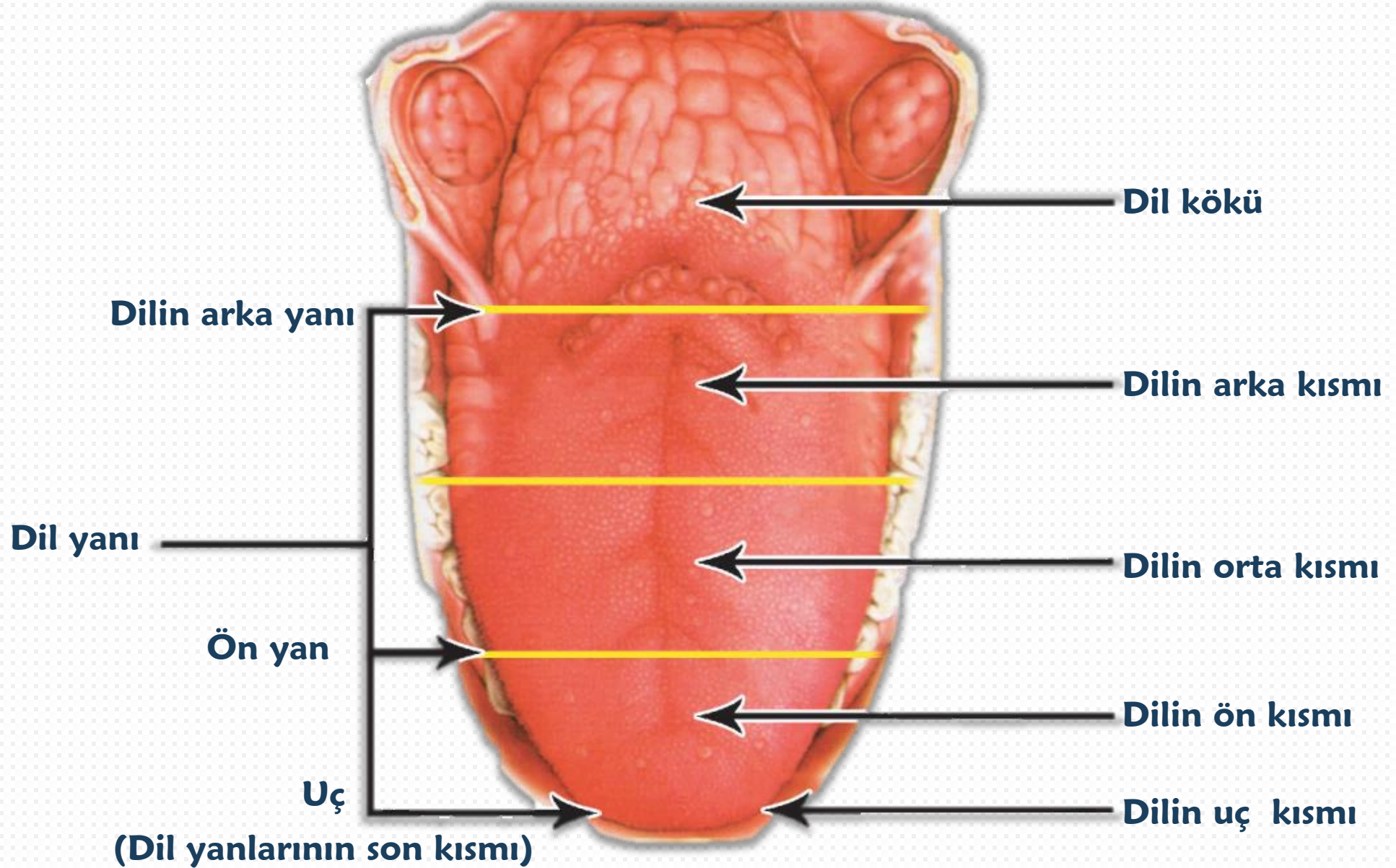


Alt Dişler



- * Ön Dişler (Merkez kesici dişler): الأَسْنَان (4)
- * Kesici Dişler: الأَسْنَان (4)
- * Kanin (Köpek Dişleri): الأَسْنَان (4)
- * Küçük Azı Dişleri: الأَسْنَان (8)
- * Büyük Azı Dişler: الأَسْنَان (8)
- * Büyük Azı (Yirmilik)Dişler: الأَسْنَان (4)

DİLİN KISIMLARI



LİSAN (اَللِّسَانِ)

Dil organı yüzeyinde bulunan on farklı mahreç noktası, Arap alfabesindeki on sekiz harfin çıkış yerleridir. Bu on mahreç dilde dört ayrı bölgede toplanmıştır.



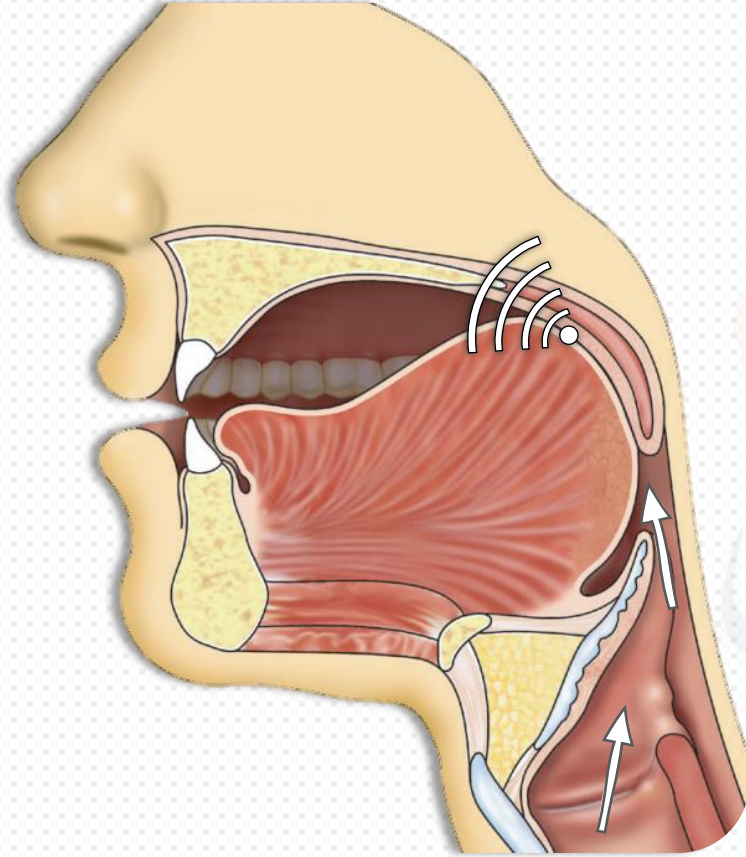


LISAN 'Arka Kismi'

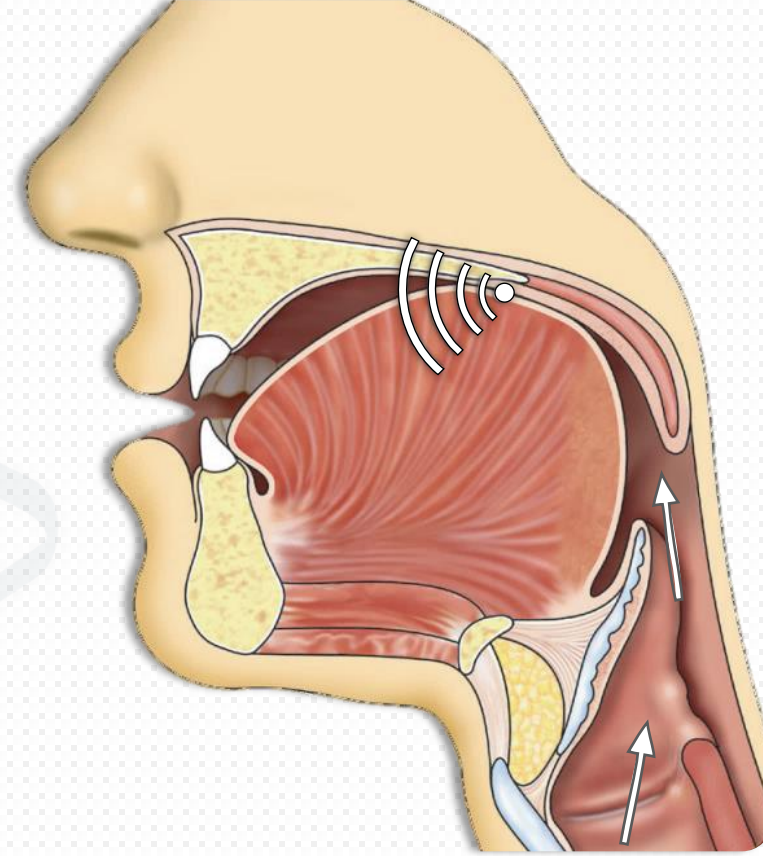


Dilin Arka Kısmı أَقْصَى اللِّسَانِ

ق ve ك iki ayrı mahreç olmak üzere bu bölgeden çıkar.



ق , dilin arka kısmı ile üstte hizasına gelen etsi damaktan çıkar.



ك , dilin arka kısmında, ق harfi mahrecinin biraz önü ile, üstte hizasına gelen **etsi ve kemiksi** damağın birleştiği noktadan çıkar.

NOT

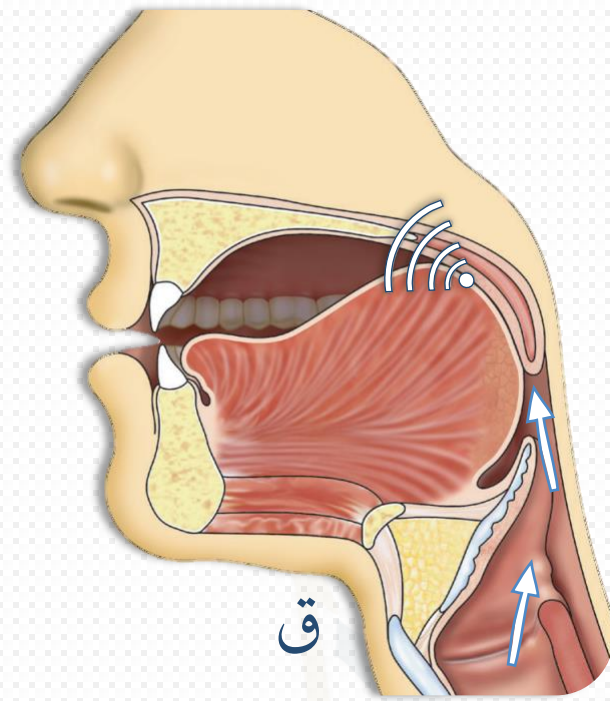
ق ve ك harflerine küçük dile yakınlıklarından dolayı “küçük dil harfleri” manasında حرفان لهويّان ismi verilmektedir.

ق HARFİNİN TELAFFUZU ESNASINDA OLUŞAN BAZI ÖNEMLİ HATALAR

1. ق sesine benzer şekilde okumak قَالُوْ
2. Harf kesralı durumda iken tefhim özelliğini zayıflatmak suretiyle ك harfine dönüştürecek kadar mübalağalı bir biçimde okumak وَبِالْحَقِّ أَنْزَلْنَاهُ وَبِالْحَقِّ نَزَّلُ
3. Türkçe 'G' harfine benzer bir sesle okumak قَلِيلٌ
4. Harfi غ sesiyle okumak الْقَدْرِ
5. Harfe hems sıfatı vermek قَالُوْ

ك HARFİNİN TELAFFUZU ESNASINDA OLUŞAN BAZI ÖNEMLİ HATALAR

1. Harekeli iken hems sıfatında mübalağa yapmak كُوْرَتٌ ، فَكَانُوا
2. Özellikle sakin halde okurken hems sıfatını terk etmek. صَدْرَكَ ، يَكْتُبُونَ ، ذِكْرَكَ ، وَزْرَكَ
3. ق harfine benzer şekilde okumak وَإِذَا السَّمَاءُ كُشِطَتْ ، وَتَرَكُّوكَ قَائِمًا
4. Öncesi dammeli iken sakin durumunda kalın okumak نُسِكِ ، رَبُّكَ ، أُكْرَهُ
5. Şiddet ve hems sıfatlarını aynı anda vererek okumak يَكْتُبُونَ



أَقُّ أَقْرَرْتُمْ

قَا قَالُوا

قَ قَدِيرٌ

أَقِّ أَقْتَرَبَ

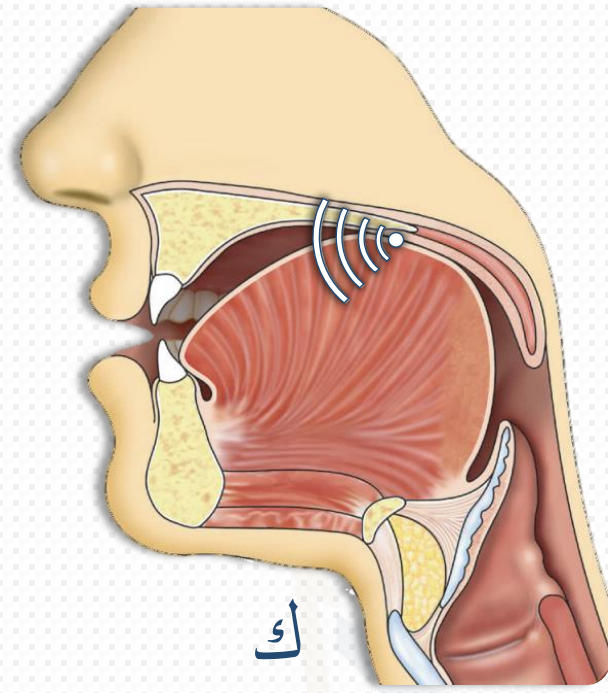
قِي قِيلَ

قِ قِرْدَةٌ

أُقُّ أَقْتُلُوا

قُو قُولُوا

قُ قُلْنَا



أَكْ أَكْثَرُهُمْ

إِكْ إِكْرَاهِيْنَ

أُكْ أُكْرَهُ

كَانُوا كَانُوا

كَانُوا كَانُوا

كَانُوا كَانُوا

كَ كَمَثَلِ

كَ كَبْرَهُ

كَ كُنْتُمْ

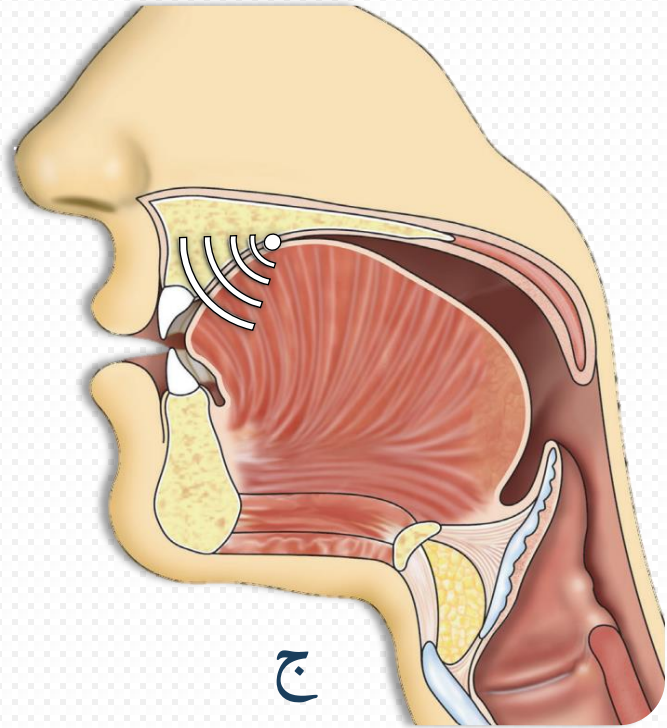


LISAN 'Orta Kismi'



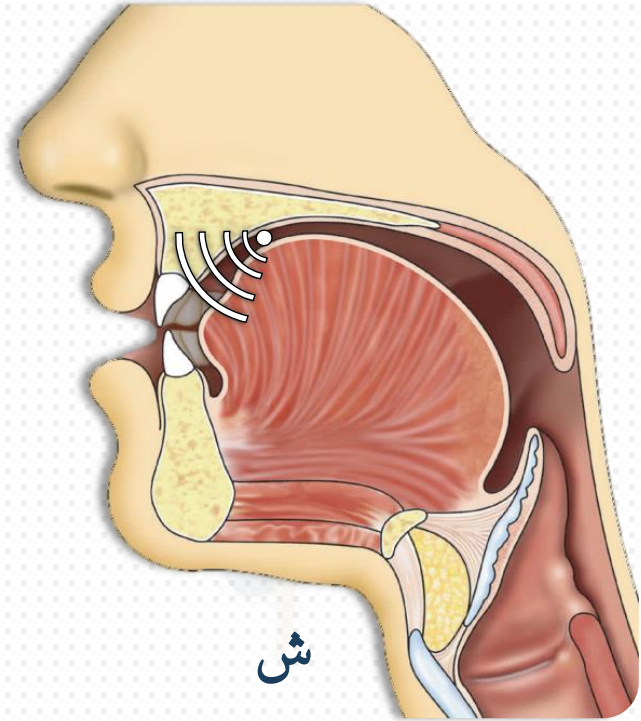
Dilin Orta Kısmı وسط اللسان

Dilin ortası ile yukarıda hizasına gelen üst damak ج ، ش ، ی harflerinin mahrecidir.



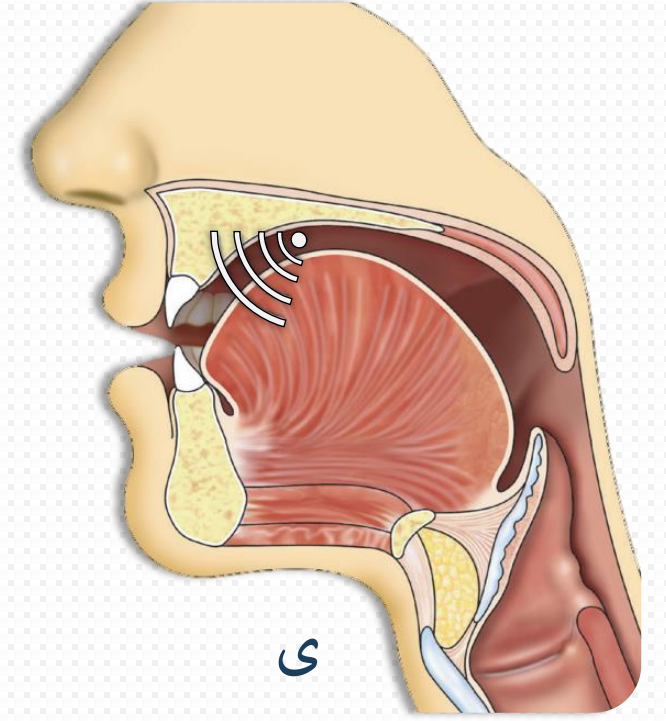
ج

Dilin ortası yukarıda hizasına gelen üst damak ile temas halindedir. **Mahreç tam kapalıdır.**



ش

Dilin ortası, yukarıda hizasına gelen üst damağa doğru yaklaşır. **Mahreç kapalı değildir.**



ی

Dilin ortası, üst damağın ortasıyla paralel olarak birbirine yaklaşır. **Bu mahreç ش mahrecine göre biraz daha aralıktır.**

ج HARFİNİN TELAFFUZU ESNASINDA OLUŞAN BAZI ÖNEMLİ HATALAR

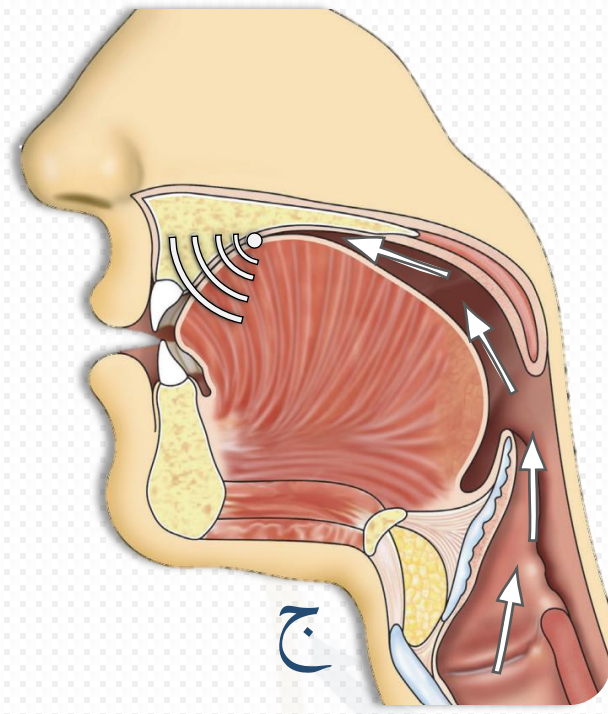
1. Şiddet sıfatlı bir harf olmasına rağmen rihvet sıfatıyla okumak جَعَلُوا ، وَجَنَّةٍ
2. Harfi, د harfi sesiyle telaffuz etmek يَجْمَعُونَ
3. Türkçe'deki 'G ve J' harflerinin sesiyle telaffuz etmek الْحَجِّجُ ، الْمُجَاهِدِينَ

ش HARFİNİN TELAFFUZU ESNASINDA OLUŞAN BAZI ÖNEMLİ HATALAR

1. Harfin sesini zayıf telaffuz etmek أَشْتَرُوا
2. Harfin sesinin ağız içine hapsedilerek hakiki mahrecinden çıkarılmaması أَشْتَرُوا
3. Dil ortası yerine dil önünün kullanılması sebebiyle س harfi sesiyle karışık bir sesle telaffuz etmek مِّنَ الشَّيْطَانِ
4. Kalın okunan bir harfle yan yana geldiğinde harfin kalın okunması شَطَطًا

ي HARFİNİN TELAFFUZU ESNASINDA OLUŞAN BAZI ÖNEMLİ HATALAR

1. Özellikle şeddeli durumda iken mahrecine baskı yapmak أَيِنَّمَا ، إِيَّاكَ
2. Harfin sesine gunne sesinin karışması الدُّنْيَا



جَاءَ أَجْرُهُ

جَعَلَ أَجْعَلُ

جِئْتُ أَجِئْتُ

جَاءَ جَاعِلٌ

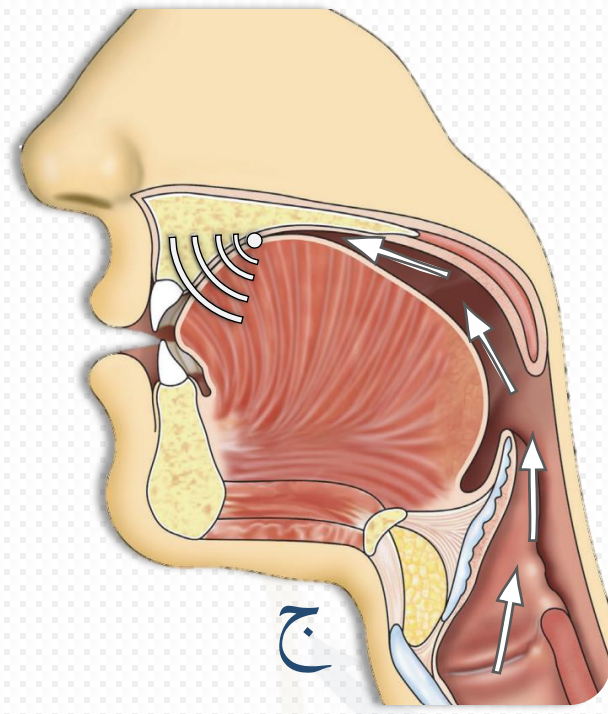
جِي وَجِيءٌ

جُو جُوعٌ

جِئْتُ جَمِيعًا

جِيءَ جِيءًا

جِيءَ جُنُودٌ



جَاءَ أَجْرُهُ

جَعَلَ أَجْعَلُ

جِئْتُ أَجِئْتُ

جَا جَاعِلٌ

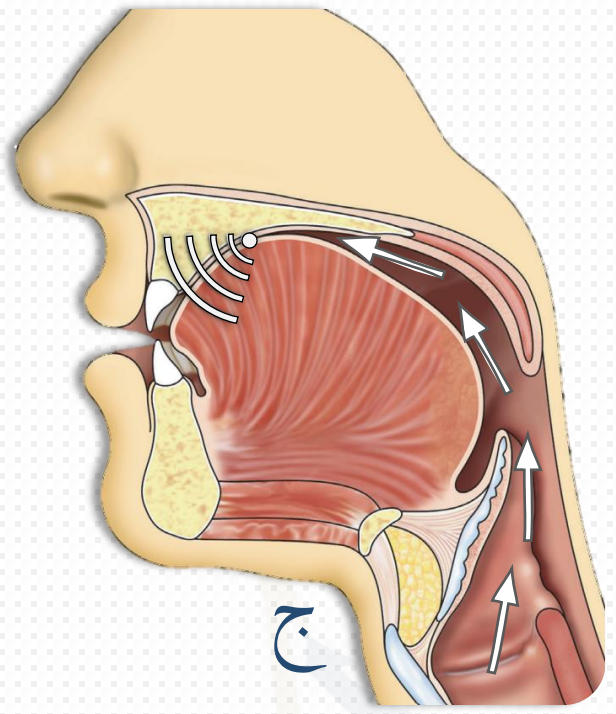
جَى وَجَائِءٌ

جُو جُوعٌ

جِجَ جَمِيعًا

جِجَ جِبِلًّا

جِجَ جُنُودٌ



جَاءَ أَجْرُهُ

جَا جَاعِلٌ

جَ جَمِيعًا

جَعَلَ أَجْعَلُ

جَى وَجَائِءٌ

جَ جِبِلًّا

جَاءَتْ أَجِثَّتْ

جُو جُوعٌ

جَ جُنُودٌ

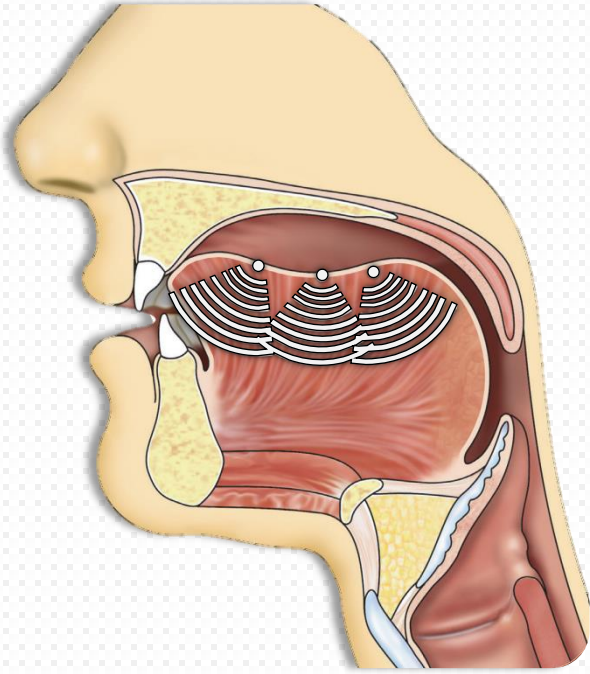


LISAN 'Yanlar'

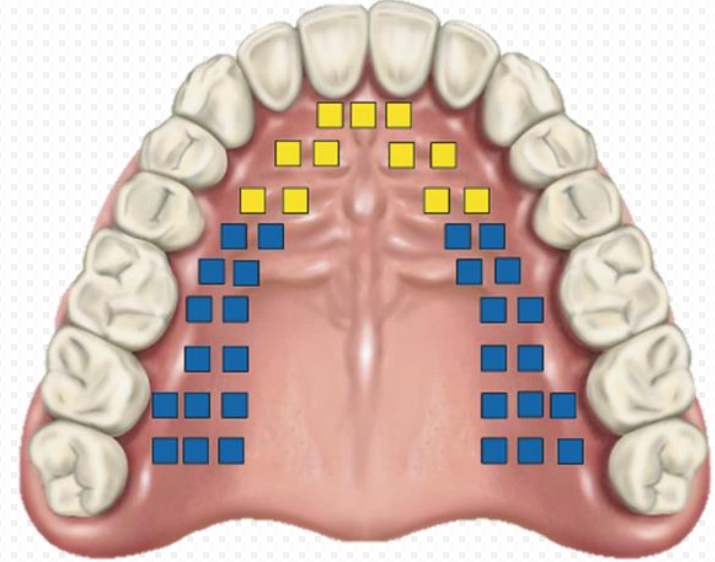


Dilin Yanları حافتا اللسان

Dilin yan kısımları ض ve ل harflerinin çıkış yerleridir.



ض



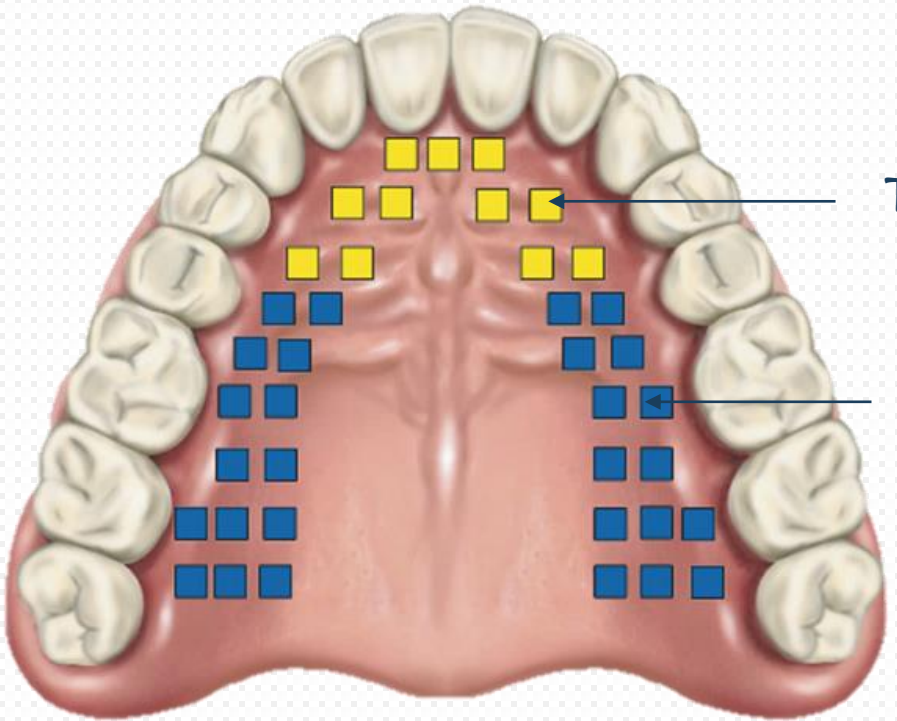
ض mahrecini oluşturan noktalar

- Dilin arka kısmının kapandığı **baskı noktaları** ve sesin çıkış yerleri
- Dilin ön kısmının baskı yapmadan **hafifçe temas ile kapandığı** noktalar

Dilin sağ, sol veya her iki arka yanlarının üst azı dişlerin iç kısmı ile teması ض harfinin mahrecini oluşturur.

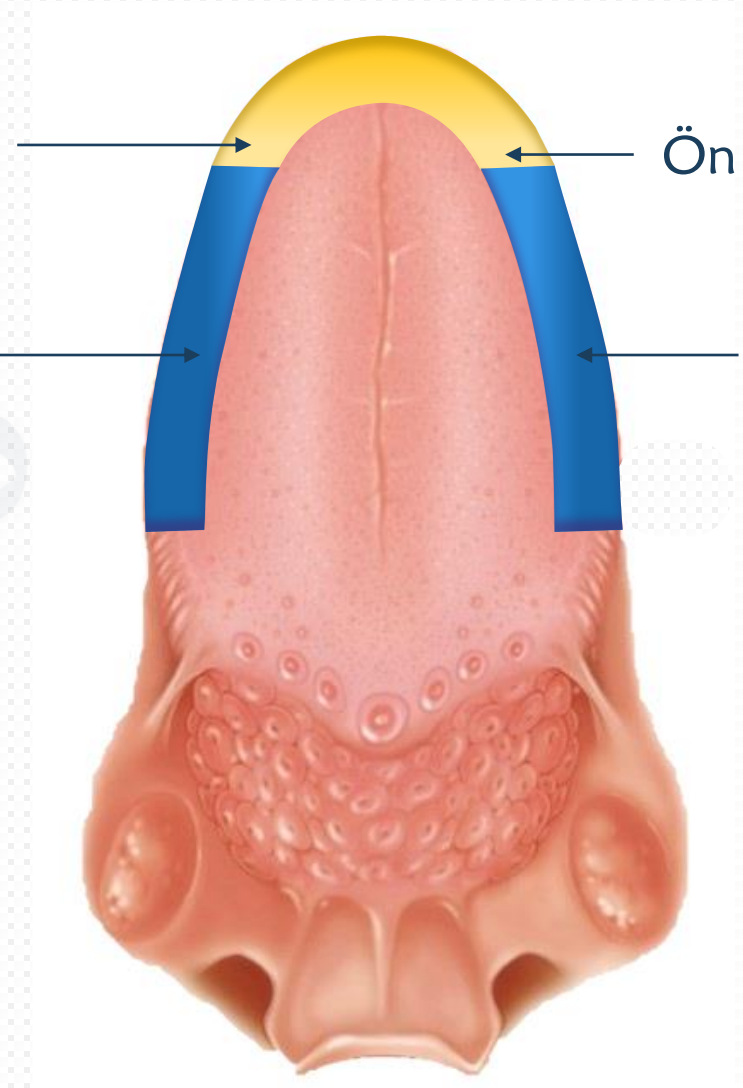
ض harfinin telaffuzu esnasında dilin etrafı, yukarıda hizasına gelen üst damakla kapanırken dilin arka kısımlarında basınçlı bir hava oluşur. Bu basınçlı hava gittikçe artarak önde de kapanan dili bir miktar daha öne sürükler.

ظن



Temas noktaları

Baskı noktaları

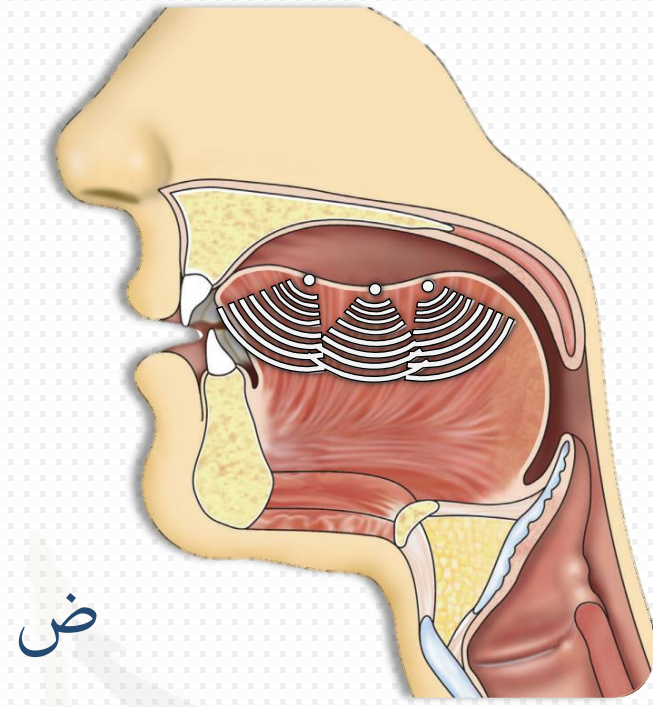
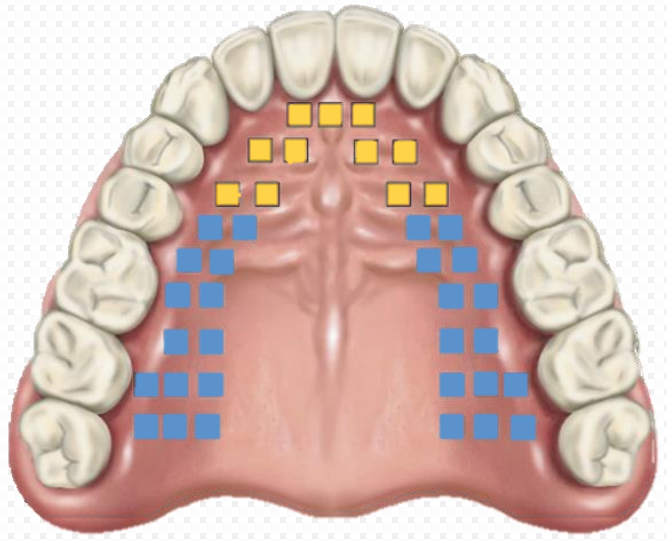


Ön yan

Arka yan

ض HARFİNİN TELAFFUZU ESNASINDA OLUŞAN BAZI ÖNEMLİ HATALAR

1. ض harfi sesiyle telaffuz etmek ضَلَّ
2. Dilin ön kısmına baskı uygulamak suretiyle kalın bir د harfine dönüştürmek تُفِيضُونَ
3. İstitâle sıfatının boşluktan gelen bir ses şeklinde duyulması الضَّالِّينَ
4. Harfi kalkale ile okumak وَقَضَبًا
5. Harfi gunneli okumak فَضْلُ
6. Kendisinden sonra gelen harfe idğam ederek okumak أَضْطَرَّ، عَرَضْتُمْ
7. Kelime ortasında geldiğinde harfe gereğinden fazla zaman vererek kelimeyi bölmek



ض

أَضُّ أَضُّرُهُو

ضَا ضَاقَتْ

ضُ ضَيْقًا

إِضُّ أَضْرِبُ

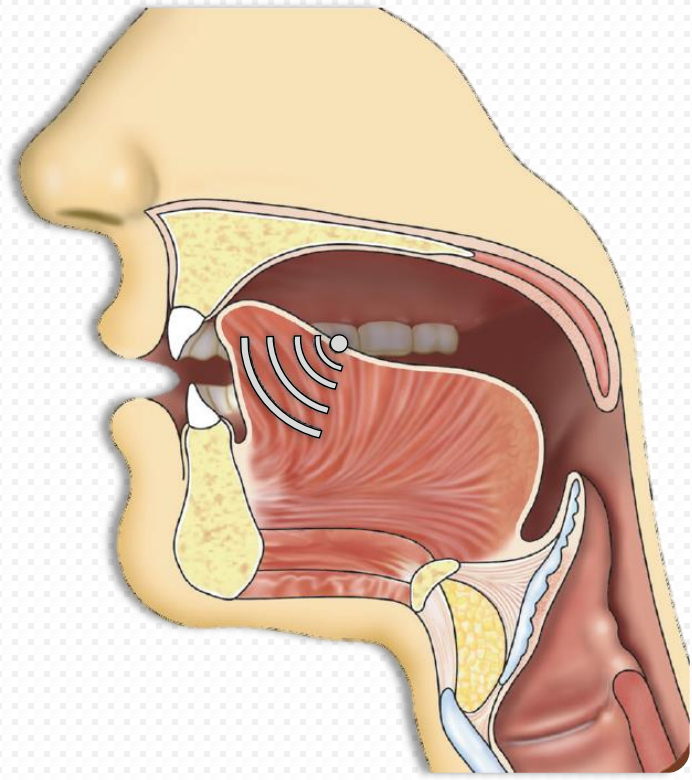
ضِي ضِيْزِي

ضِي ضِدًّا

أَضُّ أَضْطَرُّ

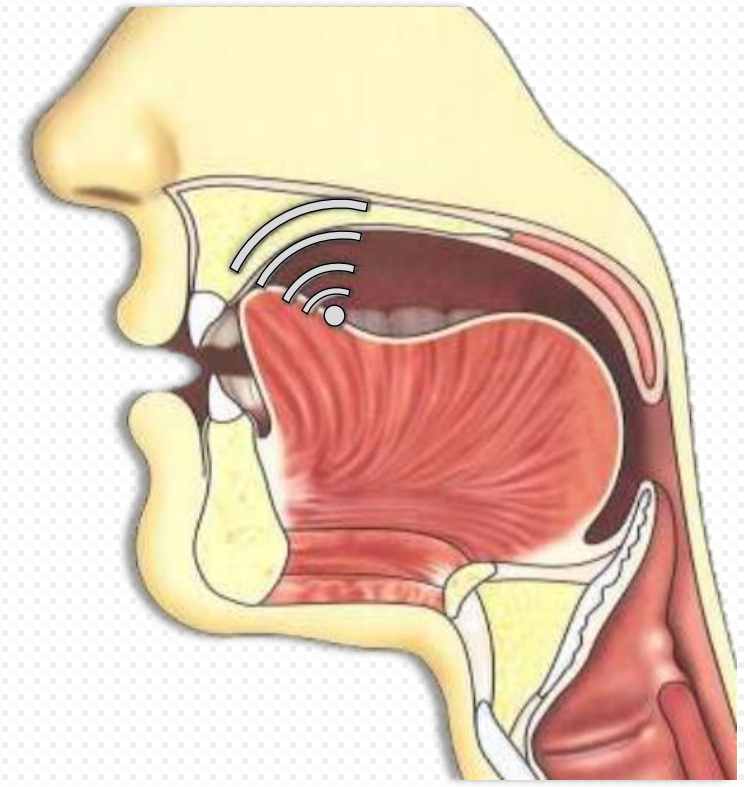
ضُو رَضُوْا

ضُ ضُرٌّ



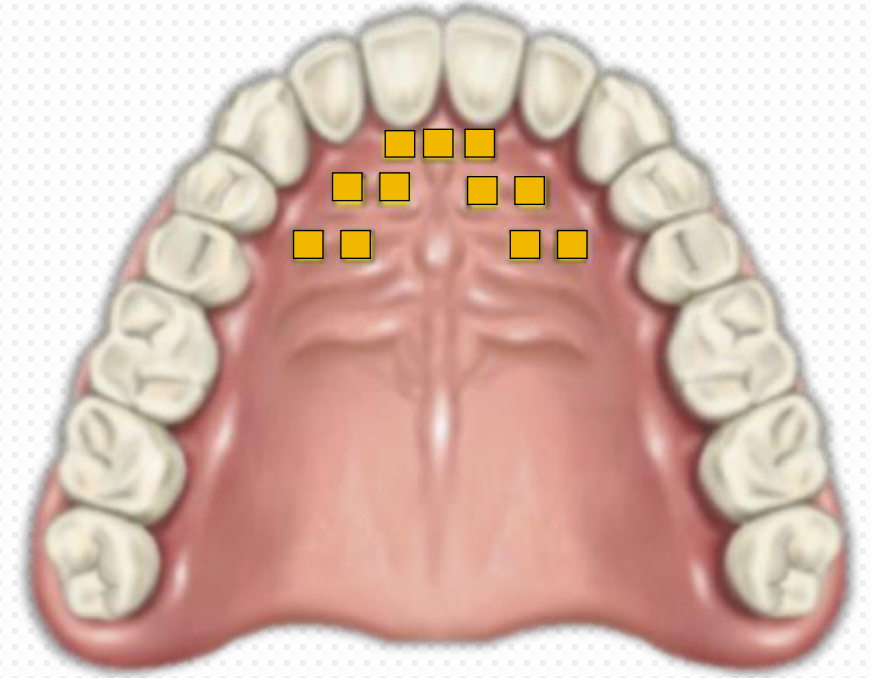
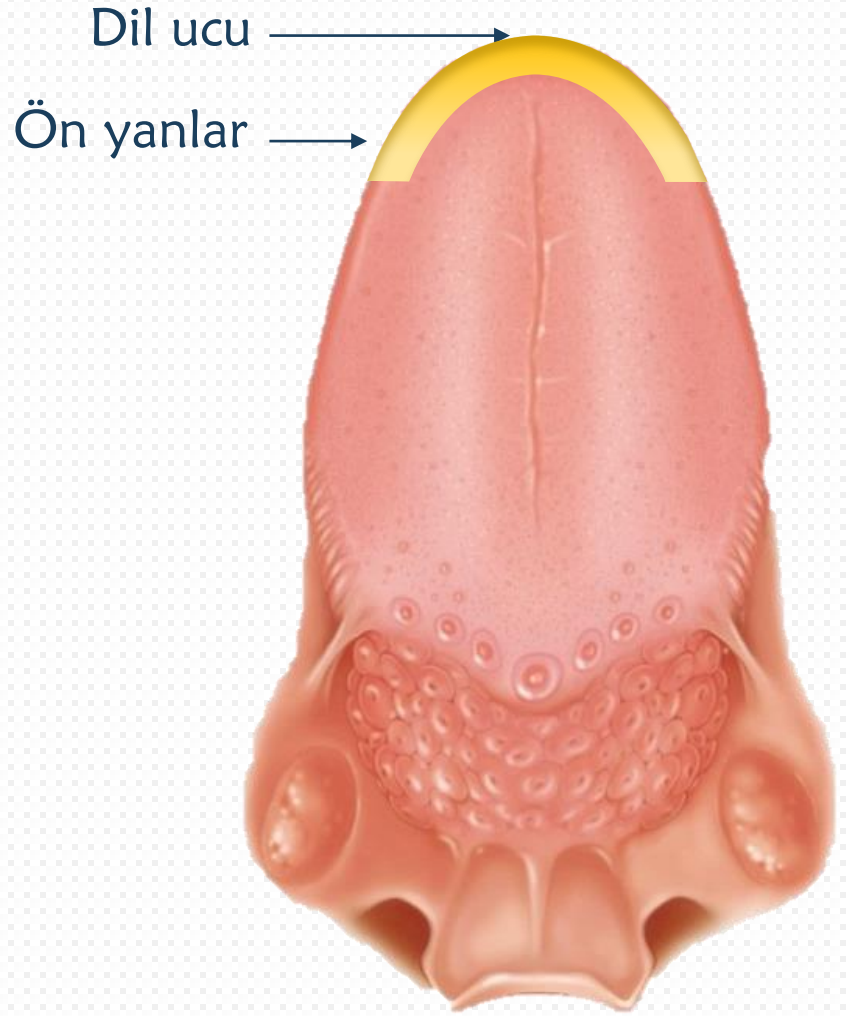
Terkik ile okunan (ince) Lam

Dil yanlarının uca yakın ön kısımlarının (dil ucuna varıncaya kadar) üst damakta hizasına gelen üst diş etleri ile (öndeki sekiz diş eti) teması ﺝ harfinin mahrecini oluşturur.



Tefhim ile okunan (kalın) Lam

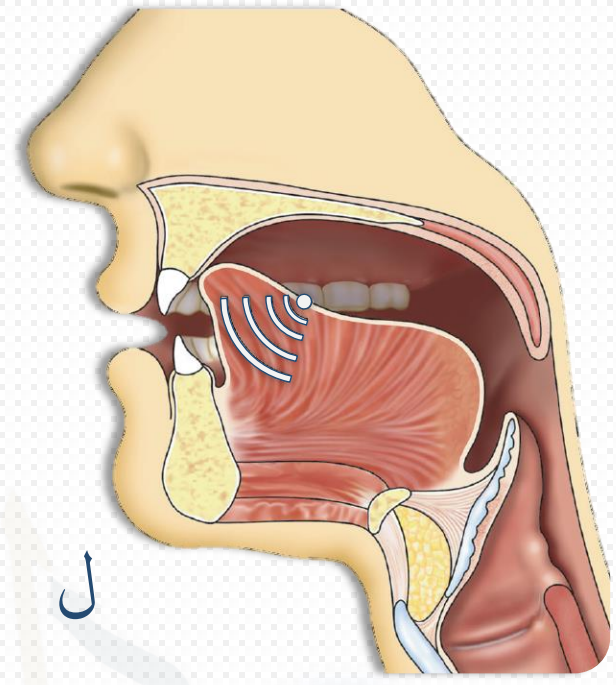
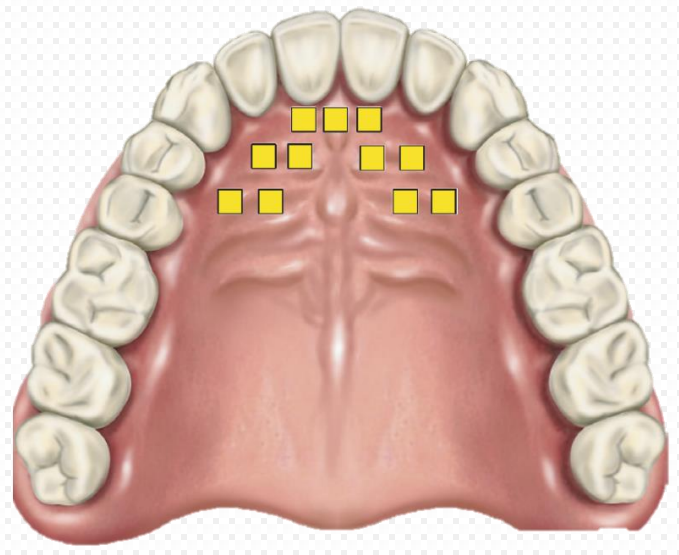
Sadece Lafzatullah ibarelerindeki, öncesi dammeli ve fethalı lâmlar kalın okunur.



Resimde öndeki sekiz diş etini işaret eden sarı karecikler \hookrightarrow mahrecini oluşturan noktalardır.

ل HARFİNİN TELAFFUZU ESNASINDA OLUŞAN BAZI ÖNEMLİ HATALAR

1. İnce okunması gereken lamı tefhim ile okumak اللّطيفُ
2. Kalın okunması gereken lamı terkik ile okumak مِنْ اللّهِ
3. Kendisinden sonra gelen harfe idğam ederek okumak وَلَا تُحْمِلْنَا، أَنْزَلْنَاهُ
4. Lám-ı Kameriyyeyi ج harfine idğam ederek okumak الْجِبَالُ
5. Harfin sesini gunneli vermek بِاللّهِ
6. Sakin halinde harfin sesini uzun tutmak جَعَلْنَا
7. Sakin durumunda kalkale yapmak جَعَلْنَا
8. Dilin bazan sağ ön ya veya sol ön yan kısmı veya sadece ön uç kısmını kullanmak



أَلَّ أَلْفَافًا

لَا لَاهِيَةَ

لَ لَهْمٌ

إِلَّ إِلْيَاسَ

لِي لَيْمٌ

لِ لِيْلَهُ

أُلُّ أَلْقُوْا

لُو لَمْلُومًا

لُ لَوْلُوْهُمُ



LİSAN 'Ön ve Uç Kısmı'

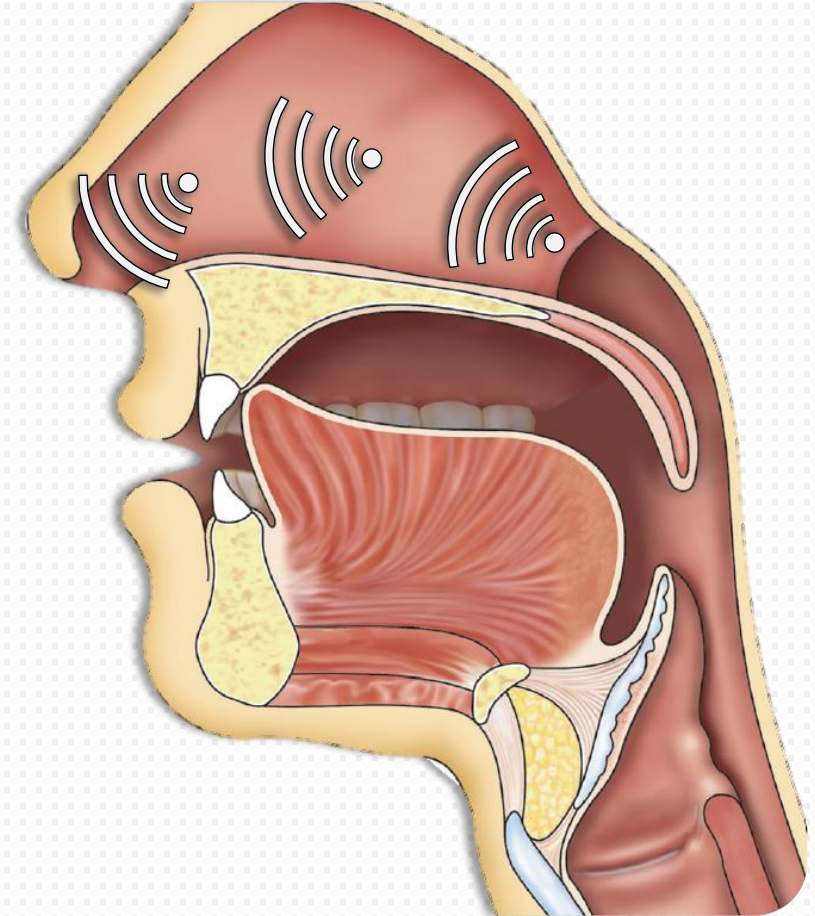


Dilin Ön ve Uç Kısmı (طرف اللسان)

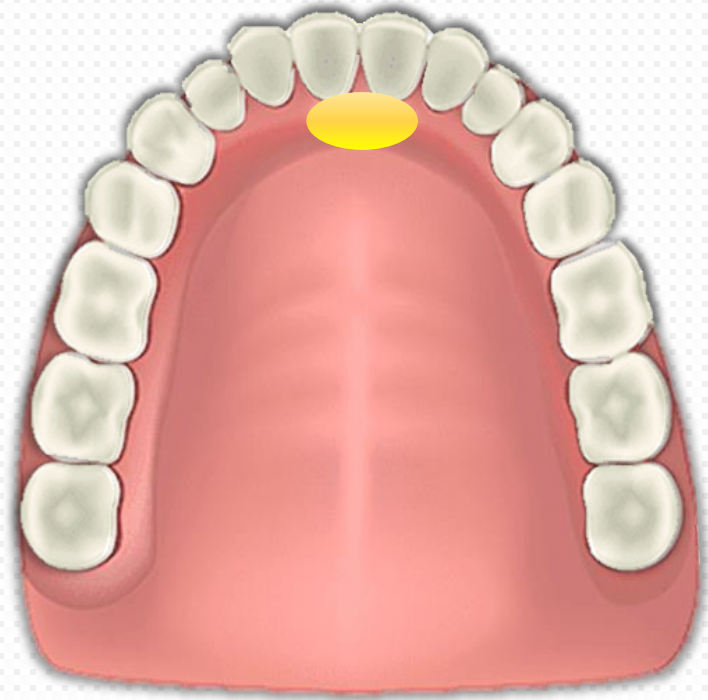
ن

Nun harfi iki mahreçten oluşur:

- I. **Dilin önü**
Dilin uca yakın ön kısmının üst ön dişlerin etine (seniyyeteyn) mutabakatıyla çıkar.
- II. **Geniz (Hayşum)**
Mahreçteki kapanma sebebiyle sesin tamamı genizden gelir.
(Günne sesi)

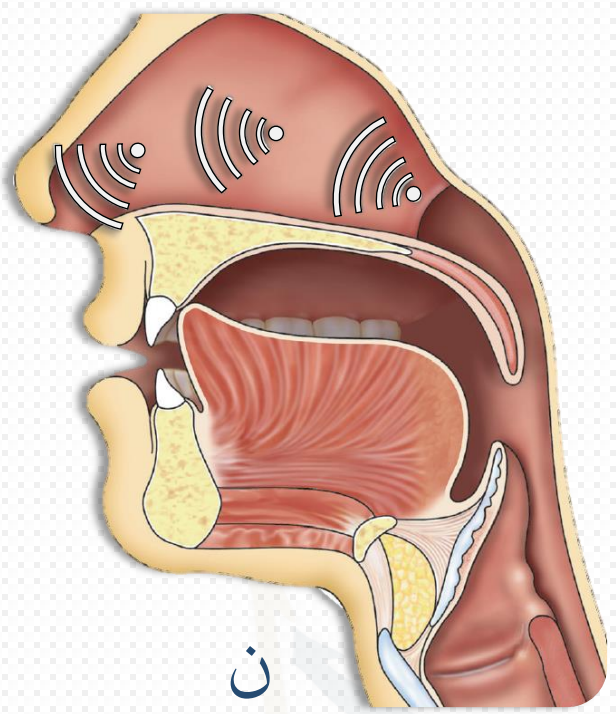


ن



ن HARFİNİN TELAFFUZU ESNASINDA OLUŞAN BAZI ÖNEMLİ HATALAR

1. Harf üzerinde vakf yapıldığında gunnenin hakkını vermeden okumak نَسْتَعِينُ
2. Üzerinde vakf yapıldığında gunnenin hakkını vermede mübalağaya kaçmak نَسْتَعِينُ
3. Sükun halinde iken kalkale ile okumak أَنْعَمْتَ
4. Harfi kalın telaffuz etmek النَّارَ
5. Şeddeli iken gunnesini tınılı ses dalgaları yaparak vermek مِنَ الْجَنَّةِ وَالنَّاسِ



أَنْ أَنْعَمْتَ

نَا نَارًا

نَنْ نَحْنُ

إِنْ مِنْهَا

نِي حَنِيفًا

نِ نِعْمَتِي

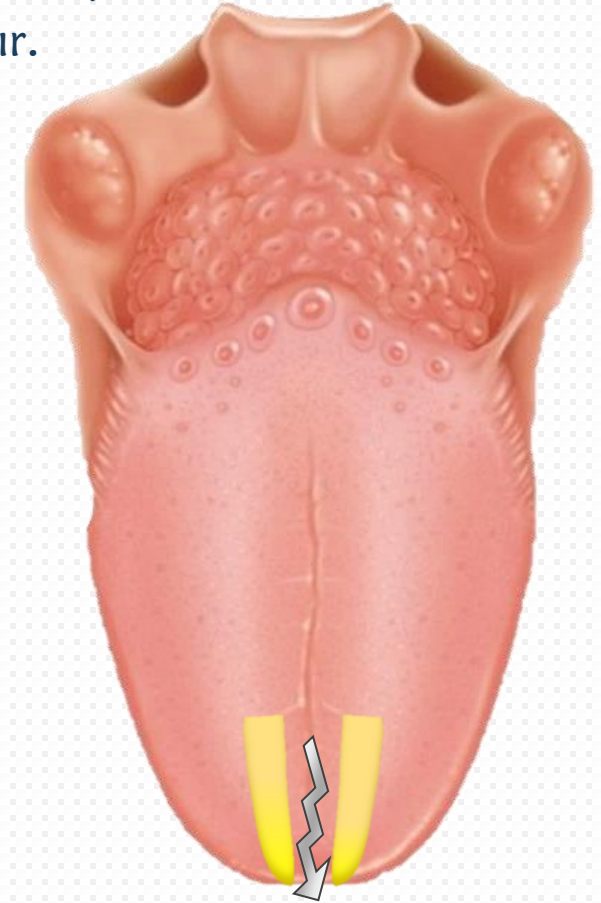
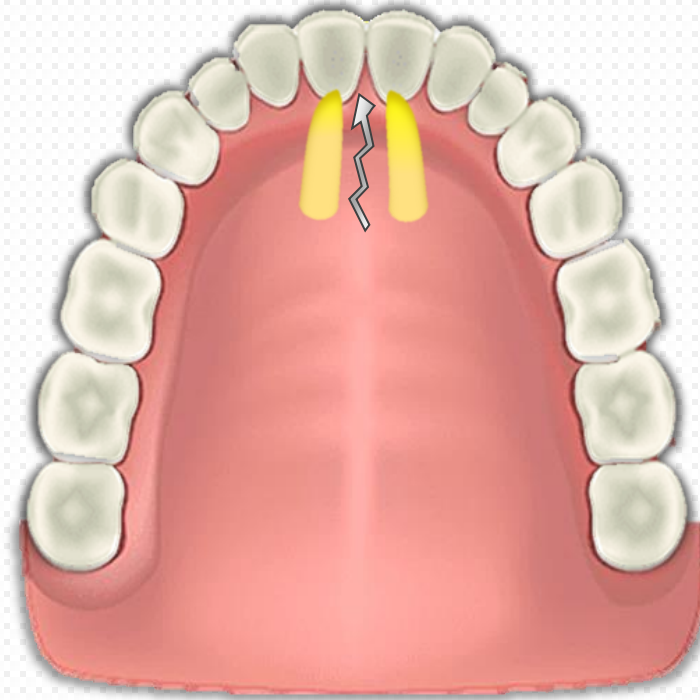
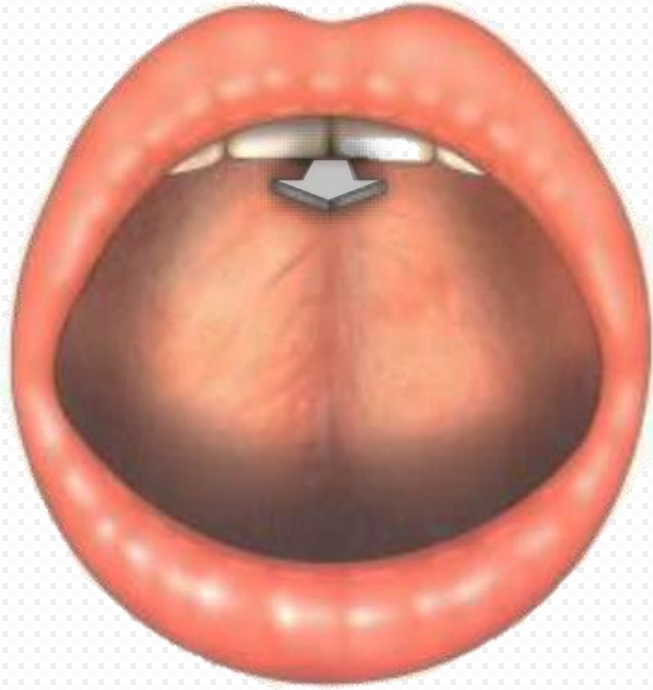
أَنْ بَنِينَ

نُو نُوحِي

نُ نُسَبِّحُ

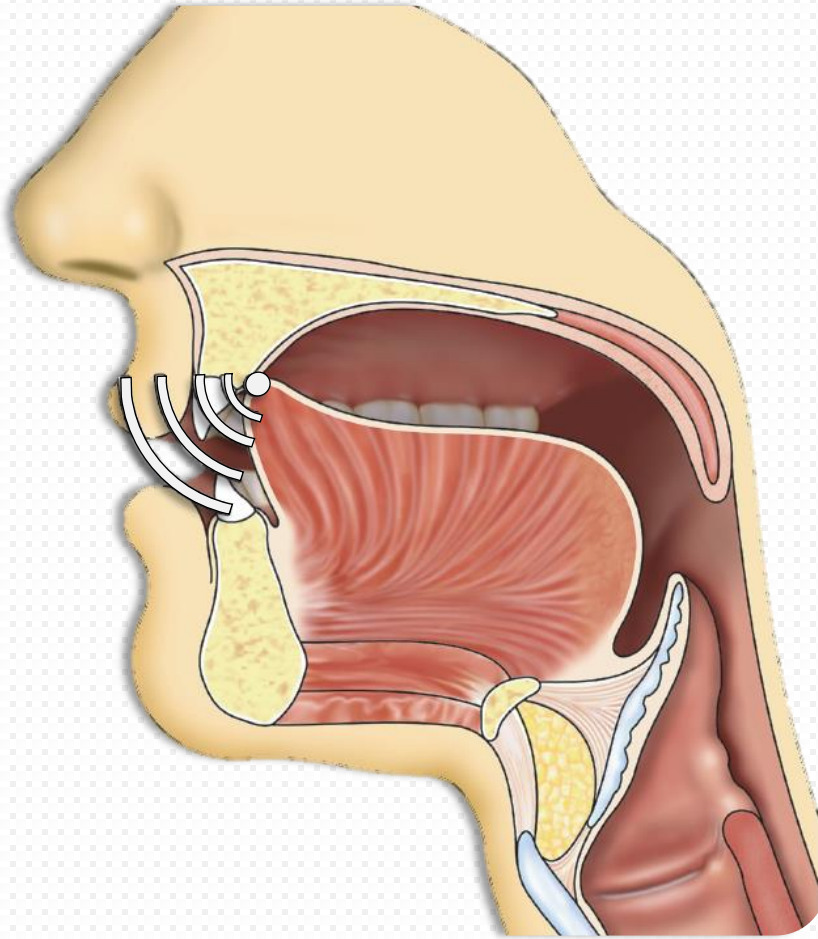
ر طرف اللسان (Dilin Ön ve Uç Kısmı)

Dilin içe yakın ön kısmı ile (nun mahrecine yakın) üst ön dişetleri ر harfinin mahreç noktalarıdır.

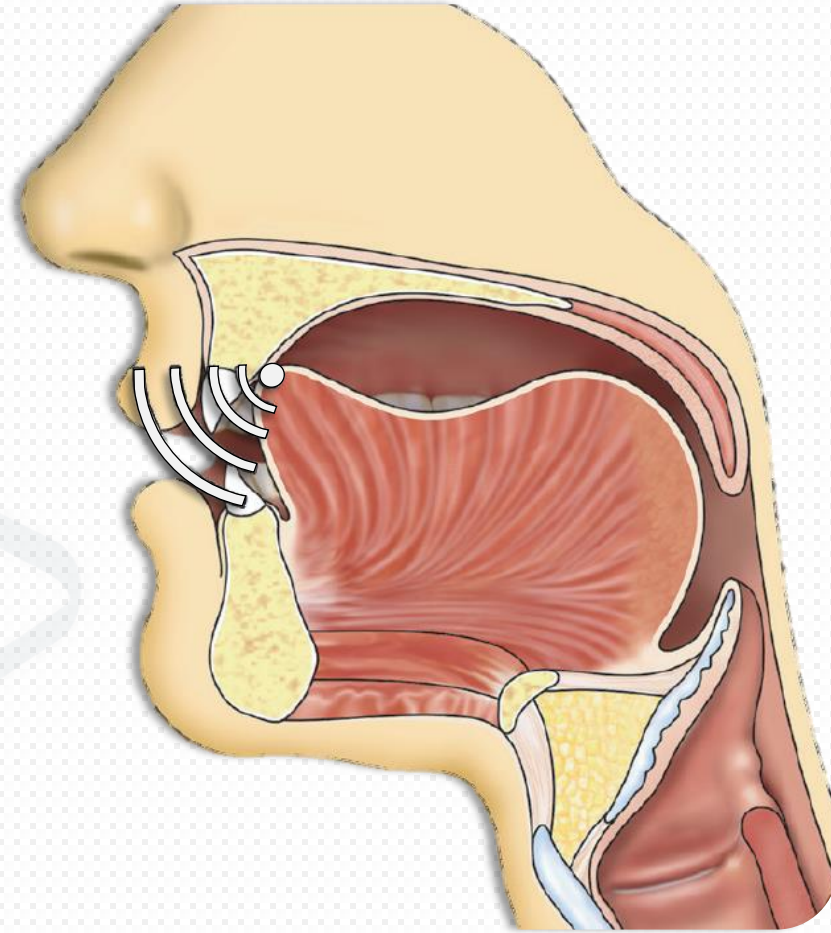


ر harfinin telaffuzu esnasında mahrecin kapanması ile birlikte dil önü ve üst ön dişlerin arasında bir aralık oluşur. ر harfinin sesi bu aralıktan gelir.

Dil mahreç noktalarına ancak bombeleşerek yükselmelidir.



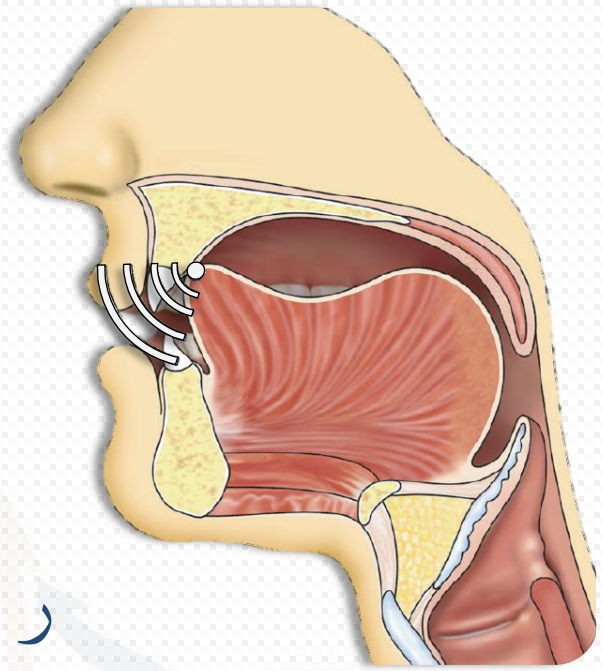
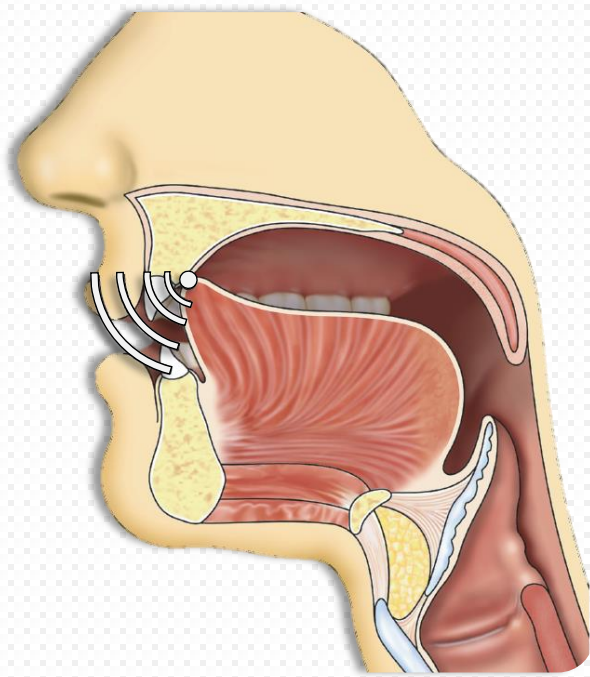
Terkik ile okunan (ince) ﴿
Dil arkası aşağıdadır



Tefhim ile okunan (kalın) ﴿
Dil arkası yükselir

ر HARFİNİN TELAFFUZU ESNASINDA OLUŞAN BAZI ÖNEMLİ HATALAR

1. غ harfinin sesiyle okumak الرَّحْمَنِ الرَّحِيمِ
2. Tefhim durumunda terkik ile; terkik durumunda tefhim ile okumak مُذَكِّرٌ ، مَرِيَمَ
3. Sakin ya da şeddeli olduğu zaman tekrar sıfatında mübalağa yapmak أَرْزَاقُ ، أَرْجِعُوا
4. Şiddet sıfatlı bir harf gibi okumak الرَّحْمَنِ الرَّحِيمِ
5. Özellikle tefhim durumunda dudakları öne doğru büzmek الرَّحْمَنِ الرَّحِيمِ
6. Vakf halinde sakin okurken harfi belli belirsiz okumak خُسْرٍ ، السِّحْرِ
7. Şeddeli durumunda birinciyi ikinciden farklı hükümlle okumak (Birinci ر 'yı ince diğerini kalın okumak veya tersi) بِسْمِ اللَّهِ الرَّحْمَنِ الرَّحِيمِ
8. Şeddeli durumda tahfif ile (şeddesiz) okumak الرَّحْمَنِ الرَّحِيمِ



ر

أَرْبَعِينَ أَرْ

رَاجِعِينَ رَا

رَغَدًا رَ

فِرْعَوْنَ إِرْ

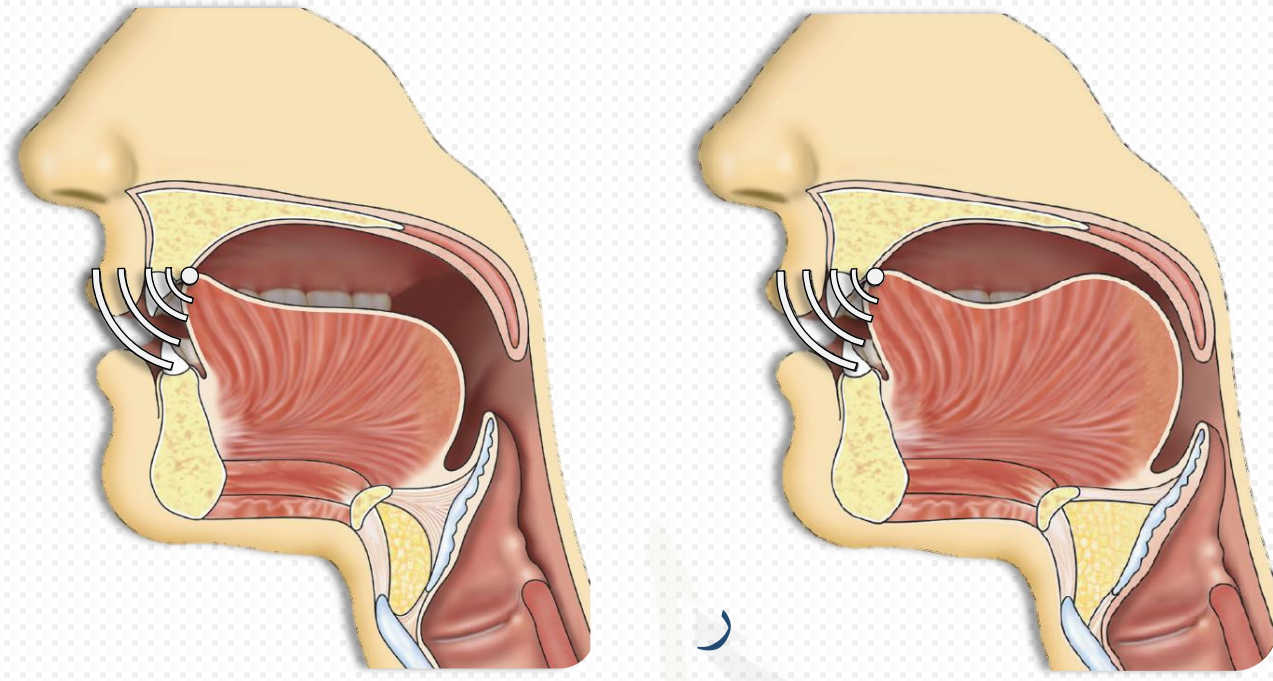
رِيحًا رِي

رِزْقًا رِ

أَرْسِلْ أَرْ

رُوحًا رُو

رُزُقُوا رُ



ذُرِّيَّتِي

بِالْبُرِّ

الرَّحْمَنِ الرَّحِيمِ

الْفُرْقَانَ

الْفِرْدَوْسِ

مَرِيَمَ

أَرْجِي

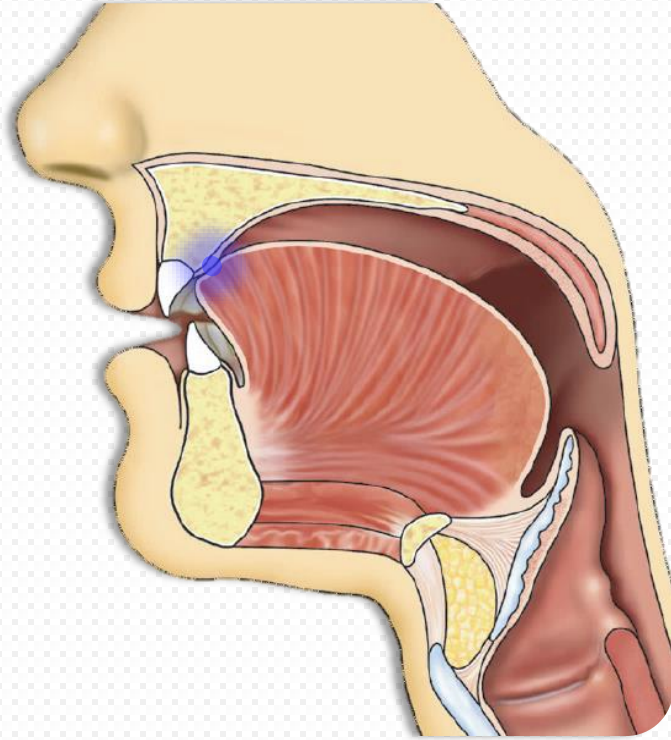
فِرْقَةَ

أُمَّ أَرْتَابُوا

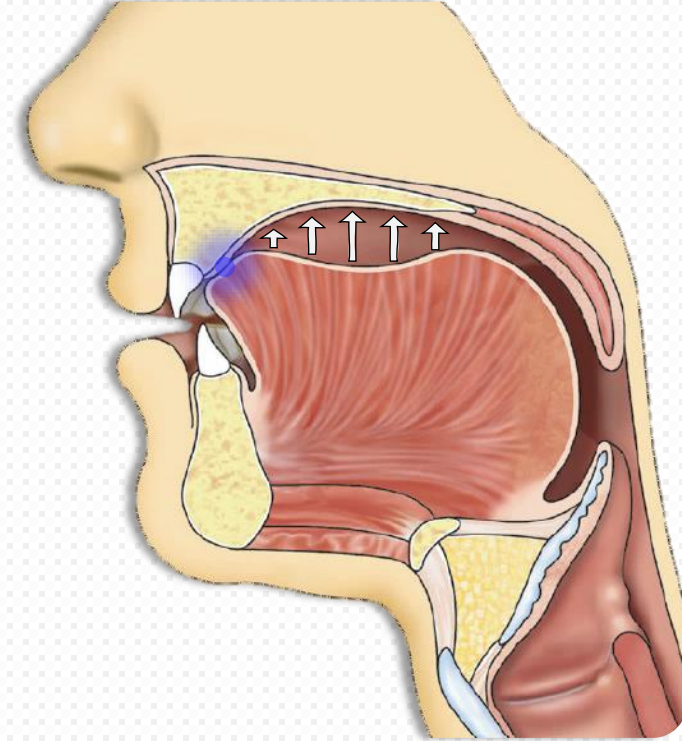
Dilin Ön ve Uç Kısmı (طرف اللسان)

ت، د، ط

Dilin içe yakın ön kısmı ile üst ön dişlerin usulü bu harflerin mahreç noktalarıdır.



ت، د harflerinin telaffuzlarında dilin arkası istifal sıfatı gereği aşağı konumdadır.



ط harfi telaffuzunda dil arkası isti'la sıfatı gereği yüksektir.

ط ، د ، ت HARFLERİNİN TELAFFUZU ESNASINDA OLUŞAN BAZI ÖNEMLİ HATALAR

ط

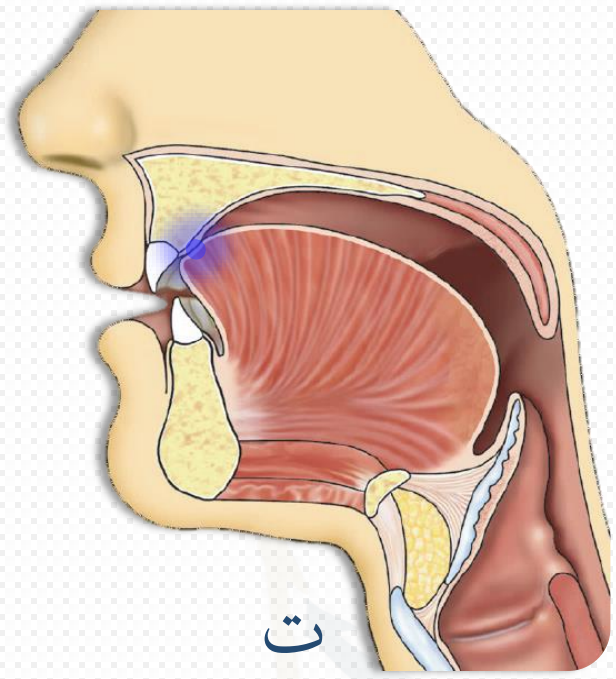
1. Harfi hems sıfatı vererek okumak فَطَالَ
2. İnce okumak طَبَاقًا
3. Kalın د harfi gibi okumak أَطِيعُوا اللَّهَ

د

1. Harfine benzer bir sesle okumak أَلَدَيْنِ
2. Kalın okumak صُدُورٍ

ت

1. Harekeli iken hems sıfatında mübalağa yapmak تَتَوَفَّاهُمْ
2. Harfi kalın okumak تَطْمِئِنَّ ، وَأَسْتَغْفِرُهُ
3. Sakin halinde hems sıfatını vermemek تَتَّرَا



ت

تَا تَابَ

أَتَّ أَتَّبَعُ

تَ تَكْتُمُونَ

تِي تَاتِيكُمْ

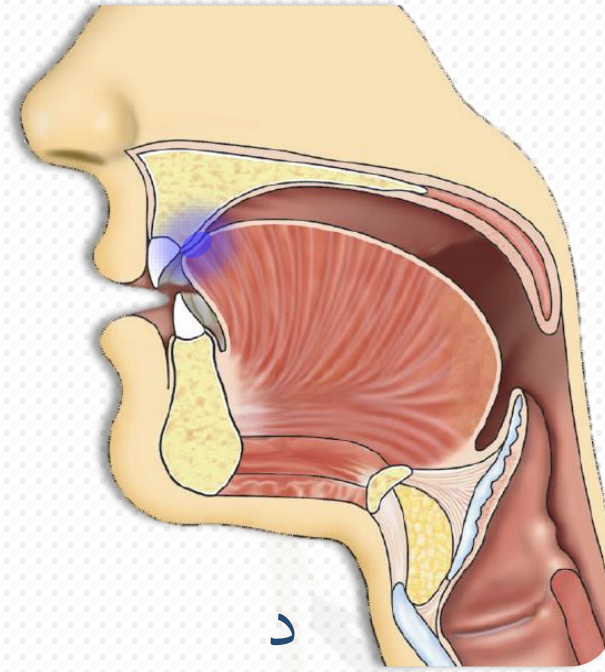
إِثَّ إِثْنَةُ

تِ تِلَاوَتِهِ

تُو تُوْبُوا

أُتَّ وَأُتْبِعُوا

ثُ ثُبْدُونَ



أَدُّ أَدْنَى

دَا دَابَّةٍ

دَ دَعَانَا

إِدُّ إِدْرِيسَ

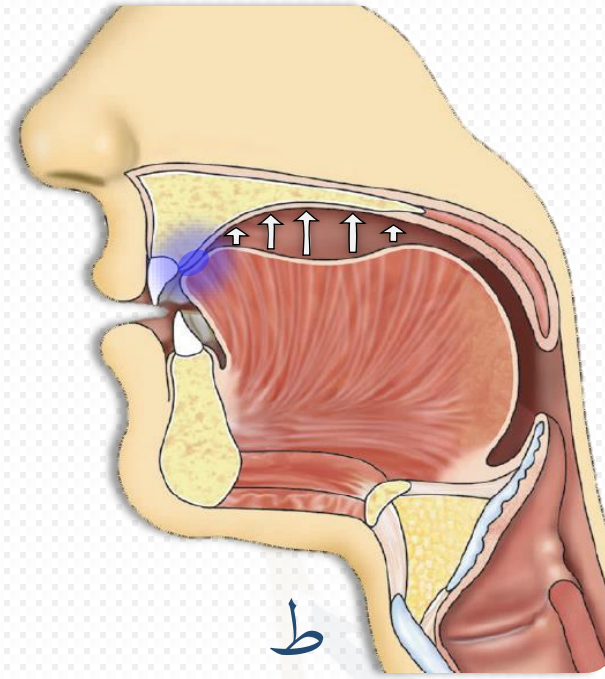
دِي دِينَ

دِي دِيرِهِمْ

أُدُّ أَدْخُلُوا

دُو دُونِكَ

دُ دُخِلْتُ



أَطَّ **أَطْفَاهَا**

طَا **طَاعَهُ**

طَ **طَيَّبَهُ**

إِطَّ **أَطْمَأَنَّ**

طِي **طِينًا**

طِ **طِبَاقًا**

أُطَّ **نُظِفَتْ**

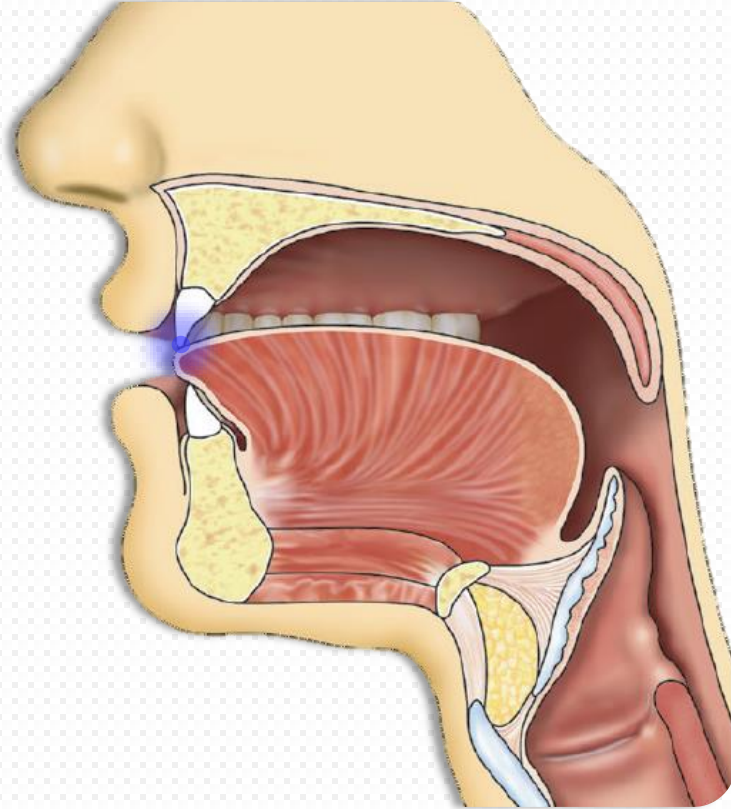
طُو **طُوبَى**

طُ **طُعِينًا**

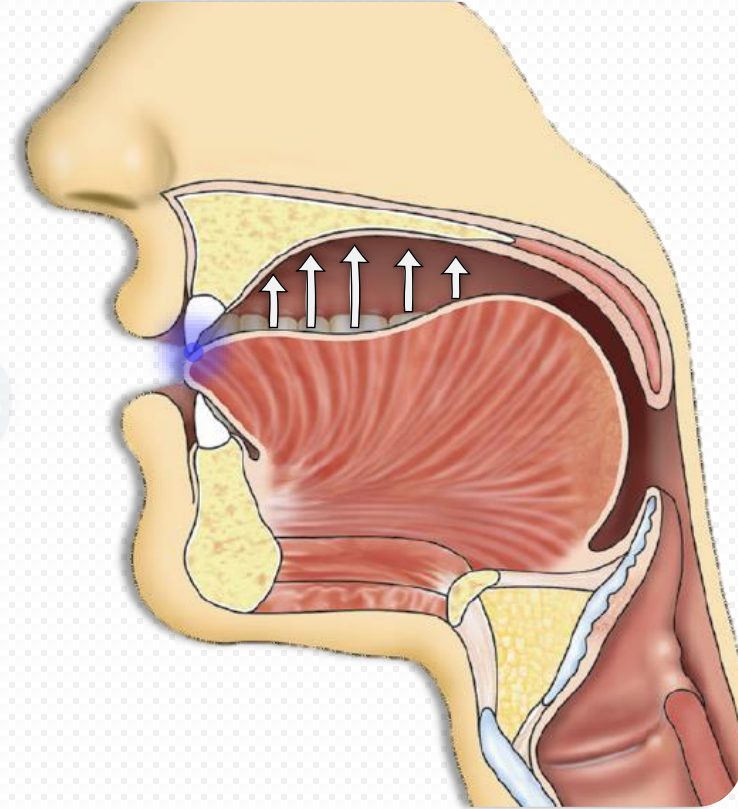
Dilin Ön ve Uç Kısmı (طرف اللسان)

ث ، ذ ، ظ

Dilin içe yakın ön kısmı ile üst ön dişlerin uçları bu harflerin mahreç noktalarıdır.



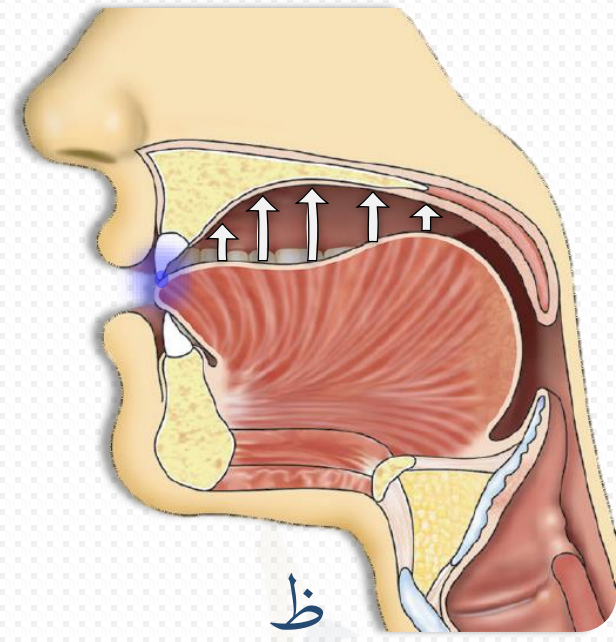
ث ، ذ harflerinin telaffuzlarında dilin arkası istifal sıfatı gereği aşağı konumdadır.



ظ harfi telaffuzunda dil arkası isti'la sıfatı gereği yüksektir.

HARFLERİNİN TELAFFUZU ESNASINDA OLUŞAN BAZI ÖNEMLİ HATALAR

1. Dil önünün gerekenden fazla miktarda dışarıya çıkarılması
2. Mahreç olarak diş eti veya ön dişlerin iç kısmını kullanmak
3. **ظ** harfini, **kalın ve keskin** ز sesi ile okumak (Diğer kıraatlerde mevcut olan ‘**ص** harfinin **işmamı**’ şeklinde) الظَّالِمِينَ
4. ذ harfini, ز harfine dönüştürmek وَالذَّاكِرِينَ
5. ث harfini, س veya ت harflerine dönüştürmek فَكَتَرْتُمْ



أَظُّ أَعْظَمَ

ظَا ظَالِمٌ

ظ ظَلَمُوا

إِظَّ وَعِظَهُمْ

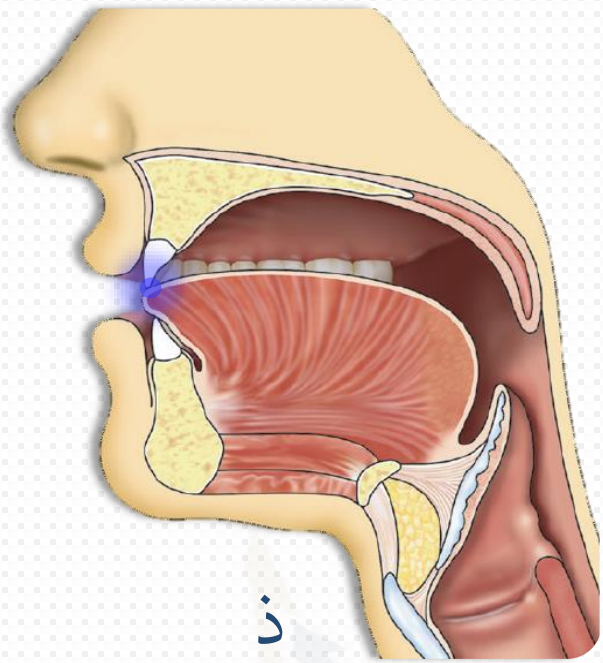
ظِي عَظِيمٌ

ظِي ظِلًّا

أُظُّ تُظْهِرُونَ

ظُو حَافِظُونَ

ظ ظُلْمًا



أَذُّكَرُكُمْ

بِإِذْنِهِ

أَذْكُرُوا

ذَائِقَةُ

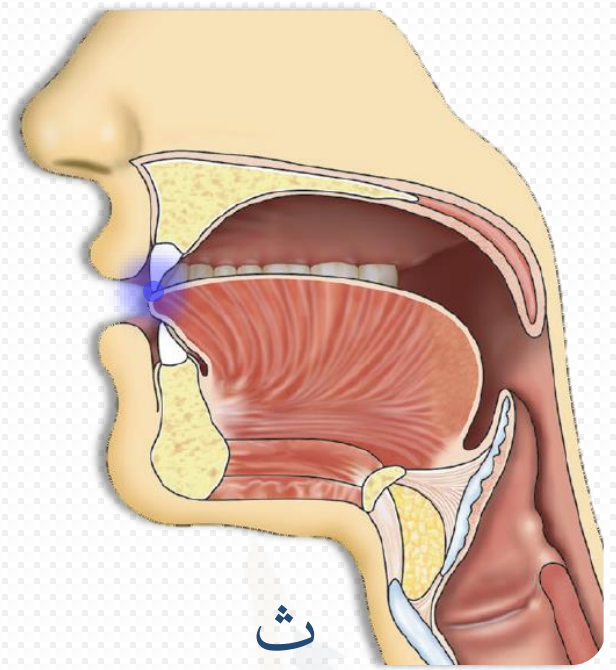
أَوْذِينَا

ذُوقُوا

ذَهَبَ

ذِكْرِي

ذُرِّيَّتِي



ث

أَثْمَرٌ

أَث

ثَالِثٌ

ثَا

ثَمْنَا

ثَ

إِثْمًا

إِث

أَثِيمًا

ثِي

ثِقَالًا

ثِ

أَلْوَثْقَى

أَث

مَثُوبَةٌ

ثُو

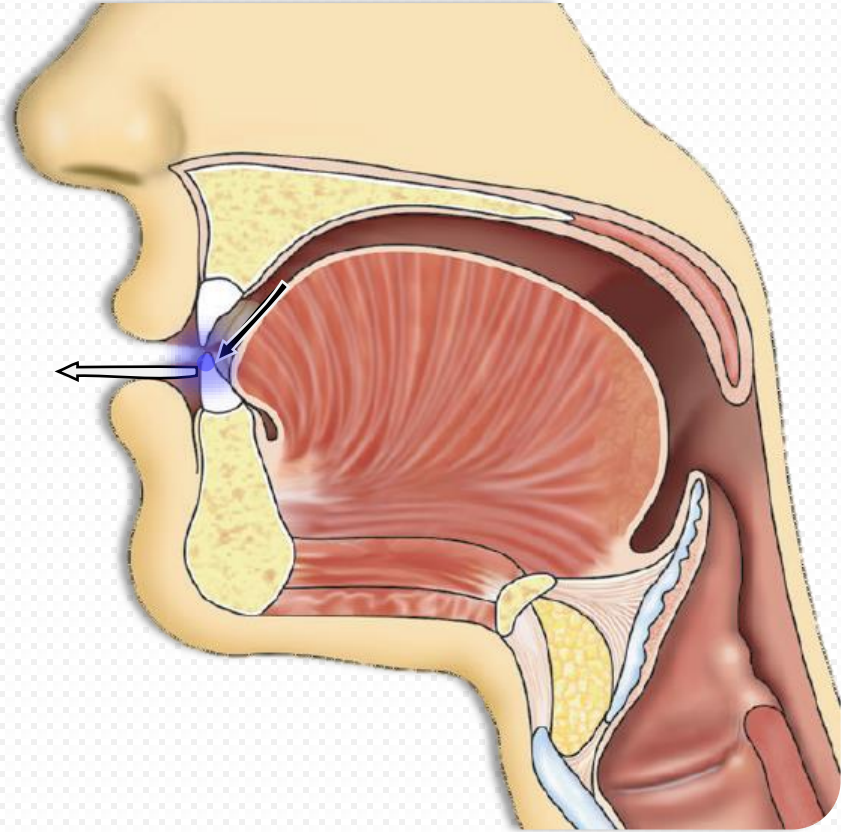
ثُبُورًا

ثُ

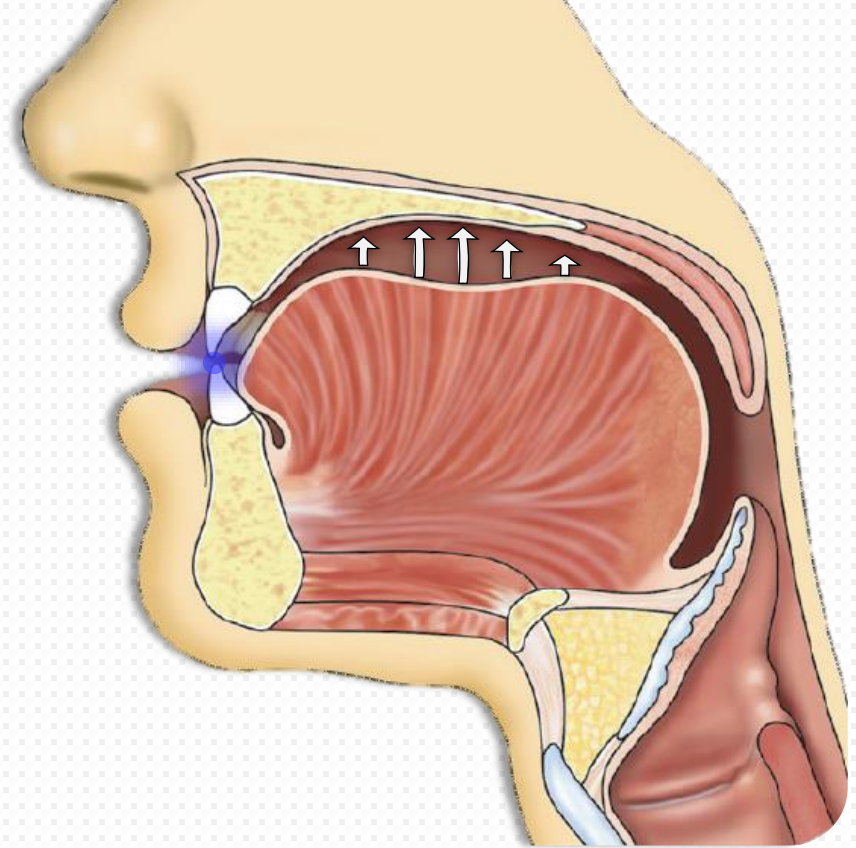
Dilin Ön ve Uç Kısmı (طرف اللسان)

ز ، س ، ص

Bu harfler, dil ucunun alt ön dişlerin iç yüzeyine teması ile çıkar.



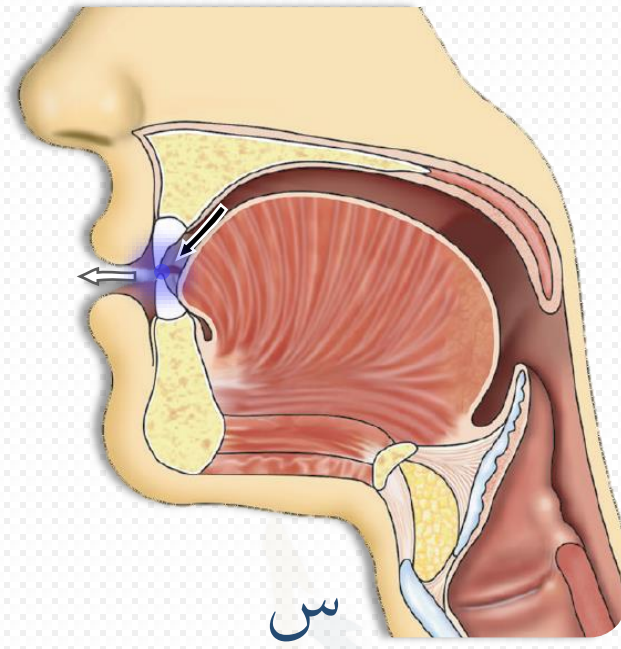
ز ، س harflerinin telaffuzlarında dilin arkası istifal sıfatı gereği aşağı konumdadır.



ص harfi telaffuzunda dil arkası isti'la sıfatı gereği yüksektir.

ص ، س ، ز SAFİR HARFLERİNİN TELAFFUZU ESNASINDA OLUŞAN BAZI ÖNEMLİ HATALAR

1. Safir sıfatının çok zayıf uygulanması **يَزْكِي** ، **الْمَسْجِدِ** ، **الصَّالِحِينَ**
2. Bu harflerin telaffuzunda alt dudağın kullanılması **الصَّالِحِينَ**
3. ص harfini okurken dudakların kapalı konumda olması **الصَّالِحِينَ**
4. ص harfini terkik ile okumak **الْمَصِيرُ**
5. س harfini tefhim ile okumak **يَسْطُرُونَ**
6. س harfinin sesinin ز harfinin sesiyle karışması **وَأَسْجُدُ** ، **الْمَسْجُورِ** ، **رَجْسُ**



أَسُّ **أَسْلَمَ**

سَا **سَاعَةَ**

سَس **سَمِعَ**

إِسُّ **إِسْرَائِيلَ**

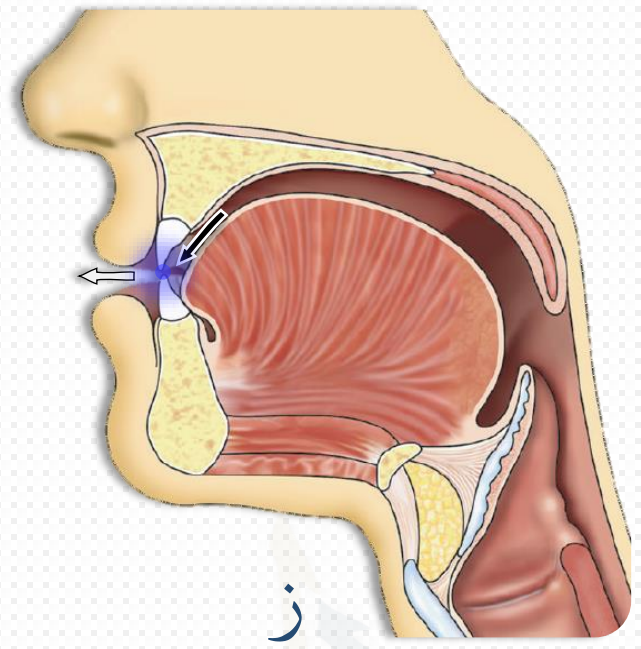
سِي **سَيِّئَتْ**

سِي **سِتْرًا**

أُسُّ **أَسْكُنُ**

سُو **سُودٌ**

سُس **سُبْحَانَ**



أَزْ أَزْوَجٌ

زَا زَادَتْهُمْ

زَ زَيْنٌ

إِزْ وِزْرًا

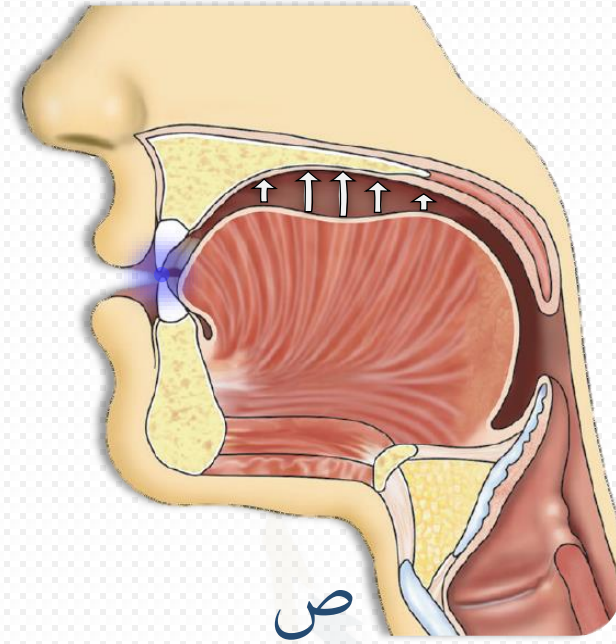
زِي زِينَةٌ

زِ زِدْنَاهُمْ

أَزْمَزْمَةٌ

زُو وَزُورًا

زُ زُرْقًا



أَصُّ أَصْحَابُ

صَا صَادِقِينَ

صَّ صَدَقَ

إِصُّ أَصْطَفَى

صِي وَصِيْلَةٌ

صِر صِبْغَةٌ

أُصُّ سَأْصَلِيهِ

صُو صُوْرَةٌ

صُ صُلْحًا



ŞEFE



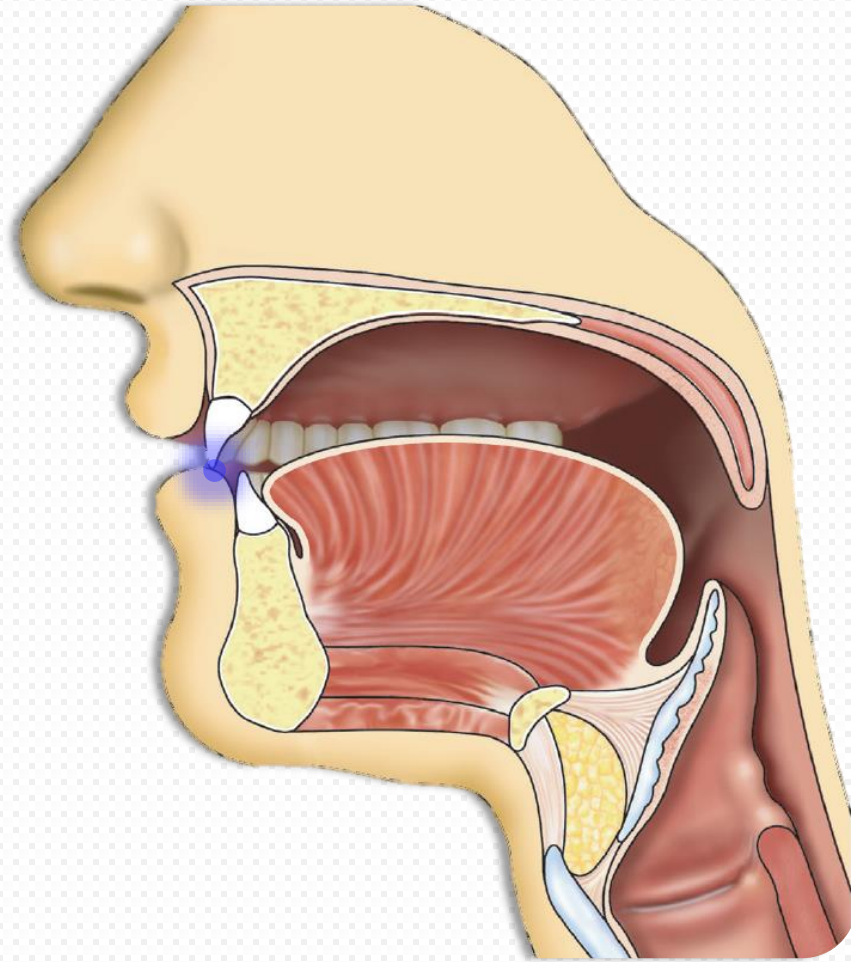
ŞEFE (أَلشفتان) Dudaklar

Şefe'de iki mahreç, dört harf bulunmaktadır.

ب ، م ، و

ف

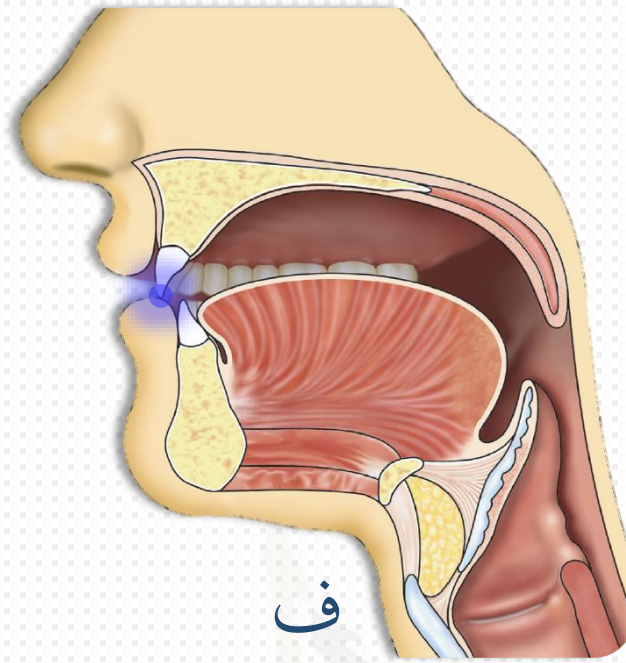
ف



Üst ön dişlerin ucu ile alt dudağın iç kısmından çıkar.

ف HARFİNİN TELAFFUZU ESNASINDA OLUŞAN BAZI ÖNEMLİ HATALAR

1. Hems sıfatının zayıflığı sebebiyle harfin sesinin zayıf duyulması فَكَّرْتُمْ ، تَفَعَّلُونَ
2. Mahrece aşırı baskı sebebiyle ses ve nefes akışının engellenmesi أَفْوَاجًا



ف

فَا

فَهُمْ

فَا

فَارِضٌ

أَفَّا

أَفْوَاهِهِمْ

فِي

فِرَاشًا

فِي

فِيهَا

أَفِي

أَفْكُ

فُ

فُرَاتًا

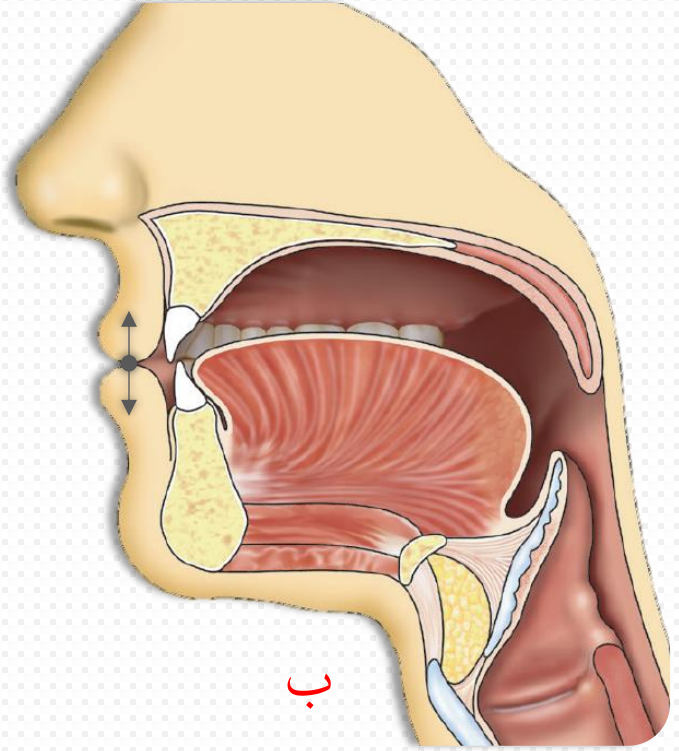
فُو

وَفُومِهَا

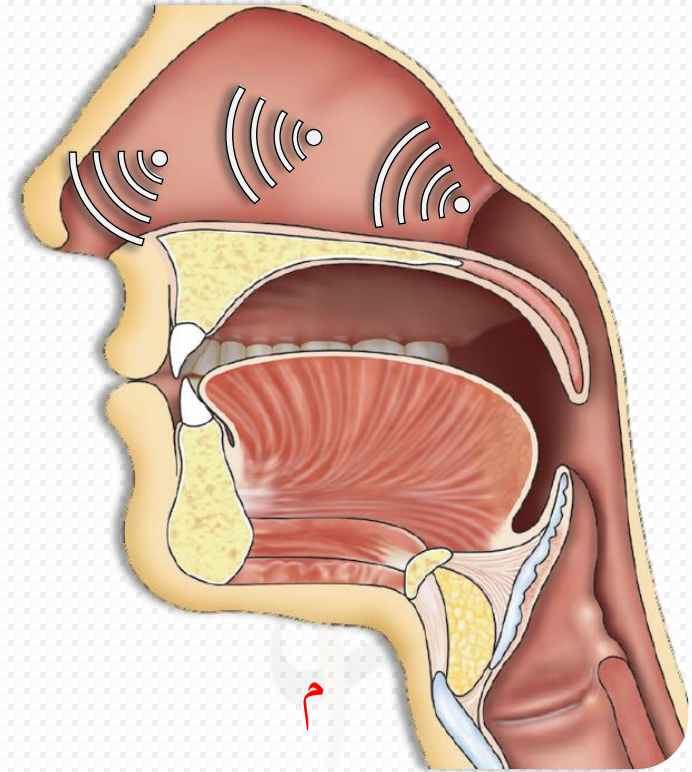
أَفُ

يُفْتَنُونَ

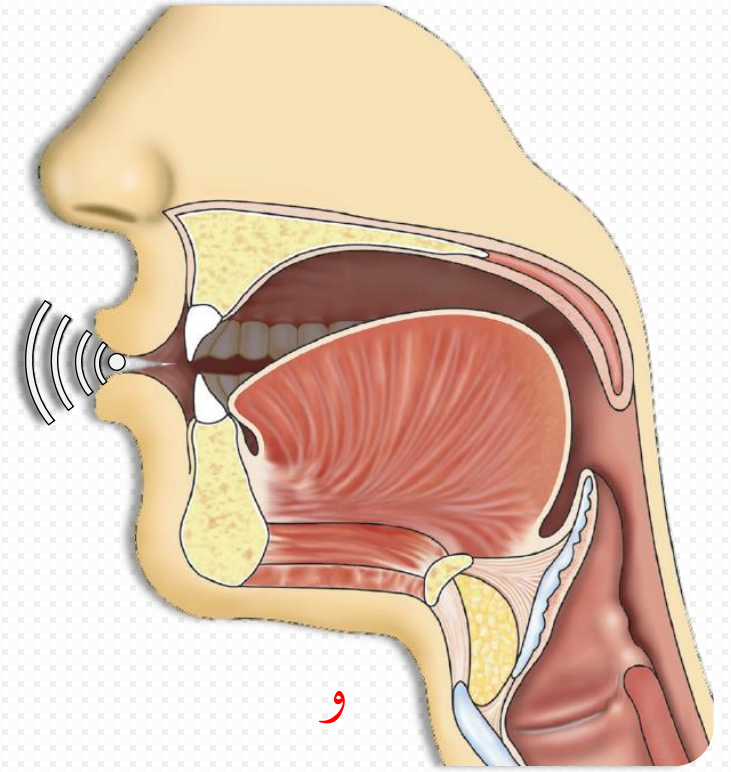
ب، م، و



Dudaklar kapalıdır.



- **Dudaklar** kapalıdır.
- Sesin tamamı **genizden** gelir.



Dudaklar öne doğru iyice büzülüp dil kökü etsi damağa doğru yükseltilerek sesin tamamı dışarı verilir.

NOT Tecvid alimleri bu harfin dudak kısmına **tamamlanan yarı**, geniz kısmına da **tamamlayıcı yarı** ismini vermişlerdir.

و ، م ، ب HARFLERİNİN TELAFFUZU ESNASINDA OLUŞAN BAZI ÖNEMLİ HATALAR

ب

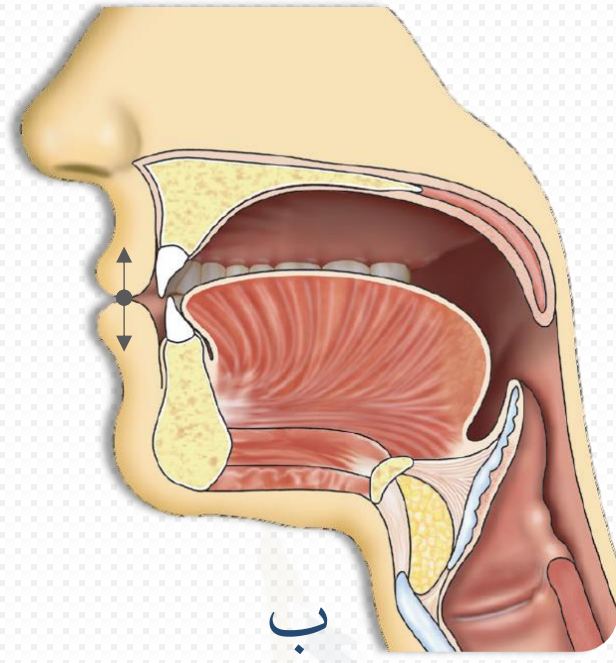
1. Harfi hems sıfatı vererek okumak بِسْمِ اللّٰهِ
2. Kalın okunan bir harfle yan yana geldiğinde kalın okumak الْبَاطِلُ
3. Sakin olduğu zaman kalkalesini yapmamak يُبْصِرُونَ
4. Harfe gunne sesi vererek م harfi şeklinde okumak بِسْمِ اللّٰهِ

م

1. Vakf durumunda neredeyse ب sesi olarak algılamaya sebep olacak derecede sesi kesmek الرَّحِيمِ
2. Kalın okunan bir harfle yan yana geldiğinde kalın okumak مَخْمَصَةٌ
3. Sükun halinde kalkaleli okumak أَنْعَمْتَ ، يُمْتَرُونَ

و

1. Kalın okunan bir harfle yan yana geldiğinde kalın okumak وَاللّٰهُ
2. Telaffuzu esnasında dudakları önde tam olarak büzmemek وَكَانَ
3. Mahrece uygulanan gereksiz baskı sebebiyle duyulan mübalağalı ziyade sesler خَوَانًا ، قَوَامِينَ



أَبُ أَبُ أَبْصَرَهُمْ

إِبُ إِبُ إِبْلِيسَ

أَبُ أَبُ أَبْسَلُوا

بَا بَا بَارَكْنَا

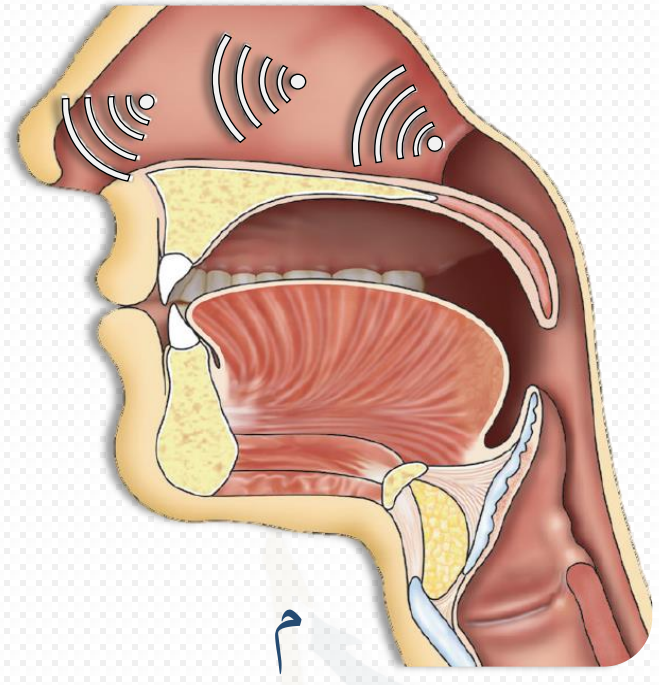
بِي بِي بِيضُ

بُو بُو بُورًا

بَبُ بَبُ بَعْضُكُمْ

بِبُ بِبُ بِنَاءٌ

بُبُ بُبُ بُبُكُمْ



م

أَمْوَالٍ

أَمْ

مَلِكٌ

مَا

مَثَلًا

مَ

إِمْلَاقٍ

إِمَّ

مِثْقٌ

مِي

مِنْهَا

مِ

أَمْنِيَّتِهِ

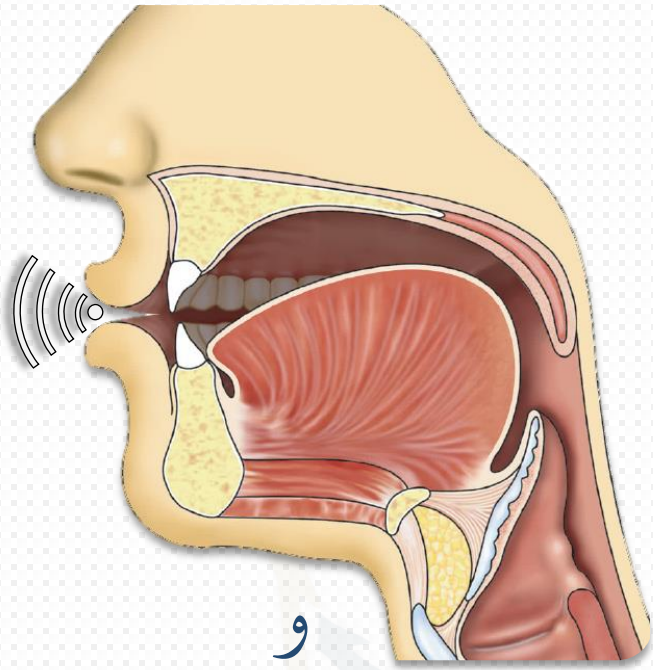
أَمَّ

مُوسَى

مُو

مُهْتَدٍ

مُ



أَوْ أَوْلِيَاءَ

وَا وَاعْدَنَا

وَ وَجْهَهُ

إِوْ

وِي وَتَخْوِيفًا

وِ وَجْهَهُ

أُوْ بِقُوَّةٍ

وُوْ وَوَرِي

وُْ وَدًّا

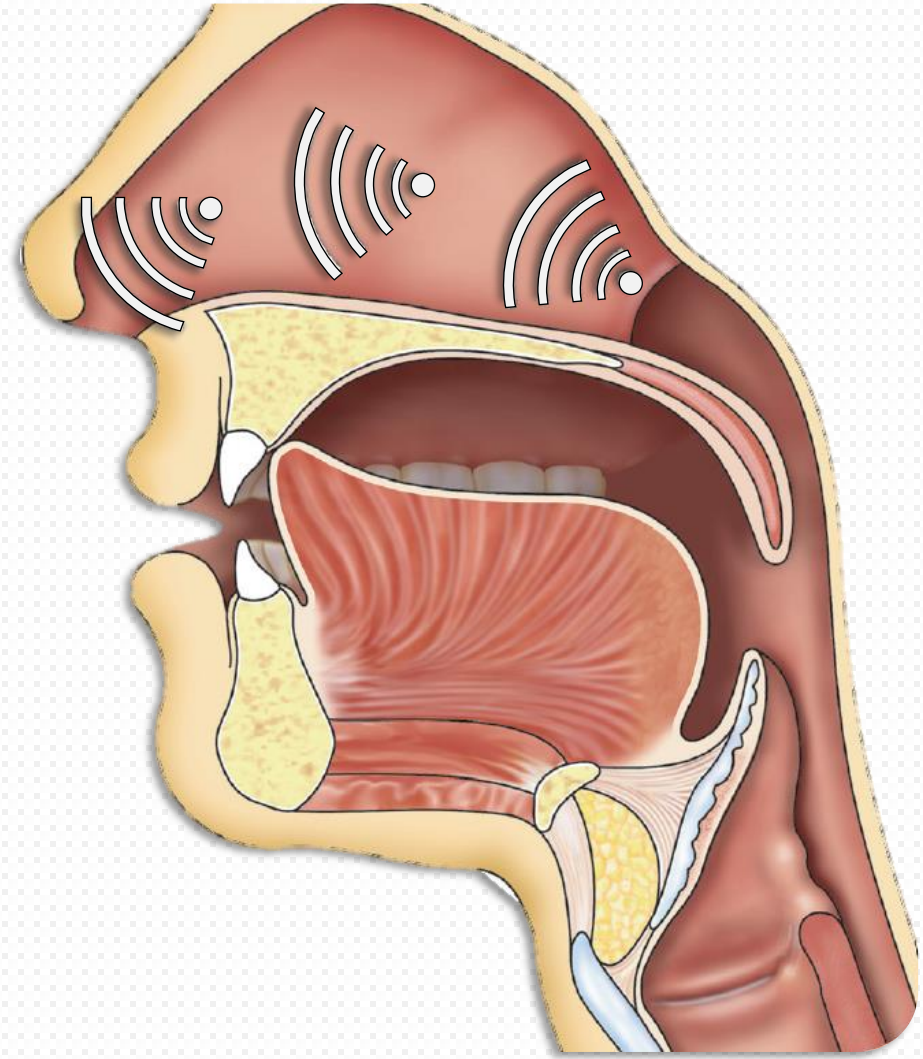


HAYŞUM



HAYŞUM (الخيشوم)

Geniz (Arka Burun Boşluğu)

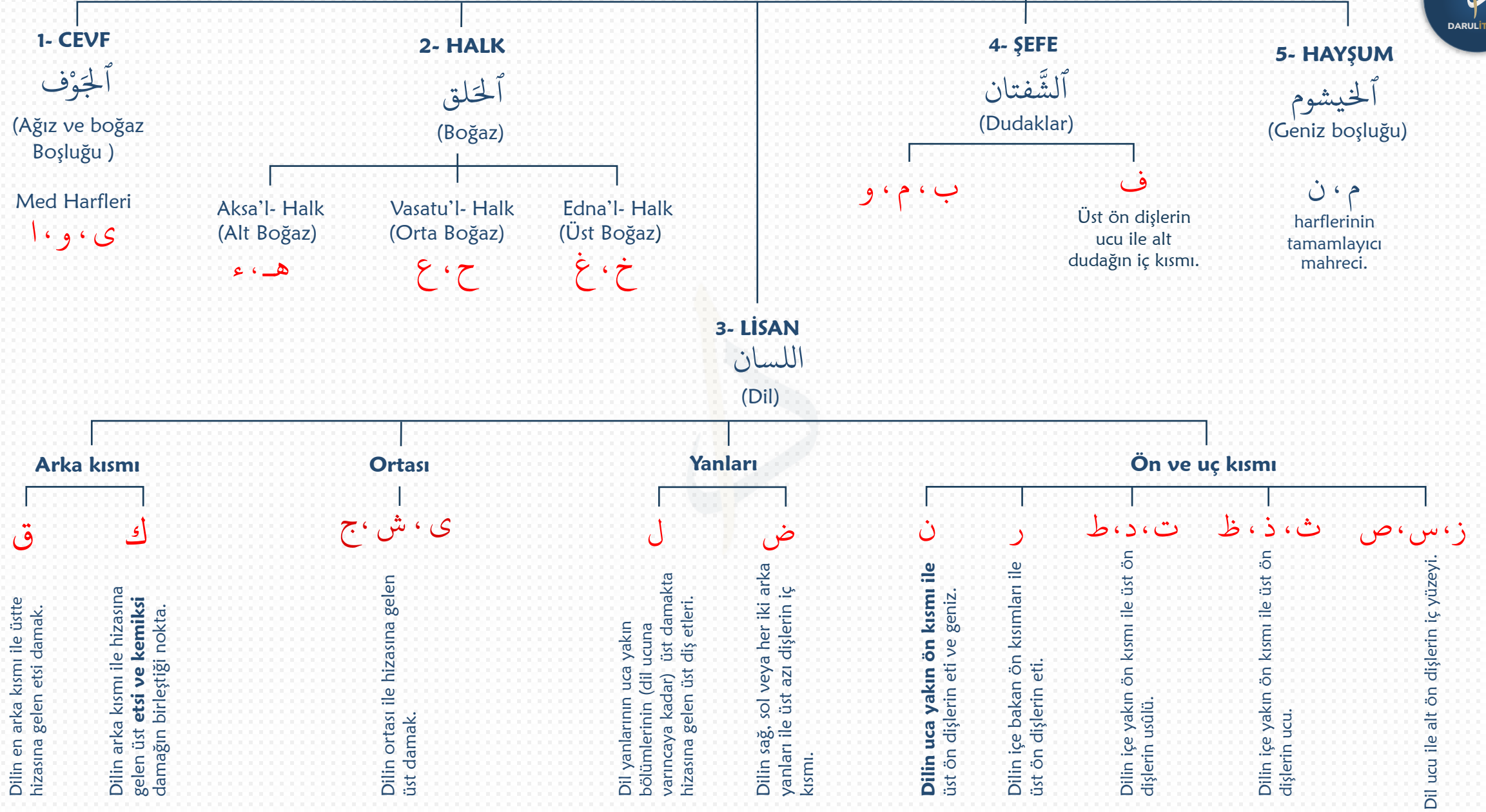


Burnun en geri kısmında kalan boğaza doğru devam eden boşluğa hayşum (geniz) denir.

ن ve م harflerine ait sesin tamamı mahreçlerinin kapalı olması sebebiyle bu boşluktan çıkar ki bu sese gunne denir.

Takdiri bir mahreç olup bu iki harfin telaffuzuna yardımcı mahreçtir.

ANA MAHREÇLER



HARFLERİN ÇIKIŞ YERLERİ TABLOSU VE LAKAPLARI

ANA MAHREÇLER

HARFLERİN ÇIKIŞ YERLERİ	أَلْجُوف AĞIZ VE BOĞAZ BOŞLUĞU	أَلْخَلْق BOĞAZ			أَلَّلْسَان DİL									أَلشَّفَتَان DUDAKLAR		أَلْخَيْشُو GENİZ BOŞLUĞU	
		أَقْصَاهُ Alt	وَسْطُهُ Orta	أَدْنَاهُ Üst	أَقْصَاهُ Arka		وَسْطُهُ Orta	حَافَتَاهُ Yanlar		طَرَفُهُ Ön ve uç					بَطْنُ أَلشَّفَةِ İç kısım	أَلشَّفَتَانُ مَعًا Birlikte	
	1	2	3	4	5	6	7	8	9	10	11	12	13	14	15	16	17
HARFLER	ا و ي	ء هـ	ع ح	خ ح	ق	ك	ج ث ي	ض	ل	ن	ر	ط د ت	ص ز ع	ظ ن ث	ف	و م ب	ن م
HARFLERİN LAKAPLARI	جُوفِيَّة CEVFIYYE	حَلْقِيَّة HALKIYYE			لَهَوِيَّة LEHEVIYYE		شَجْرِيَّة ŞECRIYYE		ذَلْقِيَّة ZELEKIYYE			نِطَائِيَّة NİTAIYYE	أَسَلِيَّة ESELIYYE	لِثَوِيَّة LİSEVIYYE	شَفَوِيَّة ŞEFEVIYYE	ğUNNE	