

İTBAK ve İNFİTAH

Sesin Dil ve Damak Arasında Sınırlanması Bakımından
Arap Harfleri

İtbak

Harfin telaffuzu
esnasında sesin
dil ve üst damak
arasında sıkışması
(hapsolması)

ص , ض , ط , ظ

- **İtbak** sıfatı; bu dört harfe Arap alfabesinin **en kalın harfleri** olma özelliğini kazandırır.

İnfitah

Harf telaffuz
edilirken sesin
dil ve üst damak
arasında
sıkışmaması

İsti'la & İnfitah
sıfatı taşıyan harfler

(غ , خ , ق)

İstifal & İnfitah
sıfatı taşıyan harfler

**(Kalan diğer
harfler)**

İsti'la Harfleri

Mustali & Mutbak Harfler

ص, ض, ط, ظ

الظُّلَّة, صِبْغَةَ

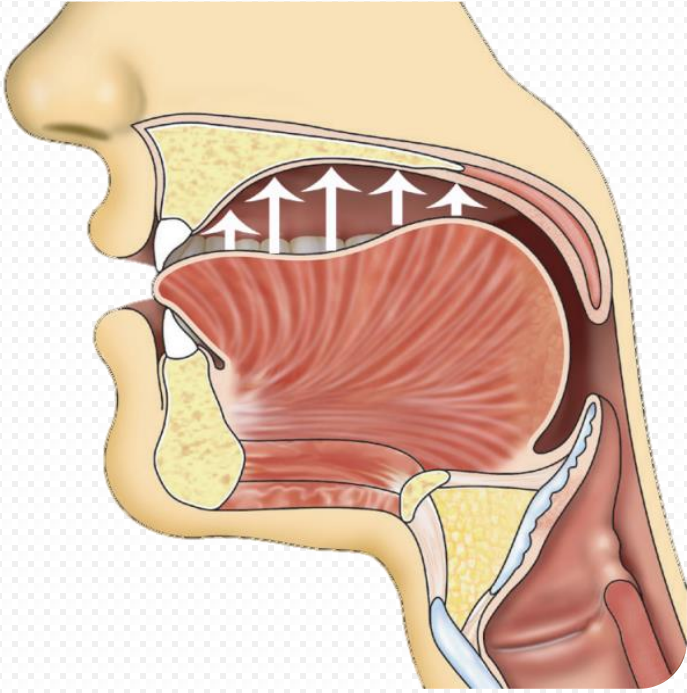
Mustali & Munfetih Harfler

غ, خ, ق

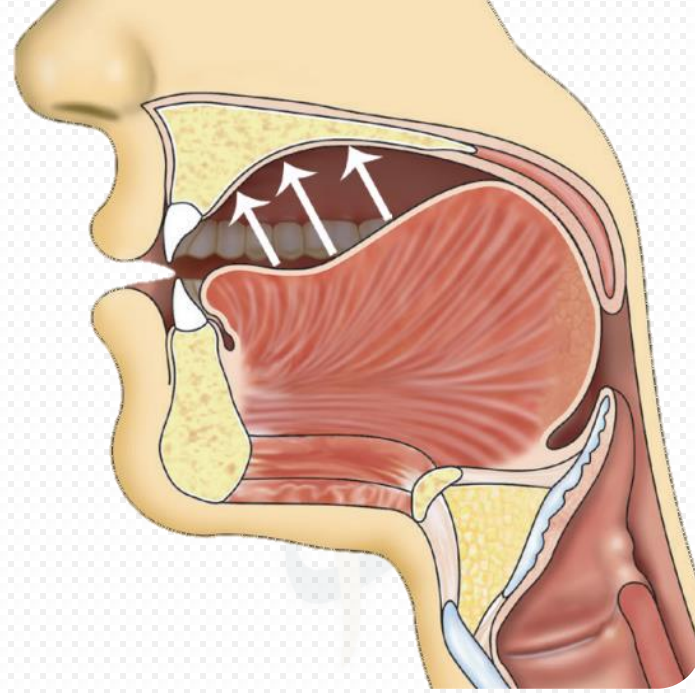
قَيْلٍ, خِتَمُهُ

- Mustali mutbak harfler mustali munfetih harflere göre daha kalın harflerdir. Bu durum, harfler kesralı iken daha net algılanır.

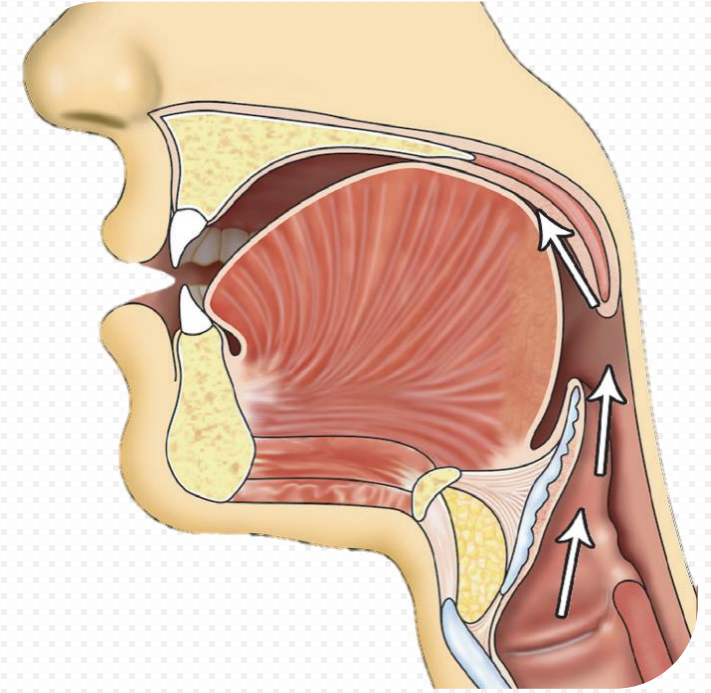
İTBAK ve İNFİTAH



İtbak sıfatı taşıyan
ظ harfi



İsti'la & İnfıtaḥ sıfatı taşıyan
ق harfi



İstifal & İnfıtaḥ
سifatı taşıyan ك harfi

İTBAK

الْعِظَامَ	طَابَ	قَضَى	النَّصَرَ	Elif Medd-i ile
وَوَظَلَّلْنَا	طَغَى	مُحَضَّرًا	يُوصَلُ	Fethalı
حِفْظُهُمَا	يُحِيطُونَ	بَعْضُكُمْ	صُلْحًا	Dammeli
وَلَمْ تَظْلِمِ	أَفْتَطَمَعُونَ	تَضْحَى	وَتَصْرِيفِ	Sukûnlu
كَظَمِينَ	بِالْبَاطِلِ	ضِرَارًا	وَأَعْتَصِمُوا	Kesralı

Öncesi kesralı sükunlu durumu	Kesralı Durumu	Öncesi dammeli sükunlu durumu	Dammeli durumu	Öncesi fethalı sükunlu durumu	Fethalı durumu	Öncesi fethalı Elif durumu	Mertebe / Harfler
إِطْعَمُ	شَيْطَانِهِمْ	الْمُظْمِنَّةَ	بُطُونِهِمْ	شَطَرَ	طَعَامٍ	طَالُوتَ	ط
فَأَعْرَضُ	حَاضِرَةً	الْمُضْعِفُونَ	بَعْضُكُمْ	فَضُلُ	غَضَبُ	رَمَضَانَ	ض
فَنِصْفُ	بَصِيرٌ	مُصْلِحُونَ	صُمُّ	أَصْحَابُ	وَبَصَلِهَا	أَبْصَرِهِمْ	ص
وَعِظُهُمْ	عَظِيمٌ	تُظْلَمُونَ	ظُلْمَتٍ	يُظْلِمُونَ	مَوْعِظَةً	ظَالِمُونَ	ظ
رُزُقْنَا	وَقْتَابِهَا	يُقْبَلُ	الْقُرْبَى	بَقْلِهَا	الْقَرِيَّةَ	الْفُرْقَانَ	ق
أَفْرَغُ	غِشْوَةٌ	طَغَيْنِهِمْ	عُرْفَةٌ	الْمَغْرِبُ	الْغَيْبِ	بِغْفَلٍ	غ
سِخْرِيًّا	أَخِيهِ	الْأُخْرَى	خُلَّةٌ	يَخْتَصُّ	خَلِيفَةً	خَالِصَةً	خ